

## ARTIGO / ARTÍCULO / ARTICLE

# Sílfidos iberoamericanos (Coleoptera, Silphidae) de la colección del Museo Nacional de Ciencias Naturales (CSIC) de Madrid (España).

Javier Pérez Valcárcel<sup>1</sup>, Fernando Prieto Piloña<sup>2</sup> & Mercedes París<sup>3</sup>

<sup>1,2</sup> e-mails: jpvvalcarcel@aegaweb.com, fprieto@aegaweb.com

<sup>3</sup> Colección de Entomología. Museo Nacional de Ciencias Naturales (CSIC). c/ José Gutiérrez Abascal, 2. E-28006 Madrid.  
e-mail: m.paris@mncn.csic.es

---

**Resumen:** Se revisa la colección de Silphidae (Coleoptera) del Museo Nacional de Ciencias Naturales (CSIC) de Madrid. Se estudian 20 ejemplares, en su mayoría recolectados en el siglo XIX, pertenecientes a las siguientes especies: *Oxelytrum anticola* (Guérin-Méneville, 1855), *Oxelytrum biguttatum* (Philippi, 1859), *Oxelytrum discicolle* (Brullé, 1840), *Oxelytrum erythrurum* (Blanchard, 1840), *Oxelytrum lineatocolle* (Laporte, 1840) y *Nicrophorus didymus* (Brullé, 1840). Los ejemplares en su mayor parte se encontraban sin determinar y permanecían inéditos.

**Palabras clave:** Coleoptera, Silphidae, Iberoamérica, faunística, Museo Nacional de Ciencias Naturales (CSIC) de Madrid.

**Abstract:** Latinamerican carrion beetles (Coleoptera, Silphidae) of the collection of the Museo Nacional de Ciencias Naturales (CSIC) of Madrid (Spain). The collection of Silphidae (Coleoptera) housed in the Museo Nacional de Ciencias Naturales (CSIC) of Madrid is revised. 20 specimens are studied, mostly collected in the XIX<sup>th</sup> century, belonging to the following species: *Oxelytrum anticola* (Guérin-Méneville, 1855), *Oxelytrum biguttatum* (Philippi, 1859), *Oxelytrum discicolle* (Brullé, 1840), *Oxelytrum erythrurum* (Blanchard, 1840), *Oxelytrum lineatocolle* (Laporte, 1840) and *Nicrophorus didymus* (Brullé, 1840). Most of these specimens were not hitherto determined and thus remained unpublished.

**Key words:** Coleoptera, Silphidae, Latin America, faunistics, Museo Nacional de Ciencias Naturales (CSIC) of Madrid.

---

*Recibido:* 5 de mayo de 2012

*Aceptado:* 10 de mayo de 2012

*Publicado on-line:* 12 de mayo de 2012

## Introducción

---

Los Silphidae (Coleoptera) iberoamericanos han sido estudiados en su conjunto en el trabajo clásico de PECK & ANDERSON (1985), posteriormente complementado en lo que a la subfamilia Nicrophorinae se refiere, por el catálogo mundial de SIKES *et al.* (2002). Ambos trabajos fueron realizados a expensas de material de colecciones privadas y museos de todo el mundo, entre los que no figuraba el Museo Nacional de Ciencias Naturales de Madrid.

Recientemente hemos tenido la oportunidad de estudiar la colección de sílfidos iberoamericanos que se encuentra entre los fondos de dicha institución. La mayor parte de este material se encontraba sin determinar e inédito hasta este trabajo. Aunque la representación en la citada colección se puede considerar como modesta (un total de 20 ejemplares correspondientes a 6 especies), la mayor parte del material corresponde al siglo XIX y no hay presencia de material típico o aportación de grandes novedades desde el punto de vista faunístico, consideramos de interés su publicación, aunque sólo sea por motivos históricos.

## Material estudiado y comentarios

### *Oxelytrum anticola* (Guérin-Méneville, 1855). (Figs. 1, 4)

- **Ecuador:** Baeza, 4/marzo-20/abril/1865, F. Martínez, 1♀ [Etiquetado: Baeza, Martínez [manuscrito en etiqueta verde] // 374 [manuscrito en etiqueta blanca] // Baeza (Ecuador), 4/mar-20/abr/1865. F. Martínez [impreso en etiqueta verde] // Expedición al Pacífico (1862-1865) [impreso en etiqueta verde] // *Oxelytrum anticola* (Guérin-Méneville, 1855) ♀ det. J.P. Valcárcel [manuscrito] // MNCN\_Ent N° Cat 77112 [impreso en etiqueta gris]].
- **Ecuador:** Pichincha, 11-12/diciembre/1864, F. Martínez, 1♀ [Etiquetado: Pichincha, Martínez [manuscrito en etiqueta verde] // Pichincha (Ecuador), 11-12/dic/1864. F. Martínez [impreso en etiqueta verde] // Expedición al Pacífico (1862-1865) [impreso en etiqueta verde] // *Oxelytrum anticola* (Guérin-Méneville, 1855) ♀ det. J.P. Valcárcel [manuscrito] // MNCN\_Ent N° Cat 77110 [impreso en etiqueta gris]] y 1♂ [Etiquetado: Pichincha, Martínez [manuscrito en etiqueta verde] // Pichincha (Ecuador), 11-12/dic/1864. F. Martínez [impreso en etiqueta verde] // Expedición al Pacífico (1862-1865) [impreso en etiqueta verde] // *Oxelytrum anticola* (Guérin-Méneville, 1855) ♂ det. Valcárcel [manuscrito] // MNCN\_Ent N° Cat 77111 [impreso en etiqueta gris]].

Los ejemplares se encontraban entre el material de Silphidae sin identificar, aunque el de Baeza fue citado bajo el nombre *Necrodes gayi* Sol. en el Catálogo de los insectos recolectados por la Comisión Científica del Pacífico (SANTOS MAZORRA, 1994).

*Oxelytrum anticola* (Guérin-Méneville, 1855) es una especie conocida de la región andina de Bolivia, Ecuador, Perú (PECK & ANDERSON, 1985) y Chile (ELGUETA & ARRIAGADA, 1989). Además PORTEVIN (1926) y BLACKWELDER (1957) la citan de Colombia, sin mayor precisión. De Ecuador, de donde se describió esta especie sin localidad precisa (GUÉRIN-MÉNEVILLE, 1855), ha sido citada anteriormente de unas pocas localidades: Latacunga, Machachi, Quito, 16 km N. Quito, Mitad del Mundo (PECK & ANDERSON, 1985), todas ellas pertenecientes a la región central de Ecuador. La cita de Baeza es el primer registro concreto para la provincia de Napo, de donde muy verosímelmente habría sido descrita esta especie.

### *Oxelytrum biguttatum* (Philippi, 1859). (Figs. 2, 5)

- **Chile:** Magallanes, sin fecha, 1♀ [Etiquetado: Chile (Philippi) [manuscrito en etiqueta verde] // 371 [manuscrito en etiqueta blanca] // Magallanes (Chile). Regalo de R.A. Philipp [impreso en etiqueta verde] // Expedición al Pacífico (1862-1865) [impreso en etiqueta verde] // *Oxelytrum biguttatum* (Philippi, 1859) ♀ det. Valcárcel [manuscrito] // MNCN\_Ent N° Cat 74737 [impreso en etiqueta gris]] y 1♂ [Etiquetado: Chile (Philippi) [manuscrito en etiqueta verde] // Magallanes (Chile). Regalo de R.A. Philipp [impreso en etiqueta verde] // Expedición al Pacífico (1862-1865) [impreso en etiqueta verde] // *Oxelytrum biguttatum* (Philippi, 1859) ♂ det. Valcárcel [manuscrito] // MNCN\_Ent N° Cat 74738 [impreso en etiqueta gris]].

Los ejemplares se encontraban entre el material identificado de la colección bajo una etiqueta de fondo de caja con el nombre *Silpha biguttata* Phil.

*O. biguttatum* fue descrita de la provincia de Valdivia (Chile), sin localidad precisa, por R.A. Philippi (PHILIPPI, 1859), quien precisamente regaló los ejemplares estudiados a la expedición *Comisión Científica del Pacífico* (1862-1865) (SANTOS MAZORRA, 1994). Especie limitada al sur de Argentina y Chile, de donde ha sido citado de numerosas localidades (PECK & ANDERSON, 1985).

### *Oxelytrum discolle* (Brullé, 1840). (Figs. 3, 6)

- **México:** Jalapa, s/f, 1♀ [Etiquetado: Jalapa, México [impreso] // *Oxelytrum discolle* (Brullé, 1840) ♀ det. J.P. Valcárcel [manuscrito] // MNCN\_Ent N° Cat 74739 [impreso en etiqueta gris]].
- **Venezuela:** Venezuela, sin localidad ni fecha, Rojas, 1♂ y 2♀♀ [Etiquetado: Venezuela. Rojas [manuscrito en etiqueta verde] // *Oxelytrum discolle* (Brullé, 1840) ♀ det. Valcárcel [manuscrito] // MNCN\_Ent N° Cat 77117 [impreso en etiqueta gris]; Venezuela. Rojas [manuscrito en etiqueta verde] // *Oxelytrum discolle* (Brullé, 1840) ♂ det. J.P. Valcárcel [manuscrito] // MNCN\_Ent N° Cat 77118 [impreso en etiqueta gris] y Venezuela. Rojas [manuscrito en etiqueta verde] // *Oxelytrum discolle* (Brullé, 1840) ♀ det. J.P. Valcárcel [manuscrito] // MNCN\_Ent N° Cat 77119 [impreso en etiqueta gris]].

Existe otro ejemplar sin ningún dato de procedencia etiquetado como: 315 [impreso en etiqueta azul] // Col<sup>n</sup> del Sr. Graëlls [impreso en blanco sobre etiqueta azul] // *Oxelytrum discicolle* (Brullé, 1840) ♂ det. J.P. Valcárcel [manuscrito] // MNCN\_Ent N° Cat 77120 [impreso en etiqueta gris]].

El ejemplar de México se encontraba en la colección bajo una etiqueta de fondo de caja con el nombre *Silpha tricineta*. Los otros ejemplares proceden del material de Silphidae sin identificar.

Descrita de Altamachi (Bolivia) (BRULLÉ & BLANCHARD, 1840), es una especie frecuente y de amplia distribución, desde el sur de Brasil y Paraguay alcanzando hacia el norte el sur de Texas (PECK & ANDERSON, 1985). Aunque no figura fecha en las etiquetas, el "Rojas" mencionado en los ejemplares de Venezuela es muy probablemente el entomólogo venezolano Marco Aurelio Rojas (1831-1866) (GONZÁLEZ, 2011). Del estudio de sus publicaciones entomológicas no hemos podido obtener una pista sobre el origen de estos ejemplares.

***Oxelytrum erythrurum*** (Blanchard, 1840). (Figs. 7, 10)

- **Argentina:** Santa Fe, El Rosario, 4-10/febrero/1863, F. Amor, 1♂ [Etiquetado: Sta Fe, El Rosario. (Amor) [manuscrito en etiqueta verde] // Rosario (Argentina), 4-10/feb/1863. F. Amor [impreso en etiqueta verde] // Expedición al Pacífico (1862-1865) [impreso en etiqueta verde] // *Oxelytrum erythrurum* (Blanchard, 1840) ♂ det. J.P. Valcárcel [manuscrito] // MNCN\_Ent N° Cat 77113 [impreso en etiqueta gris]]; San Luis, 6-11/marzo/1863, F. Amor, 1♂. [Etiquetado: San Luis (Rep. Argentina) Amor [impreso en etiqueta blanca] // San Luis (Argentina), 6-11/mar/1863. F. Amor [impreso en etiqueta verde] // Expedición al Pacífico (1862-1865) [impreso en etiqueta verde] // *Oxelytrum erythrurum* (Blanchard, 1840) ♂ det. Valcárcel [manuscrito] // MNCN\_Ent N° Cat 77116 [impreso en etiqueta gris]].

- **Uruguay:** Montevideo, 7-26/diciembre/1862, F. Amor, 1♀ [Etiquetado: Montevid (Amor) [manuscrito en etiqueta verde] // Montevideo (Uruguay), 7-26/dic/1862. F. Amor [impreso en etiqueta verde] // Expedición al Pacífico (1862-1865) [impreso en etiqueta verde] // *Oxelytrum erythrurum* (Blanchard, 1840) ♀ det. J.P. Valcárcel [manuscrito] // MNCN\_Ent N° Cat 77114 [impreso en etiqueta gris]] y 1♂. [Etiquetado: Montevid (Amor) [manuscrito en etiqueta verde] // Montevideo (Uruguay), 7-26/dic/1862. F. Amor [impreso en etiqueta verde] // Expedición al Pacífico (1862-1865) [impreso en etiqueta verde] // *Oxelytrum erythrurum* (Blanchard, 1840) ♂ det. Valcárcel [manuscrito] // MNCN\_Ent N° Cat 77115].

Los ejemplares se encontraban entre el material sin identificar de la colección de Silphidae.

Descrita de Montevideo y Maldonado (Uruguay) (BRULLÉ & BLANCHARD, 1840), *O. erythrurum* es una especie aparentemente común y de amplia distribución en Argentina, Bolivia, Brasil, Paraguay, Perú y Uruguay (PECK & ANDERSON, 1985).

***Oxelytrum lineatocolle*** (Laporte, 1840). (Figs. 8, 11)

- **Chile:** Santiago, mayo-agosto, F. Martínez, 1♂ [Etiquetado: Sant° Chile (Martínez) [manuscrito en etiqueta verde] // Santiago (Chile), may-ago. F. Martínez [impreso en etiqueta verde] // Expedición al Pacífico (1862-1865) [impreso en etiqueta verde] // *Oxelytrum lineatocolle* (Laporte, 1840) ♂ det. J.P. Valcárcel [manuscrito] // MNCN\_Ent N° Cat 77108 [impreso en etiqueta gris]]; Valdivia, sin datos, Thamm, 2♀♀ [Etiquetados: Sur Chile, Thamm [manuscrito en etiqueta verde] // Valdivia (Chile), Thamm [impreso en etiqueta verde] // Expedición al Pacífico (1862-1865) [impreso en etiqueta verde] // *Oxelytrum lineatocolle* (Laporte, 1840) ♀ det. J.P. Valcárcel [manuscrito] // MNCN\_Ent N° Cat 77106 [impreso en etiqueta gris] e Ídem // *Oxelytrum lineatocolle* (Laporte, 1840) ♀ det. Valcárcel [manuscrito] // MNCN\_Ent N° Cat 77107]; Chile (sin datos), Paulsen, 1♀ [Etiquetado: Chile (Paulsen) [manuscrito en etiqueta verde] // Chile, Regalo de F. Paulsen [impreso en etiqueta verde] // Expedición al Pacífico (1862-1865) [impreso en etiqueta verde] // *Oxelytrum lineatocolle* (Laporte, 1840) ♀ det. Valcárcel [manuscrito] // MNCN\_Ent N° Cat 77109 [impreso en etiqueta gris]].

Los ejemplares se encontraban en la colección entre el material de Silphidae sin identificar. Especie descrita de Chile, sin localidad precisa (LAPORTE, 1840), de distribución restringida a las regiones centrales de Chile, de la que hay numerosos registros, y de Argentina (PECK & ANDERSON, 1985).

### *Nicrophorus didymus* (Brullé, 1840). (Figs. 9, 12)

- **Colombia:** Cundinamarca: Medina, Miralindo, Quebrada Ardita, 1250 m, Marzo 1997, F. Escobar, 2♀♀ [Etiquetados: Colombia, Cundinamarca, Medina Miralindo Quebra. Ardita, 1250 m, Ex. Humano, F. Escobar Marzo, 1997. [impreso] // *Nicrophorus didymus* (Brullé, 1840) ♀ det. J.P. Valcárcel [manuscrito] // MNCN\_Ent N° Cat 77104 [impreso en etiqueta gris] e Ídem // *Nicrophorus didymus* (Brullé, 1840) ♀ det. Valcárcel [manuscrito] // MNCN\_Ent N° Cat 77105 [impreso en etiqueta gris]].

Al igual que la mayor parte del material antes citado, se encontraban entre los ejemplares de Silphidae sin identificar.

Descrita de Altamachi (Bolivia) (BRULLÉ & BLANCHARD, 1840), es una especie limitada a los bosques de montaña de mediana y gran altitud de Venezuela, Colombia, Ecuador, Perú y Bolivia (PECK & ANDERSON, 1985; SIKES *et al.*, 2002; GÁMEZ & ACCONCIA, 2010). De Colombia se ha citado únicamente de Medellín (Antioquia), Río Don Amo y Río Don Diego (Magdalena) (PECK & ANDERSON, 1985). El registro que presentamos es el primero para el departamento de Cundinamarca, hasta donde hemos podido revisar.

### Consideraciones finales

En la colección de sílidos iberoamericanos del Museo Nacional de Ciencias Naturales de Madrid están representadas 6 de las 25 especies y 2 de los 6 géneros catalogados en Iberoamérica (PECK & ANDERSON, 1985; SIKES & PECK, 2000). La práctica totalidad de los ejemplares estudiados (19 de 20) procede del territorio continental de Sudamérica de donde están citadas hasta el momento de redacción de esta nota 10 especies (PECK & ANDERSON, 1985).

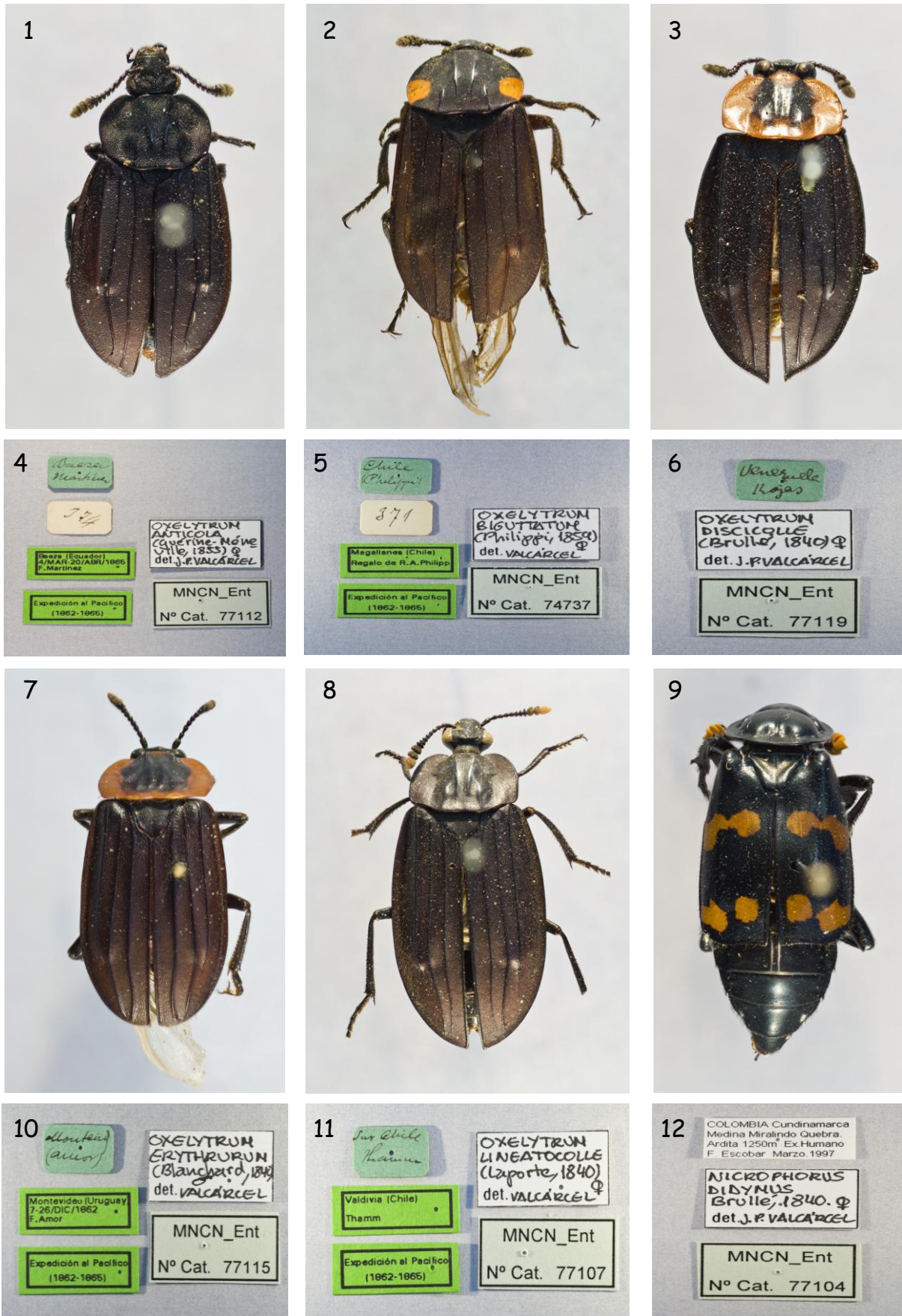
La mayor parte del material datado (excepto los ejemplares de *N. didymus*), así como todo el no datado (por el aspecto de los ejemplares y su etiquetado), corresponde al siglo XIX. Una importante proporción de dicho material (un total de 13 ejemplares) proceden según su etiquetado del viaje que varios naturalistas españoles realizaron por América y que se bautizó con el nombre de *Comisión Científica del Pacífico* (1862-1865), cuya misión consistía en la recolección de ejemplares de la fauna, flora y gea de los países por los que pasaran (SANTOS MAZORRA, 1994). En ellos conocieron a diversos científicos y naturalistas que incluso les regalaron material para unir a las colecciones de la *Comisión*, entre los se encontraban el Dr. Roel Armando Philippi, Fernando Paulsen y Thamm (SANTOS MAZORRA, 1994), legatarios de algunos de los ejemplares estudiados. Es curioso, y no fácilmente explicable, que de los más de 7.500 ejemplares de coleópteros de dicha expedición que se conservan en el Museo (SANTOS MAZORRA, 1994), la proporción de Silphidae sea tan escasa.

Finalmente, aunque no es objeto de este trabajo ahondar en las causas, no deja de ser llamativa la escasez de material de Iberoamérica en la colección del Museo a pesar de los profundos vínculos y relaciones históricas que han existido (y existen) entre España y los países iberoamericanos. Especialmente llamativa es la presencia de un solo ejemplar procedente de México, y la ausencia de representación centroamericana o insular en el material estudiado.

### Agradecimientos

A Jorge Gámez (Mérida, Venezuela) por su amabilidad en contestar cuantas consultas le hemos realizado y a Manuel Sánchez-Ruiz (MNCN de Madrid, CSIC) por su colaboración en algunos aspectos de este trabajo.

Este trabajo ha sido financiado parcialmente por el Proyecto de Investigación CGL2010-15786 (Ministerio de Ciencia e Innovación, España).



Figs. 1-12.- Habitus y etiquetado de algunos ejemplares depositados en el Museo de Ciencias Naturales de Madrid. 1 y 4.- *O. anticola*. 2 y 5.- *O. biguttatum*. 3 y 6.- *O. discicolle*. 7 y 10.- *O. erythrurum*. 8 y 11.- *O. lineatocolle*. 9 y 12.- *N. didymus*.

## Bibliografía

- BLACKWELDER, R. 1957. Checklist of the coleopterous insects of Mexico, Central America, the West Indies, and South America. *Bulletin of the United States Natural History Museum*, **185**(1): 1-188.
- BRULLÉ, A. & BLANCHARD, E. 1840 (1835-1847). *Insectes de l'Amérique Meridionale*. In A. d'Orbigny. *Voyage dans l'Amérique Meridionale*. Paris, Strasbourg, **6**(2): (1) + 1-122, lám. 1-32.
- ELGUETA, M. & ARRIAGADA, G. 1989. Estado actual del conocimiento de los coleópteros de Chile (Insecta: Coleoptera). *Revista chilena de Entomología*, **17**: 5-60.
- GÁMEZ, J. & ACCONCIA, R. 2010. Contribución al conocimiento de *Nicrophorus didymus* Brullé (Coleoptera: Silphidae: Nicrophorinae) en un sector de selva nublada andina en Mérida, Venezuela. *Kempffiana*, **6**(2):3-14.
- GONZÁLEZ, J.M. 2011. Marco Aurelio Rojas (1831-1866). *Natura Digital*. Disponible on-line en: <http://www.natura-digital.com/backup/index.php/component/content/article/87-historia-natural/historia/89-marco-aurelio-rojas-1831-1866>. [Consultado el 01/05/2012].
- GUÉRIN-MÉNEVILLE, F.E. 1855. Catalogue des Insectes Coléoptères, recueillis par M. Gaetano Osculanti, pendant son exploration de la région équatoriale sur les bords du Napo et de l'Amazone. *Verhandlungen des zoologisch-botanischen Vereins in Wien*, **5**: 573-612.
- LAPORTE, F.L., COMTE DE CASTELNAU, 1840. *Histoire naturelle des animaux articulés, annelides, crustacés, arachnides, myriapodes et insectes, avec une introduction renfermant l'anatomie et la physiologie des animaux articulés par M. Brullé*. vol. 2. P. Duménil. Paris, 563 pp.
- PECK, S.B. & ANDERSON, R.S. 1985. Taxonomy, phylogeny and biogeography of the carrion beetles of Latin America (Coleoptera: Silphidae). *Quaestiones Entomologicae*, **21**: 247-317.
- PHILIPPI, R.A. 1859. Algunas especies nuevas de Coleópteros de la provincia de Valdivia. *Anales de la Universidad de Chile*, **16**: 656-678.
- PORTEVIN, G. 1926. *Les grandes Necrophages du Globe*. Encyclopedie Entomologique, vol. 6. P. Lechevalier. Paris, 270 pp.
- SANTOS MAZORRA, C.M. 1994. Catálogo de los insectos recolectados por la Comisión Científica del Pacífico (1862-1865). *Serie de Manuales Técnicos de Museología*. Número 5. Museo Nacional de Ciencias Naturales. Consejo Superior de Investigaciones Científicas. Madrid, 196 pp.
- SIKES, D.S.; MADGE, R.B. & NEWTON, A.F. 2002. A catalog of the Nicrophorinae (Coleoptera: Silphidae) of the world. *Zootaxa*, **65**: 1-304.
- SIKES, D.S. & PECK, S.B. 2000. Description of *Nicrophorus hispaniola*, New Species, from Hispaniola (Coleoptera: Silphidae) and a Key to the Species of *Nicrophorus* of the New World. *Annals of the Entomological Society of America*, **93**(3): 391-397.