

ARTIGO / ARTÍCULO / ARTICLE

Elathous maestrei, nueva especie de elatérico de la Península Ibérica (Coleoptera: Elateridae, Dendrometrinae, Dendrometrini).

José Luis Zapata de la Vega¹ & Antonio Sánchez-Ruiz²

¹ c/ Azafrán, 25. E-28760 Tres Cantos, MADRID (España). e-mail: jlzvega@gmail.com

² c/ Médico Solana, 8-B. E-02610 El Bonillo, ALBACETE (España). e-mail: a.s.r@wanadoo.es

Resumen: Se describe una nueva especie del género *Elathous* Reitter, 1890 (subfamilia Dendrometrinae, tribu Dendrometrini): *E. maestrei* sp. n., con caracteres intermedios entre las dos especies ya localizadas en la Península Ibérica, *E. rufus* (Candèze, 1860) y *E. platiai* Zapata y Sánchez-Ruiz, 2007.

Palabras clave: Coleoptera, Elateridae, *Elathous maestrei* sp. n., España, Península Ibérica.

Abstract: *Elathous maestrei*, new species of click beetle from the Iberian Peninsula (Coleoptera: Elateridae, Dendrometrinae, Dendrometrini). A new species belonging to the genus *Elathous* Reitter, 1890 is described (subfamily Dendrometrinae, tribe Dendrometrini) *E. maestrei* n. sp., with intermediate characters between the two species already located in the Iberian Peninsula, *E. rufus* (Candèze, 1860) and *E. platiai* Zapata & Sánchez-Ruiz, 2007.

Key words: Coleoptera, Elateridae, *Elathous maestrei* n. sp., Spain, Iberian Peninsula.

Recibido: 2 de septiembre de 2012

Aceptado: 5 de septiembre de 2012

Publicado on-line: 29 de septiembre de 2012

urn:lsid:zoobank.org:pub:BD29C302-A88D-4B7A-93D7-A9EC113B6286

Introducción

En este trabajo se describe una especie nueva del género *Elathous* Reitter, 1890, tras estudiar material de Elateridae Leach, 1815 de Teruel (España) cedido por el entomólogo Juan Maestre. Representa la tercera especie del género en la Península Ibérica y tiene caracteres intermedios entre las dos especies hasta hoy conocidas *E. rufus* (Candèze, 1860) y *E. platiai* Zapata y Sánchez-Ruiz, 2007.

Material y métodos

Medidas:

-Dimensiones generales. La longitud del cuerpo se ha medido sobre la línea media del mismo desde el borde anterior de la frente hasta el ápice elitral, y se ha buscado la máxima anchura, en los élitros.

-Dimensiones del pronoto. La longitud esta medida igualmente sobre la línea media, desde el borde anterior al posterior, y la anchura perpendicularmente en la parte más ancha a la altura de los ángulos posteriores.

-Dimensiones de los élitros. La longitud medida sobre la línea media tomando como base la zona de contacto con el pronoto, y la anchura la máxima.

-Dimensiones de las antenas. Para determinar la longitud de la antena en relación con los ángulos posteriores del pronoto, la antena se coloca pegada al margen lateral del pronoto. En las relaciones entre antenómeros, la longitud se ha medido en visión lateral sobre la línea media, y la anchura perpendicular a esta línea en la parte más ancha, habitualmente en el extremo posterior del artejo.

-Dimensiones del edeago. La longitud se ha medido sobre la línea media, desde el ápice del lóbulo central hasta el final de la placa basal. Para la anchura se ha tomado la máxima de la placa basal.

Resultados

Elathous maestrei Zapata y Sánchez-Ruiz sp. n.

(Figs. 1a, 2a, 3, 4a, 5a, 6a, 7a)

Diagnosis.

Especie intermedia entre las dos especies ibéricas conocidas, *E. rufus* (Candèze, 1860) y *E. platiai* Zapata y Sánchez-Ruiz, 2007. Difiere sobre todo de *E. rufus* por ser más pequeña y de antenas más largas, y de *E. platiai* por ser mayor y tener las antenas más cortas; y de las dos, por la forma del 4º artejo de las antenas y conformación del edeago.

Descripción.

Macho. Tegumento castaño rojizo oscuro (fig. 1a), cuerpo recubierto de pilosidad de color amarillento. Cabeza plana con la parte anterior de la frente, delante del reborde, hundida. El reborde frontal ligeramente sinuado o escotado en visión dorsal y proyectado hacia delante por encima del clípeo (en uno de los lados el reborde de este ejemplar tiene una muesca, pero no enmascara la forma del borde anterior) (figs. 2a, 3).

Pronoto prácticamente tan largo como ancho (relación longitud/anchura = 1,06), con la máxima anchura en los ángulos posteriores (fig. 4a). Éstos son cortos y carenados, con la carena muy marcada y prácticamente superpuesta a la carena del margen lateral, de la que se separa solo al final de la misma. La carena del margen lateral del pronoto no es completa, se interrumpe un poco antes de llegar a los ángulos anteriores.

Puntuación del pronoto gruesa, circular, umbilicada, con el punto setífero excéntrico. La separación entre puntos no es uniforme, estando más apretados en los laterales, separados aquí la distancia de 1 diámetro de los mismos o menos, llegando a 1-1,5 diámetros en el disco. El tegumento en estos intervalos es liso y brillante.

Las antenas dirigidas hacia atrás prácticamente alcanzan los ángulos posteriores del pronoto (fig. 4a). El 2º y 3º antenómeros prácticamente iguales, subtriangulares, el 4º claramente mayor que los precedentes y más ancho e igual o muy poco más largo que los siguientes (fig. 5a), incluido el décimo. Éstos, triangulares, más largos que anchos, levemente redondeados en el extremo. El último, elipsoidal, dos veces y media más largo que ancho.

Élitros alargados, 2,62 veces más largos que el pronoto y 2,28 veces su anchura; estrías bien marcadas con puntos rectangulares alargados, orlados los puntos de las cinco primeras interestrías con un círculo negro que destaca poco del color de fondo. Interestrías planas con puntos finos y débiles, de superficie poco rugosa.

Tarsos posteriores simples, con tamaño decreciente.

El edeago mide 1,31 mm (fig. 6a), con el lóbulo medio grueso que se ensancha antes de la punta; parámetros estrechados hacia el ápice con el borde externo curvado; pieza basal cuadrangular muy poco más larga que ancha (relación longitud/anchura = 1,05), fuertemente escotada.

Dimensiones: longitud 9,7 mm, anchura 2,9 mm.

Hembra: desconocida.

Material tipo.

Holotipo: España, Bronchales (Teruel), 9.6.1988, Juan Maestre *leg.* (col. José Luis Zapata).

Derivatio nominis.

La especie se dedica a Juan Maestre, colector del ejemplar tipo, que amablemente nos lo cedió para su estudio.

Comparativa.

Especie intermedia entre las dos conocidas en la Península Ibérica (figs. 1b, 1c). Se separa de *E. platiai* por ser más ancha (la máxima anchura en machos de *E. platiai* es 2,67 mm y la nueva especie mide 2,87 mm; las antenas son más cortas en la nueva especie (solo alcanzan los ángulos posteriores, y en *E. platiai* los sobrepasan por un artejo o más); con el cuarto antenómero más ancho (fig. 5b). La puntuación del pronoto es algo más gruesa y apretada que en *E. platiai* (fig. 4b), y el borde anterior de la frente ligeramente escotado (la curva del borde en *E. platiai* sobresale hacia adelante (fig. 2b). De *E. rufus*, por ser de talla algo menor (el macho más pequeño de *E. rufus* mide 10,8 mm y la nueva especie 9,7 mm); es más estrecha (*E. rufus* mide 3,12 mm de ancho y esta 2,87 mm); antenas más largas (en los machos de *E. rufus* no llegan las antenas a los ángulos posteriores por más de 1 artejo); el cuarto antenómero es más estrecho en *E. rufus* (fig. 5c); la carena del margen lateral del pronoto es incompleta, no llega a los ángulos anteriores por muy poco, pero llega más adelante que en *E. rufus*, en la que se interrumpe faltando 1/3 parte de su longitud total; borde anterior de la cabeza no tan hundido (fig. 2c); y el pronoto de *E. rufus* es más convexo (figs. 7a, 7b). De las dos especies, por la configuración del edeago (figs. 6b, 6c).

Tabla de relaciones morfométricas.

	<i>E. platiai</i> ♂	<i>E. maestrei</i> ♂	<i>E. rufus</i> ♂
lp/ap	1,00-1,07	1,06	0,94-0,98
le/ae	2,24-2,37	2,28	2,26-2,34
le/lp	2,56-2,79	2,62	2,59-2,71
la2/la3	0,80-0,90	0,89	0,79-0,95
la4/aa4	1,90-2,05	1,62	1,11-1,55
led/apl	2,40-2,61	2,19	2,81

lp: longitud pronoto

ap: anchura pronoto

le: longitud élitros

ae: anchura élitros

la: longitud antenómero

aa: anchura antenómero

la2: longitud del 2º antenómero

la3: longitud del 3º antenómero

la4: longitud del 4º antenómero

led: longitud edeago

apl: anchura placa basal

Agradecimientos

Nuestro agradecimiento a Juan Maestre, por su desinteresada ayuda en la localización y cesión del material para su estudio que ha permitido la descripción de la nueva especie.

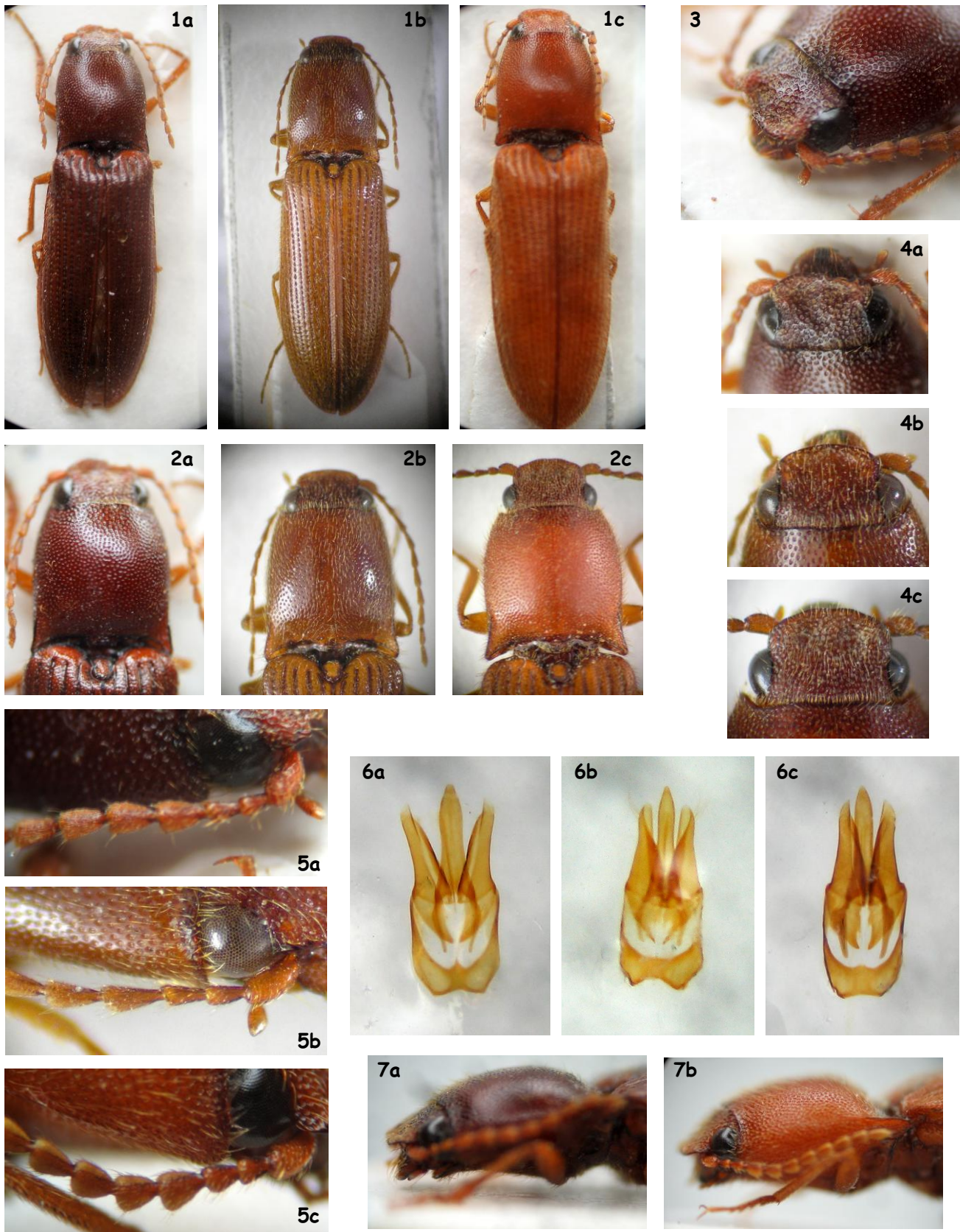


Fig. 1.- Habitus (a.- *E. maestrei*, b.- *E. platiai*, c.- *E. rufus*). Fig. 2.- Cabeza dorsal (a.- *E. maestrei*, b.- *E. platiai*, c.- *E. rufus*). Fig. 3.- Cabeza lateral (*E. maestrei*). Fig. 4.- Pronoto (a.- *E. maestrei*, b.- *E. platiai*, c.- *E. rufus*). Fig. 5.- Antena (a.- *E. maestrei*, b.- *E. platiai*, c.- *E. rufus*). Fig. 6.- Edeago (a.- *E. maestrei*, b.- *E. platiai*, c.- *E. rufus*). Fig. 7.- Convexidad pronoto (a.- *E. maestrei*, b.- *E. rufus*).