

## ARTIGO / ARTÍCULO / ARTICLE

# Nuevas citas de *Cynthia virginensis* (Drury, [1773]) de Galicia (España, N.O. Península Ibérica). (Lepidoptera: Nymphalidae).

Eliseo H. Fernández Vidal

Plaza de Zalaeta, 2, 5ºA. E-15002 A Coruña (ESPAÑA). e-mail: lisuco1@hotmail.com

**Resumen:** Presentamos nuevos datos faunísticos de *Cynthia virginensis* (Drury, [1773]) de Galicia (España), que representan las primeras citas para las provincias de A Coruña, Lugo y Ourense. Incluimos breves comentarios sobre la progresión geográfica de esta especie en Galicia y damos a conocer una probablemente nueva planta nutricia de sus orugas.

**Palabras clave:** Lepidoptera, Nymphalidae, *Cynthia virginensis*, nuevas citas, Galicia, España, N.O. Península Ibérica.

**Abstract:** New records of *Cynthia virginensis* (Drury, [1773]) from Galicia (Spain, NW Iberian Peninsula). (Lepidoptera: Nymphalidae). New faunistic data of *Cynthia virginensis* (Drury, [1773]) from Galicia representing the first records for the provinces of A Coruña, Lugo and Ourense are presented. Brief comments on its geographic progression in Galicia are included and a probably new larval foodplant is also reported.

**Key words:** Lepidoptera, Nymphalidae, *Cynthia virginensis*, new records, Galicia, Spain, NW Iberian Peninsula.

**Recibido:** 10 de marzo de 2013

**Aceptado:** 11 de marzo de 2013

**Publicado on-line:** 18 de marzo de 2013

## Introducción

El área de distribución geográfica original del ninfárido *Cynthia virginensis* (Drury, [1773]) es muy amplia; se extiende por América del Norte hasta el sur de Canadá, llegando esporádicamente al Labrador e incluso, aunque muy raramente, a Groenlandia; ocupa también toda América Central, las islas mayores del Caribe y partes de Colombia y Venezuela (HOWE, 1975; RILEY, 1975; SCOTT, 1986). En su área de distribución continental americana es una especie más o menos común que muestra hábitos migratorios poco definidos. Su propagación hacia el oeste con asentamiento en las Islas Hawai y hacia el este estableciéndose en parte de las Islas Canarias data del siglo XIX, desconociéndose si realmente se trató de un introducción accidental o de una verdadera migración; su esporádica diseminación por otras islas macaronésicas data de finales del siglo XIX y por la Península Ibérica tiene lugar ya en pleno siglo XX, no teniéndose duda acerca de que en estos casos se trató de fenómenos migratorios, más ocasionales que cíclicos, aunque exista controversia acerca de su procedencia; nosotros contemplamos la hipótesis plasmada en LEESTMANS (1975), otorgando origen canario a los ejemplares que arriban al continente europeo; es ciertamente revelador que se haya encontrado frecuentemente en las Islas Salvajes, unos pequeños roquedos semiáridos situados entre las Islas Canarias y la Isla de Madeira. Como rara migrante se ha encontrado incluso en la costa atlántica francesa y en el sur de las Islas Británicas. Sus migraciones hacia más allá del continente americano están muy bien detalladas en WILLIAMS (1930 y 1942).

Sobre su poblamiento ibérico y para no ser prolijos citando la abundante bibliografía existente al respecto, nos remitimos a MARAVALHAS (2003) y a GARCÍA-BARROS *et al.* (2004), en donde está

concisa y perfectamente resumido. En contraste a las numerosas citas de territorio portugués durante toda la segunda mitad del siglo XX, sobre todo de áreas costeras, en donde ha llegado a establecerse, en Galicia no fue detectada hasta que en REI MUÑIZ (1986) se cita de la Isla de Arousa (Pontevedra).

Varios de nuestros colaboradores en nuestra obra de próxima aparición "*Atlas de las mariposas diurnas de Galicia*" nos han facilitado material y/o citas de esta especie que, con su permiso expreso, adelantamos en el presente trabajo unido a las propias nuestras y que, en conjunto, permiten ampliar considerablemente su área de distribución geográfica en territorio gallego.

## Material y método

Aunque no existe problema alguno para distinguir esta especie de su congénérica *Cynthia cardui* (Linnaeus, 1758), la única con la que pudiera confundirse, sólo hemos tenido en cuenta las citas ajenas que hemos podido comprobar examinando los ejemplares (que obran todos en nuestra colección), o bien mediante fotografía. En su adscripción genérica y datación nomenclatorial seguimos a FIELD (1971). Nuestras labores de recolecta estuvieron amparadas por los correspondientes permisos al efecto de la Xunta de Galicia.

### Material examinado y/o avistado con seguridad

Un ejemplar, 31-VII-2000, avistamiento personal a orillas del Embalse de San Martiño, A Rúa (Ourense), 278 m, 29TPG59. No advertimos ninguno más.

1♂, 11-IX-2001, San Clodio (estación de ferrocarril), Ribas de Sil (Lugo), 246 m, 29TPH40, Eliseo H. Fernández Vidal leg. (ver Fig. 1a). Ejemplar solitario.

1♂ (en muy mal estado por haber sido recolectado de forma inadecuada), 3-IX-2001, inmediaciones de la Praia da Corna, A Pobra do Caramiñal (A Coruña), 20 m, 29TNH01, J.A. Ron Martínez leg. No se advirtió que hubiera más ejemplares.

1♂, 6-VII-2002, Ribeira, Crecente (Pontevedra), en zona arbustiva a orillas del río Miño, 193 m, 29TNG66, J.R. Golpe Fernández leg. (ver Fig. 1b). Su colector nos aseguró que había visto más ejemplares, por lo que pudiera ser que estuviera establecida allí, al menos por entonces, una colonia.

1♀, VIII-2008, Monte Louro, Muros (A Coruña), 50 m, 29TMH93, F. Castro Fraga leg. (ver Fig. 1c). Entre un pequeño lote de otras especies de ropalóceros, todas sin identificar por su colector, persona ajena a lo entomológico.

1♀, 21-VIII-2012, a orillas del embalse de As Conchas, Baños, Bande (Ourense), 29TNG84, fotografiada e identificada por Alfonso Varela Fariña (8 instantáneas, véanse 4 de ellas como Fig. 2), haciendo puesta sobre *Spergularia purpurea*, planta también identificada por dicho colaborador. No se avistaron más ejemplares.

## Resultados y comentarios

De las citas que aportamos ahora y a pesar de los lapsos entre ellas, parece desprenderse que estamos asistiendo a la propagación paulatina de esta especie por el territorio galaico, de donde la citamos ahora por primera vez de las provincias de A Coruña, Lugo y Ourense.

Poco aportan sin embargo a dilucidar los episodios migratorios que originan su propagación, a no ser quizás su dirección: ¿hacia el norte por la costa coruñesa y hacia el nordeste a través de la provincia de Ourense? Aunque cabe apuntar que, a juzgar por la aleatoriedad geográfica de las citas de esta especie en el resto del territorio ibérico, que no obedecen a patrón alguno, creemos que pudiera encontrarse en cualquier parte de Galicia. Dos de nuestras citas confirman aunque no explican su

querencia por las riberas de embalses. Salvo quizás en la de Ribeira, Crecente (Pontevedra), parece que el resto se corresponden con ejemplares solitarios, probablemente divagantes de alguna colonia más o menos próxima. El que la hayamos detectado dos años consecutivos en localidades muy cercanas: un avistamiento en el Embalse de San Martiño y una captura en San Clodio, hace suponer que en esa área ourensana-lucense estuviera por entonces establecida una colonia; sin embargo se trata de un territorio que hemos prospectado bastantes veces, antes y después de las fechas de tales citas, sin que la hayamos visto nunca más, lo que quizás se corresponda simplemente a la típica inestabilidad poblacional de las colonias (incluyendo a veces su desaparición) en sus áreas de expansión.

Las fotografías (Fig. 2) de una ♀ haciendo puesta sobre *Spergularia purpurea* (Caryophyllaceae) indican que probablemente esta planta constituye una, hasta ahora desconocida, de las nutricias de la oruga que es, como se sabe, altamente polífaga; en SCOTT (1986) se apuntan nada menos que 29 pertenecientes a 5 familias, sobre todo Compositae; en la bibliografía correspondiente a su presencia en la Península Ibérica hemos contabilizado seis diferentes, preponderando *Gnaphalium luteoalbum* sobre la que está demostrado que predan sus orugas durante todos sus estadios.

Por último indicar que quizás su escasez de citas en territorio galaico se deba simplemente a que en vuelo se confunda con su común congénérica *C. cardui* a la que suponemos, tal como nos ocurre personalmente, que no se le suele prestar mucha atención.

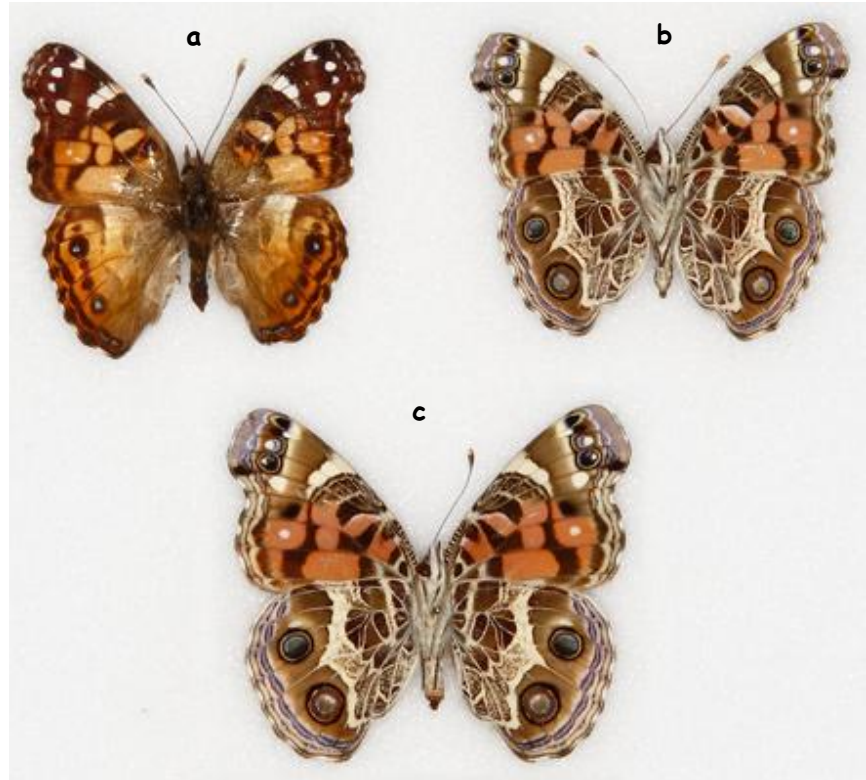
## Agradecimiento

A Federico Castro Fraga, José Ramón Golpe Fernández y José Antonio Ron Martínez por habernos recolectado material, incluidos los ejemplares de *Cynthia virginiensis* citados en este trabajo; a Alfonso Varela Fariña por haber puesto a nuestra disposición la cita, la identidad de la planta nutricia y las fotografías de dicha especie obtenidas en el Embalse de As Conchas; y a Miguel López Caeiro por su colaboración fotográfica.

## Bibliografía

- FIELD, W.D. 1971. Butterflies of the Genus *Vanessa* and of the Resurrected Genera *Bassaris* and *Cynthia* (Lepidoptera: Nymphalidae). *Smithsonian Contributions to Zoology*, **84**: 1-105.
- GARCÍA-BARROS, E.; MUNGUIRA, M.L.; MARTÍN CANO, J.; ROMO BENITO, H.; GARCIA-PEREIRA, P. & MARAVALHAS, E.S. 2004. Atlas de las mariposas diurnas de la Península Ibérica e islas Baleares (Lepidoptera: Papilionoidea & Hesperioidea). *Monografías de la Sociedad Entomológica Aragonesa*, **11**: 228 pp.
- HOWE, W.H. 1975. *The Butterflies of North America*: xiii + 633 pp., 97 láms. Doubleday & Co. Inc. New York.
- LEESTMANS, R. 1975. *Cynthia virginiensis* (Drury): une nouvelle espèce pour la faune européenne (Lepidoptera Nymphalidae). *Linneana Belgica* **6**(4): 88-96.
- MARAVALHAS, E. (Editor). 2003. *As Borboletas de Portugal*: viii + 455 pp. Apollo Books. Stenstrup.
- REI MUÑIZ, X.L. 1986. *Vanessa virginiensis* (Drury) en Galicia. In Cuaderno de caza. *Cerambyx. Notas Entomológicas*, **6**: 24.
- RILEY, N.D. 1975. *A Field Guide to the Butterflies of the West Indies*: 224 pp., 24 láms. Collins. London.
- SCOTT, J.A. 1986. *The Butterflies of North America. A Natural History and Field Guide*: xii + 1 + 583, 64 láms. Stanford University Press. Stanford, California.
- WILLIAMS, C.B. 1930. *The Migration of Butterflies*: xi + 473 pp. Oliver & Boyd. Edimburg.
- WILLIAMS, C.B. 1942. Studies on the migration of Lepidoptera. *Transactions of the Entomological Society of London*, **92**: 101-283.

**Fig. 1.-** Ejemplares de *Cynthia virginiensis* recolectados en Galicia: a.- ♂ (anverso), San Clodio, 11-IX-2001. b.- ♂ (reverso), Ribeira, Crecente, 6-VII-2002. c.- ♀ (reverso), Monte Louro, VIII-2008. Para detalle de localizaciones véase texto. (Foto: Miguel López Caeiro). ►



**Fig. 2.-** Hembra de *Cynthia virginiensis* haciendo puesta sobre *Spergularia purpurea* a orillas del Embalse de As Conchas, 21-VIII-2012. Para detalle de la localización véase texto. (Fotos: Alfonso Varela Fariña). ▼

