

NOTA / NOTE

Phonapate nitidipennis moghrebica Lesne, 1934 en Almería (sureste de España) (Coleoptera, Bostrichoidea, Bostrichidae).

José Ignacio López Colón¹ & Pablo Bahillo de la Puebla²

¹ Plaza de Madrid, 2, 1ºD. E-28523 Rivas-Vaciamadrid (Madrid, ESPAÑA). e-mail: lopezicolon@gmail.com

² Plaza López de Ayala, 8, 5º A-B. E-48903 Baracaldo (Vizcaya, ESPAÑA). e-mail: pbahillo@irakasle.net

Resumen: Se cita *Phonapate nitidipennis moghrebica* Lesne, 1934 por primera vez para la provincia de Almería.

Palabras clave: Coleoptera, Bostrichoidea, Bostrichidae, *Phonapate nitidipennis moghrebica*, Almería, sureste de España, Corología.

Abstract: *Phonapate nitidipennis moghrebica* Lesne, 1934 in Almeria (Southeast Spain) (Coleoptera, Bostrichoidea, Bostrichidae). *Phonapate nitidipennis moghrebica* Lesne, 1934 is recorded for the first time from Almeria.

Key words: Coleoptera, Bostrichoidea, Bostrichidae, *Phonapate nitidipennis moghrebica*, Almeria, SE Spain, Chorology.

Recibido: 25 de enero de 2013

Aceptado: 27 de enero de 2013

Publicado on-line: 10 de febrero de 2013

Introducción

Phonapate nitidipennis moghrebica Lesne, 1934 es un bostríquido de la tribu Apatini Lesne, 1898 de compleja taxonomía, amplia distribución y elevado interés agrícola y forestal por atacar a numerosas especies vegetales, a las cuales produce daños que, en el caso de ciertos cultivos como la palmera datilera, adquieren un montante económico considerable en ocasiones (EL-SHERIF *et al.*, 1998; ATIA *et al.*, 2009). Citado a menudo en la literatura de los últimos cincuenta años como *Phonapate frontalis* (Fåhraeus, 1871), un nombre que fue pasado a sinonimia de *Phonapate congener* (Gerstäcker, 1855) por VRYDAGH (1961), pero que retomó NARDI (2004). Después pasó a nombrarse *Phonapate uncinata* (Karsch, 1881) (BOROWSKI & WEGRZYNOWICZ, 2007), pero el propio Jerzy Borowski lo considera casi simultáneamente como *Phonapate nitidipennis* (Waterhouse, 1881), nominación actualmente en vigor (BOROWSKI, 2007).

Los ejemplares andaluces de la especie pertenecen la subespecie norteafricana, *Phonapate nitidipennis moghrebica* Lesne, 1934, la cual se distribuye por todo el Magreb, Hoggar (sureste argelino sahariano), Tibesti (norte del Chad), Egipto, norte del Sudán, Yemen, Mesopotamia y Persia oriental (LESNE, 1934; PARDO ALCAIDE, 1950; BAHILLO DE LA PUEBLA *et al.*, 2007). La subespecie nominativa, *Phonapate nitidipennis nitidipennis* (Waterhouse, 1881), coloniza la zona oriental del área de distribución de la especie: gran parte de Arabia, Golfo Pérsico, Golfo de Omán, Israel, parte de Somalia y Etiopía, Djibouti, Eritrea y se adentra puntualmente hacia el oeste por la región meridional del Sahara medio (norte de Níger), mientras que *Phonapate nitidipennis africana* Vrydagh, 1961 coloniza gran parte de la región Etiópica (BAHILLO DE LA PUEBLA *et al.*, 2007).

Las tres subespecies se pueden distinguir con ayuda de la siguiente clave dicotómica:

- 1 La pilosidad levantada del borde anterior del pronoto es muy densa y relativamente corta, netamente rojiza. Reborde apical de los élitros claramente delimitado..... *ssp. africana* Vrydagh, 1961
- 1' La pilosidad levantada del borde anterior del pronoto es poco densa y bastante larga, siendo las seditas de coloración rojiza grisácea o algo ocre..... 2
- 2 Ápice de las costillas dorsales de los élitros fuertemente dentiforme (al menos en algunas, las más externas). Reborde apical de los élitros mal delimitado (Fig. 5). Truncamiento apical del último esternito igualando la mitad de la longitud de la base del mismo..... *ssp. moghrebica* Lesne, 1934
- 2' El ápice de las costillas dorsales de los élitros no es dentiforme. Reborde apical de los élitros bien definido. Truncamiento apical del último esternito bastante más ancho..... *ssp. nitidipennis* (Waterhouse, 1881)

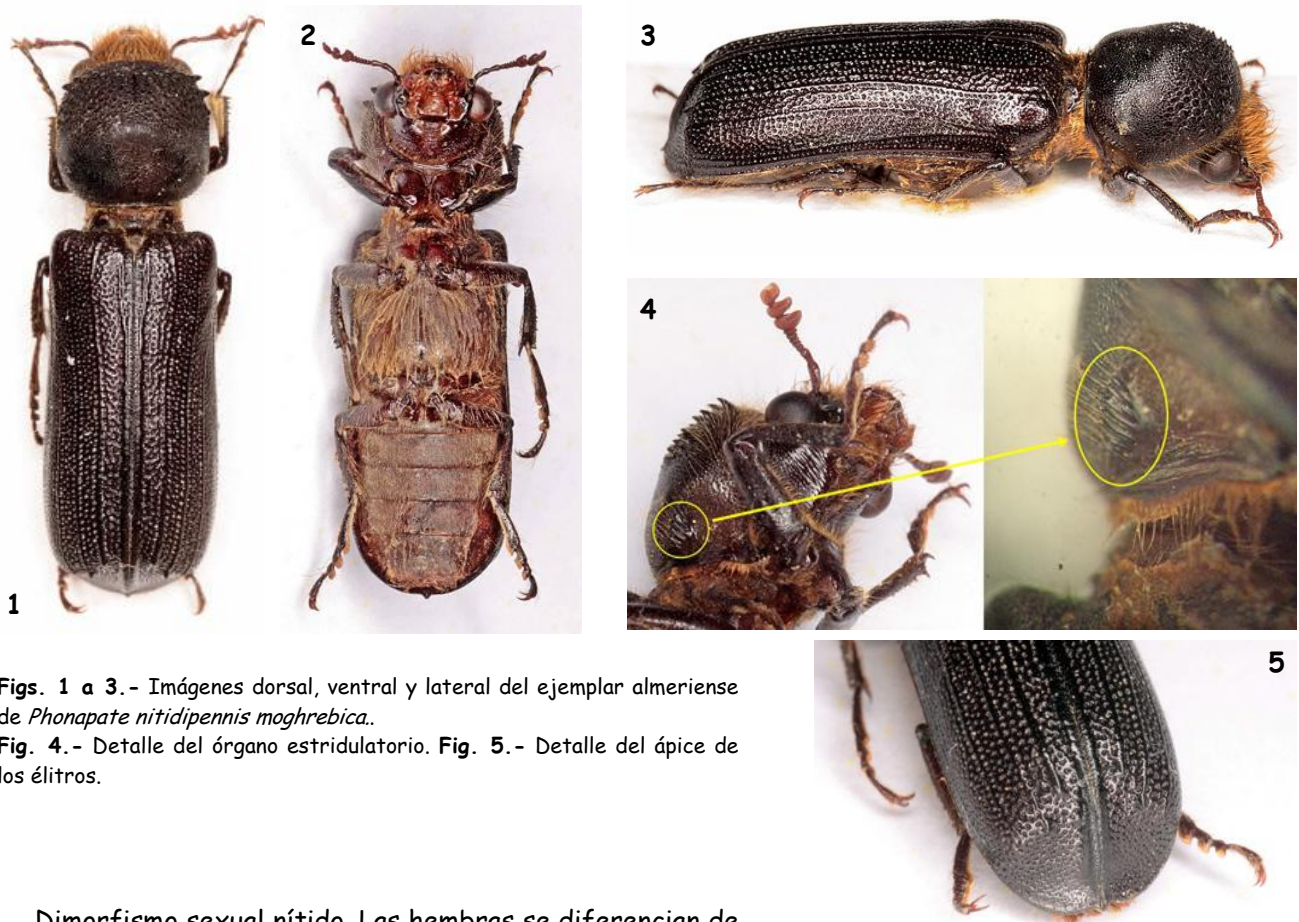
Diagnosis del insecto

Longitud: 11,5-22,0 mm. Cuerpo cilíndrico, pardo oscuro, casi negro, excepto la región ventral, patas, antenas y palpos, que son rojizos (Fig. 1-3).

Cabeza muy voluminosa, inserta ventralmente en el pronoto. Labro alargado, con la mitad anterior cubierta de pubescencia densa, larga y tumbada, y la mitad posterior prácticamente lampiña, especialmente en el área de la escotadura del epistoma. Este último con el borde anterior profundamente escotado, dibujando dos lóbulos bien definidos; en el disco de dichos lóbulos se observan sendas brochas de sedas largas y erectas, siendo el espacio entre ellas liso y brillante. Sutura cíleo-frontal neta y profunda. Frente con pubescencia densa, larga y erecta, como la del epistoma, sólo interrumpida por un surco longitudinal. Antenas de 10 artejos, con el escapo muy desarrollado, más largo que los cuatro siguientes antenómeros en conjunto. Los tres últimos antenómeros forman una maza pequeña pero perfectamente definida.

Pronoto subcuadrado, ligeramente ensanchado anteriormente, con el borde posterior rebordeado, los ángulos posteriores regularmente redondeados, lados paralelos entre sí y ángulos anteriores con un fuerte diente agudo y curvado, bien visible en observación frontal. Sobre estos dientes se aprecian numerosos denticulos de desarrollo progresivamente decreciente hacia la línea media del pronoto. El borde anterior está ligera y ampliamente escotado, con pubescencia rojiza, inclinada, corta y no muy abundante. Dorsalmente se aprecian dos áreas bien definidas en el pronoto, la ya referida mitad anterior, granulosa y con los ángulos anteriores denticulados, y la mitad posterior, con áreas lisas muy próximas entre sí y con una disposición aparentemente imbricada. A lo largo de todo el pronoto y en su zona central se aprecia un surco longitudinal poco profundo y de bordes poco netos.

Élitros 2,5 veces más largos que anchos, considerados en conjunto y a la altura de la región humeral; con tres costillas longitudinales, habitualmente rematadas en un tubérculo saliente en su extremo posterior, en el borde del declive apical.



Figs. 1 a 3.- Imágenes dorsal, ventral y lateral del ejemplar almeriense de *Phonapate nitidipennis moghrebica*.

Fig. 4.- Detalle del órgano estridulatorio. Fig. 5.- Detalle del ápice de los élitros.

Dimorfismo sexual nítido. Las hembras se diferencian de los machos por los siguientes caracteres:

- Las hembras presentan un órgano estridulatorio formado por un área situada bajo cada ángulo posterior del pronoto, recorrida por surcos paralelos y oblicuos con respecto al eje longitudinal del cuerpo (Fig. 4), y un área circular complementaria en la región apical de la cara interna de los fémures anteriores, recorrida por surcos paralelos, de disposición transversal y extremadamente finos.
- La pilosidad frontal de las hembras es más larga y menos densa que en los machos, adoptando una disposición circular a modo de corona.
- El pronoto de las hembras presenta un menor desarrollo que en los machos y habitualmente tiene la mayor anchura en la mitad posterior, mientras que en los machos la mayor anchura corresponde al borde anterior.

Biología

Los adultos de este bostríquido ("*Date plant frond borer*" o "*Plant frond borer*" para los ingleses) tienen actividad nocturna y son fuertemente atraídos por las luces. Las larvas son polífagas y han sido registradas, entre otras muchas especies, sobre palmera datilera (*Phoenix dactylifera*); tarajes (*Tamarix gallica* y otras especies: *T. aphylla*, *T. arborea*, etc.); también sobre el granado (*Punica granatum*) y las casuarinas (*Casuarina* sp.) e incluso sobre bambú (LESNE, 1924; PARDO ALCAIDE, 1950; EL-SHERIF *et al.*, 1998; ATIA *et al.*, 2009).

Según estos últimos autores (datos obtenidos en Libia), la biología de este insecto bajo condiciones de laboratorio (a $27 \pm 1^\circ\text{C}$) muestra que el promedio de huevos que pone la hembra es de 70; la incubación dura entre 12 y 17 días, el estado de larva entre 90 y 120 días (pasa por 5 fases larvarias) y en estado de pupa pasa entre 19 y 25 días. Y concluyen que el ciclo de vida completo oscila entre los

cuatro y algo más de cinco meses. La longevidad de los machos adultos (promedio) es de 35 días y la de las hembras, 30 días. El estudio en campo con trampas de luz mostró la actividad estacional de la plaga. Los insectos empezaron a emerger en el mes de abril, alcanzaron su máximo poblacional en julio y después fueron disminuyendo hasta octubre, momento en el que desaparecen. El insecto sólo tiene una generación por año (ATIA *et al.*, 2009).

Nueva cita

El 22 de julio de 2012, localizamos un ejemplar de *Phonapate nitidipennis moghrebica* en Mojácar (Almería), en la Plaza de Parterre, cerca de la Iglesia Parroquial de Santa María (UTM, en cuadrícula de 1x1 Km: 30SXG0111; 152 m de altitud sobre el nivel del mar), a medianoche (23:38 h), atraído por los puntos de luz. Fue la hija de uno de los autores quien lo descubrió moviéndose por el pavimento (Celia López Ruiz, Amelia Ruiz Barquero y José Ignacio López Colón leg.). Mojácar es un conocido pueblo serrano ubicado en una zona muy escarpada de las estribaciones más septentrionales de Sierra Cabrera, a unos 3 km del mar. En esa parte del pueblo hay numerosos árboles y arbustos distintos, tanto autóctonos como cultivados (frutales) o introducidos para jardinería, por lo que resulta imposible saber de qué especie es huésped este coleóptero en la zona. Dicho ejemplar, hembra, mide 17,8 mm.

En la Península Ibérica, *Phonapate nitidipennis moghrebica* se conocía hasta el presente de las provincias de Jaén (Marmolejo y Vega de la Reina), Granada (Baza), Córdoba (Córdoba) y Sevilla (Puebla del Río y La Oliva) (BAHILLO DE LA PUEBLA *et al.*, 2007). No registrado hasta la fecha de Portugal.

Bibliografía

- ATIA, Z.M.; KARA, H.; AL-DANKALI, A. & KAFO, A.A.A. 2009. Ecological and biological studies on Palm frond borer, *Phonapate forntales* F., in the Western Coastal Regions of Lybia, E18. *Arab Journal of Plant Protection*, **27**, Special Issue (Supplement): 21.
- BAHILLO DE LA PUEBLA, P.; LÓPEZ-COLÓN, J.I. & BAENA, M. 2007. Los Bostrichidae Latreille, 1802 de la fauna ibero-balear (Coleoptera). *Heteropterus Revista de Entomología*, **7**(2): 147-227.
- BOROWSKI, J. 2007. *Family Bostrichidae*, pp. 320-328. In: I. Löbl, and A. Smetana (eds.). *Catalogue of Palaearctic Coleoptera, Elateroidea, Derodontoidea, Bostrichoidea, Lymexyloidea, Cleroidea, Cucujoidea, Volume 4*. Apollo Books, Stenstrup. 935 pp.
- BOROWSKI, J. & WĘGRZYNOWICZ, P. 2007. *World Catalogue of Bostrichidae (Coleoptera)*. Wydawnictwo Mantis, Olsztyn, 247 pp.
- EL-SHERIF, S.I.; ELWAN, E.A. & ABD-EL-RAZIK, M.I.E. 1998. *Insect pests of date palm trees in northern Sinai, Egypt*: 255-262. First International Conference on Date Palms (Al-Ain, UAE, March 8-10, 1998).
- LESNE, P. 1924. *Les coléoptères bostrychides de l'Afrique tropicale française*. Les presses universitaires de France-Librairie Paul Lechevalier. Paris. 301 pp.
- LESNE, P. 1934. Sur le *Phonapate frontalis* Fahr. (Col. Bostrychidae). *Bulletin de la Société entomologique de France*, **34**: 217-220.
- NARDI, G. 2004. *Fauna Europaea: Bostrichidae*. In: Audisio, P. 2004. *Fauna Europaea version 1.0*, <http://www.faunaeur.org> [fecha de consulta, 6 de febrero de 2013]
- PARDO ALCAIDE, A. 1950. *Contribución al conocimiento de la fauna entomológica marroquí. III*. Instituto General Franco de Estudios e Investigación Hispano-Árabe (Publicación fuera de serie). 73 pp.
- VRYDAGH, J.M. 1961. Contribution à l'étude des Bostrychidae. N. 28 - Étude des Types de Fåhraeus, designation de lectotypes. *Bulletin de l'Institut royal des Sciences naturelles de Belgique*, **37**(7): 1-10.