

## ARTIGO / ARTÍCULO / ARTICLE

## Nuevos registros de geométridos de Galicia (España, N.O. Península Ibérica). (Lepidoptera: Geometridae).

Eliseo H. Fernández Vidal

Plaza de Zalaeta, 2, 5ºA. E-15002 A Coruña (ESPAÑA). e-mail: lisuco1@hotmail.com

**Resumen:** Presentamos nuevos datos faunísticos (1.040 registros) de geométridos de Galicia (España) que incluyen 28 primeras citas para esta región: *Perigune convergata* (Villers, 1789), *Crocallis albarracina* Wehrli, 1944, *Nychiodes notarioi* Expósito, 2005, *Menophra nyctemeraria* (Geyer, 1831), *Peribatodes perversarius* (Boisduval, 1840), *Adactylotis contaminaria* (Hübner, 1813), *Rhopalognophos glaucinarius* (Hübner, 1799), *Dyscia distinctaria* (A. Bang-Haas, 1910), *Thalera fimbrialis* (Scopoli, 1763), *Idaea sardonata* (Homberg, 1912), *Idaea laevigata* (Scopoli, 1763), *Idaea moniliata* ([Denis & Schiffermüller], 1775), *Idaea belemiata* (Millière, 1868), *Idaea inquinata* (Scopoli, 1763), *Idaea subsaturata* (Guenée, 1858), *Scopula decorata* ([Denis & Schiffermüller], 1775), *Lythria purpuraria* (Linnaeus, 1758), *Xanthorhoe spadicearia* ([Denis & Schiffermüller], 1775), *Ecliptopera silaceata* ([Denis & Schiffermüller], 1775), *Chloroclysta miata* (Linnaeus, 1758), *Colostygia aptata* (Hübner, 1813), *Colostygia olivata* ([Denis & Schiffermüller], 1775), *Horisme tersata* ([Denis & Schiffermüller], 1775), *Triphosa sabaudata* (Duponchel, 1830), *Triphosa dubitata* (Linnaeus, 1758), *Eupithecia cocciferata* Millière, 1864, *Eupithecia innotata* (Hufnagel, 1767) y *Eupithecia irriguata* (Hübner, 1813), así como 158 para sus provincias. Incluimos también breves comentarios concernientes a algunas especies.

**Palabras clave:** Lepidoptera, Geometridae, nuevos registros, Galicia, España, N.O. Península Ibérica.

**Abstract:** New records of geometrid moths from Galicia (Spain, NW Iberian Peninsula). (Lepidoptera: Geometridae). New faunistic data (1.040 records) of geometrid moths from Galicia (Spain) are reported, including 28 first records for this region: *Perigune convergata* (Villers, 1789), *Crocallis albarracina* Wehrli, 1944, *Nychiodes notarioi* Expósito, 2005, *Menophra nyctemeraria* (Geyer, 1831), *Peribatodes perversarius* (Boisduval, 1840), *Adactylotis contaminaria* (Hübner, 1813), *Rhopalognophos glaucinarius* (Hübner, 1799), *Dyscia distinctaria* (A. Bang-Haas, 1910), *Thalera fimbrialis* (Scopoli, 1763), *Idaea sardonata* (Homberg, 1912), *Idaea laevigata* (Scopoli, 1763), *Idaea moniliata* ([Denis & Schiffermüller], 1775), *Idaea belemiata* (Millière, 1868), *Idaea inquinata* (Scopoli, 1763), *Idaea subsaturata* (Guenée, 1858), *Scopula decorata* ([Denis & Schiffermüller], 1775), *Lythria purpuraria* (Linnaeus, 1758), *Xanthorhoe spadicearia* ([Denis & Schiffermüller], 1775), *Ecliptopera silaceata* ([Denis & Schiffermüller], 1775), *Chloroclysta miata* (Linnaeus, 1758), *Colostygia aptata* (Hübner, 1813), *Colostygia olivata* ([Denis & Schiffermüller], 1775), *Horisme tersata* ([Denis & Schiffermüller], 1775), *Triphosa sabaudata* (Duponchel, 1830), *Triphosa dubitata* (Linnaeus, 1758), *Eupithecia cocciferata* Millière, 1864, *Eupithecia innotata* (Hufnagel, 1767) and *Eupithecia irriguata* (Hübner, 1813), as well as another 158 for its provinces. Brief comments concerning some species are also included.

**Key words:** Lepidoptera, Geometridae, new records, Galicia, Spain, NW Iberian Peninsula.

*Recibido:* 26 de octubre de 2013  
*Aceptado:* 27 de octubre de 2013

*Publicado on-line:* 3 de noviembre de 2013

## Introducción

El conocimiento que se tiene sobre los geométridos de Galicia es escaso. Los datos sobre su catálogo y distribución geográfica fidedigna están recogidos en apenas medio centenar de publicaciones de las que no más de una docena significan aportaciones de cierta entidad. A despecho de lo que pudiera colegirse en base a mapas de distribución geográfica por el sistema de "manchas", como los presentados en GÓMEZ DE AIZPÚRUA (1987 y 1989) y LERAUT (2009), totalmente estocásticos, disponemos de los precisos (en los que, aunque incluyan también "manchas", sus autores expresan que éstas son sólo

indicativas de plausible distribución, por lo tanto no son lo mismo) presentados en HAUSMANN (2001 y 2004), MIRONOV (2003) y HAUSMANN & VIDALEPP (2012). Ha sido en base a éstos últimos y, sobre todo, en los totalmente fehacientes de REDONDO *et al.* (2009), en los que nos hemos basado para discernir lo escaso de tal conocimiento.

En consecuencia, hemos creído conveniente no relacionar en el presente trabajo tan sólo aquellas especies interesantes, o que resulten nuevas para Galicia y/o alguna de sus provincias, sino todos los ejemplares que obran actualmente en nuestra colección, así como otros que hayamos examinado personalmente, exceptuando los ya reseñados en FERNÁNDEZ VIDAL (2010a, 2010b, 2011a, 2011b y 2013). Suponen una considerable cantidad de datos inéditos que ayudarán a aquilatar mejor dicho conocimiento, además de ampliarlo en notable medida.

## Material y método

Hemos examinado y determinado todo el material que relacionamos. Del recolectado por nosotros mismos y nuestros colaboradores, aproximadamente la mitad obra en nuestra colección extendido en cajas entomológicas; el resto, aún sin extender, conservado en sobres y/o "triángulos" de papel con las correspondientes anotaciones de captura y determinación. Para evitar innecesarias reiteraciones, obviamos indicar en el listado que todo el material es Eliseo H. Fernández Vidal *leg.*, si fue recolectado con anterioridad al 2002, y Eliseo H. Fernández Vidal & Antonia Rodríguez Fandiño *leg.*, si lo fue con posterioridad a dicho año. Nuestras labores de recolecta estuvieron amparadas por los correspondientes permisos al efecto de la Xunta de Galicia desde que éstos se hicieron preceptivos.

Incluimos también el material que fue recolectado para nosotros en las localidades coruñesas de Playa Lago, por Francisco Rosende Maneiro (FRM) y Piñeiros, por Remigio Nieto Espiñeira (RNE). También el que obra en nuestra colección recolectado por ocasionales colaboradores en diferentes localidades del territorio gallego. Complementamos además nuestro listado dando cuenta con su permiso del recolectado por Alfonso Varela Fariña (AVF), que se conserva en su colección y que hemos revisado recientemente.

Presentamos los resultados en forma de listado comentado según el siguiente esquema: 1º. Nombre y autoría específica. 2º. Relación de ejemplares examinados, localizaciones y fechas, e identificación del recolector de no ser nosotros mismos (según provincias, por orden alfabético de localidades y cronológico de recolecta). 3º. Indicación dado el caso de si la determinación fue hecha mediante análisis genital (g). 4º. Método de recolecta: de día con manga entomológica (d); de noche a las luces de edificaciones y/o alumbrado público (l); de noche con trampa lumínica (t), siempre utilizando una tipo Heath con tubos fluorescentes de luz ultravioleta de 15W, así como diferentes fanales de fluorescentes y de luz negra. 5º. Indicación, dado el caso, si el material (perteneciente en su mayoría a especies comunes) no lo hemos conservado (desechado) por estar en mal estado (ds) y/o indicación del que dimos libertad *in situ* (ls). 6º. Comentarios que procedan.

En la nomenclatura taxonómica y adscripción genérica de las especies seguimos, con escasas modificaciones, a REDONDO *et al.* (2009), así como en su ordenamiento. Obviamos toda indicación subfamiliar, tribal y subgenérica. Para la determinación y corología consultamos numerosa bibliografía al uso; por lo prolijo, sólo reseñamos aquella en la que nos hemos basado puntualmente para la de determinadas especies, así como en sus correspondientes comentarios.

Para la elaboración del presente trabajo hemos efectuado 62 preparaciones genitales que obran en nuestra colección.

Al objeto de asegurar la bondad de las primeras citas regionales y/o provinciales presentadas en este trabajo hemos consultado presumiblemente toda la bibliografía concerniente a geométridos de Galicia, así como verificado la inexistencia de ninguna otra disponible en versión on-line en Internet en la fecha de su publicación. Los datos geográficos de las localidades y/o localizaciones gallegas de las capturas y/o citadas en los textos se detallan en la Tabla I.

## Resultados

### *Abraxas grossulariata* (Linnaeus, 1758)

**A Coruña:** Playa O Rañal-Sabón: 2♂♂ y 6♀♀, 26-VI-2012 (t). **Lugo:** Moreda: 1♂, 23-VII-2006 (I); 1♀, 3-VIII-2008 (d); Muras: 6♂♂, 6-VII-1988 (d); Viveiró: 1♂, 8-VIII-1991 (I), FRM. **Ourense:** O Barco de Valdeorras: 1♀, 12-VII-2011 (I); *supra* Casaio (1.200 m): 7♂♂, 21-V-2011 (t).

Nueva para la provincia de Ourense.

### *Abraxas sylvata* (Scopoli, 1763)

**A Coruña:** Chorén: 1♂, 30-V-1987 (d); Lodeiro: 2♂♂, VI-1990, método de captura y colector desconocidos. **Lugo:** Cabreiros: 1♂, 5-VII-1986 (I). **Ourense:** Sobradelo: 1♀, 5-VI-2011 (d). **Pontevedra:** Agolada: 1♀, 24-V-1986 (d).

Nueva para las provincias de Lugo, Ourense y Pontevedra. Hasta ahora de Galicia sólo se había citado en REDONDO *et al.* (2009) del valle del Eume (A Coruña).

### *Abraxas pantaria* (Linnaeus, 1767)

**Lugo:** Moreda: 1♀ (muy volada), 12-VII-1996 (d). **Ourense:** O Barco de Valdeorras: 1♂, 1-VIII-2011 (d).

Nueva para la provincia de Lugo. Hasta ahora de Galicia sólo se había citado en AGENJO (1968) de Ourense (ciudad).

### *Lomaspilis marginata* (Linnaeus, 1758)

**A Coruña:** Dexo: 1♂ y 1♀, 5-V-2001, J. Ramos Abuín *leg.* (d); Trasanquelos: 1♀, 12-VII-2007 (I). **Lugo:** Carbedo: 1♂, 2-VI-2001 (d). **Ourense:** A Veiga: 1♀, 19-VI-2004 (I), AVF.

### *Stegania trimaculata* (Villers, 1789)

**A Coruña:** Playa Lago: 1♂, 17-V-2006 (I), FRM; 1♂, 16-VII-2006 (I), FRM. **Ourense:** Verín: 1♀, 2-IX-2010 (I).

### *Macaria notata* (Linnaeus, 1758)

**Lugo:** Esperante: 1♂, 18-VIII-2007 (t); Moreda: 1♂, 23-VII-2006 (I); Samos: 2♀♀, 9-IX-2007 (I); Seoane: 5♂♂ y 1♀, 2-IX-2007 (I), (4♂♂, ls). **Ourense:** O Barco de Valdeorras: 1♂, 5-IX-2012 (I).

Nueva para la provincia de Ourense.

### *Macaria alternata* ([Denis & Schiffermüller], 1775)

**A Coruña:** Trasanquelos: 1♀, 25-VIII-2005 (I). **Lugo:** Moreda: 1♂, 23-VII-2006 (I); 2♀♀, 30-VII-2006 (I); 2♂♂, 12-VIII-2006 (I) (ls); Samos: 1♂ y 2♀♀, 9-IX-2007 (I); Seoane: 1♂ y 1♀, 26-VIII-2007 (I). **Ourense:** A Gudiña: 1♂, 24-VII-2011 (d; en un porche de vivienda, seguramente atraído por sus luces durante la noche).

Nueva para la provincia de Ourense.

***Macaria liturata* (Clerck, 1759)**

**A Coruña:** Playa Lago: 1♂ y 1♀, 17-VIII-2000 (I), FRM.

***Chiasmia clathrata* (Linnaeus, 1758)**

**Ourense:** Fonte da Cova: 1♀, 2-VII-1994.

Nueva para la provincia de Ourense.

***Isturgia famula* (Esper, 1787)**

**Lugo:** Alto do Couto: 1♂ y 2♀♀, 5-VII-1993 (d); 3♀♀, 9-VII-1994 (d); 1♂, 4-VI-1995 (d); 1♂, 20-VI-1998 (d); 1♀, 19-V-2002 (d); Carballo de Lor: 1♀, sin fecha (d), AVF; Triacastela: 1♂, 17-IV-2011 (d). **Ourense:** A Veiga: 1♂, 6-VI-2004 (d) AVF; Biobra: 3♂♂ y 1♀, 11-V-2003 (d), muy frecuente; 26-V-2003 (d), muy frecuente; 2♂♂ y 1♀, 14-IV-2004; 2♂♂ y 1♀, 17-V-2004 (d), frecuente; Fonte da Cova: 1♀, 17-VI-2000 (d); Picos de Oulego: 1♂, 9-IV-1995 (d); 1♀, 27-IV-1996 (d); 1♂, 11-V-2003 (d); Rozadais: 2♂♂ y 2♀♀, 22-V-2011 (d), frecuente; *supra* Casaio (1.300 m): 2♂♂ y 1♀, 5-VI-2011 (d); 1♂ y 1♀, 12-VI-2011 (d); Tamaguelos: 1♂, 14-IV-2001 (d).

***Isturgia miniosaria* (Duponchel, 1829)**

**Ourense:** Fonte da Cova: 1♂, 3-IX-2013 (t); 9♂♂, 28-IX-2013 (t); Rozadais: 5♂♂ y 1♀, 6-X-2012 (t), (g); 9♂♂, 29-IX-2013 (t).

Nueva para la provincia de Ourense.

***Rhoptria asperaria* (Hübner, 1823)**

**A Coruña:** Playa O Rañal-Sabón: 1♀, 15-VII-2011 (t); 2♂♂, 10-V-2012 (t); 1♀, 16-V-2012 (t); 1♀, 31-VII-2013 (t). **Lugo:** Samos: 1♀, 9-IX-2007 (I); Seoane: 1♀, 16-IX-2007 (I). **Ourense:** A Ponte Nova (Miliarios): 1♂, 26-V-2001 (d); Biobra: 1♀, 17-V-2004 (d); Fonte da Cova: 1♂, 20-VI-2009 (d); 1♂, 20-VII-2009 (d); Rozadais: 1♂, 21-VII-2012 (t); *supra* Casaio (1.200 m): 1♀, 22-V-2011 (t); Verín: 1♂, 26-III-2009 (I).

***Cephis advenaria* (Hübner, 1790)**

**A Coruña:** Piñeiros: 1♀, 27-VI-2011 (I), RNE; Playa Lago: 1♀, 21-VI-2002 (I), FRM. **Lugo:** Moreda: 1♀, 23-VII-2006 (I).

Nueva para la provincia de Lugo.

***Petrophora chlorosata* (Scopoli, 1763)**

**A Coruña:** A Carreira: 1♂, 30-IV-1987 (I); 1♀, 14-VI-1987 (I); Cabalar: 1♂, 9-V-1987 (d); Chorén: 1♂ y 1♀, 8-V-2005 (d); Dexo: 1♀, 19-VI-2001, J. Ramos Abuín *leg.* (con trampa de vinagre); Playa Lago: 1♀, 29-III-2002 (I), FRM; 1♂, 21-VI-2002 (I), FRM; 1♀, 12-V-2006 (I), FRM (ds); 2♀♀, 17-V-2006 (I), FRM (ds); 1♀, 20-V-2006 (I), FRM; 1♂ y 1♀, 10-IV-2011 (I), FRM (ds); 1♀, 18-IV-2011 (I), FRM (ds); 1♀, 23-III-2012 (I), FRM (ds); 2♂♂, 30-III-2011 (I), FRM (ds); 1♀, 15-II-2013 (I), FRM (ds); 1♂, 12-IV-2013 (I), FRM (ds); Playa O Rañal-Sabón: 1♀, 24-VI-2011 (t); 1♀, 10-V-2012 (t); Trasanquelos: 1♀, 7-VII-2005 (I); 2♀♀, 5-V-2007 (I), (Is), avistados más ejemplares. **Lugo:** Alto do Couto: 1♂, 19-V-2001 (d); 1♀, 2-VI-2001 (d); Cabreiros: 1♀, 14-V-2006 (I); Monte Formigueiros: 1♂, 7-V-2005 (d), AVF; Moreda: 1♂ y 1♀, 19-V-2001 (d); 1♂, 24-IV-2002 (d); Muras: 2♂♂ y 1♀,

14-V-2006 (l); Pacios: 1♂, 2-VI-2001 (d). **Ourense:** A Ponte Nova (Miliarios): 1♂, 26-V-2001 (d); Verín: 1♀, 22-IV-2011 (l).

Es una especie tan corriente en todo el territorio gallego que no hemos llevado cuenta de los numerosos avistamientos que hemos efectuado en horario diurno. Nueva para la provincia de Ourense.

***Perigune convergata*** (Villers, 1789)

**Ourense:** Rozadais: 1♀ (volada y faltándole el ala posterior izquierda), 6-X-2012 (t).

Nueva para Galicia.

***Plagodis dolabraria*** (Linnaeus, 1767)

**Lugo:** Seoane: 1♂, 2-IX-2007 (l).

***Pachycnemia hippocastanaria*** (Hübner, 1799)

**A Coruña:** Playa Lago: 1♀, 2-IX-2005 (l), FRM; 1♂, 30-X-2005 (l); 3♂♂, 5-XI-2005 (l), FRM (ds); 2♂♂ y 1♀, 19-XI-2005 (l), FRM (ds); 2♀♀, 9-XII-2005 (l), FRM (ds); 1♂, 27-II-2006 (l), FRM (ds); 1♂, 28-II-2006 (l), FRM (ds); 1♂ y 1♀, 19-III-2006 (l), FRM (ds); 1♂, 9-IX-2006 (l), FRM, (ds); 1♀, 14-IV-2007 (l), FRM; 2♂♂, 7-XII-2007 (l), FRM; 1♂, 10-IV-2011 (l), FRM (ds); 1♂, 16-V-2011 (l), FRM; 1♀, 28-V-2011 (l), FRM (ds); 2♂♂, 13-VI-2011 (l), FRM (ds); 1♀, 16-VI-2011 (l), FRM; 2♂♂, 22-IX-2012 (l), FRM (ds). **Lugo:** Monforte: 1♂, 20-X-2002 (d), 1♂, 6-X-2004 (d), AVF; Monte Formigueiros: 1♂, 7-V-2005 (d), AVF; Moreda: 3♂♂ y 5♀♀, 23-VII-2006 (l), (3♂♂ y 4♀♀ ls); 1♂ y 1♀, 13-VIII-2006 (l), (ls); 1♀, 9-IX-2006 (l); Samos: 1♀, 26-VIII-2007 (d), batiendo la vegetación; 1♂, 9-IX-2007 (l), muy abundante; Seoane: 1♀, 10-IX-2006 (l); 1♀, 19-VIII-2007 (l); 3♂♂, 2-IX-2007 (l), (ls), abundante; 2♂♂ y 3♀♀, 15-IX-2007 (l), (2♂♂ y 1♀ ls), frecuente; 5♀♀, 12-IX-2010 (l), (3♀♀, ls); 2♀♀, 2-X-2011 (l). **Ourense:** Fonte da Cova: 5♂♂ y 2♀♀, 31-V-2009 (l), (4♂♂ y 2♀♀, ls); 1♀, 20-VI-2009 (l); 1♂ y 1♀, 20-VI-2010 (l); 3♀♀, 12-VI-2011 (t); 1♂, 30-V-2012 (d); 3♂♂ y 12♀♀, 3/4-IX-2013 (t), (3♂♂ y 10♀♀ ls); Rozadais: 1♀, 5-VI-2011 (d); 4♀♀, 30-V-2012 (t), (3♀♀, ls); 2♀♀, 5-IX-2012 (t), frecuente; 3♂♂ y 1♀, 20-VIII-2013 (t), (2♂♂, ds), frecuente; 8♂♂ y 12♀♀, 2/3-IX-2013 (t), (8♂♂ y 11♀♀ ls); 1♀, 29-IX-2013 (t); *supra* Casaio (1.200 m): 1♀, 22-V-2011 (t); Verín: 1♀, 26-III-2009 (l); Vilariño: 1♂, 22-VIII-2013 (t), frecuente.

Sin duda, el geométrido más abundante y común en toda Galicia, desde el nivel del mar hasta por lo menos los 1.780 m de Fonte da Cova.

***Pachycnemia tibiaria*** (Rambur, 1829)

**Lugo:** Samos: 1♂, 9-IX-2007 (l); Seoane: 1♂, 1-IX-2007; 1♂ y 1♀, 2-IX-2007 (l); 1♀, 2-X-2011 (l). **Ourense:** Fonte da Cova: 1♀, 19-VIII-2013 (t); 4♀♀, 3-IX-2013 (t), (2♀♀ ds); Rozadais: 1♂, 5-IX-2012 (t); 1♂ y 3♀♀, 6-X-2012 (t); 7♂♂ y 1♀, 20-VIII-2013 (t), (2♂♂, ds); 3♂♂ y 7♀♀, 2/3-IX-2013 (t), (5♀♀ ls).

Nueva para las provincias de Lugo y Ourense. Hasta ahora sólo se había indicado su presencia en Galicia en REDONDO *et al.* (2009), con un punto correspondiente a una localidad no concretada de la provincia de A Coruña, y citada de Cecebre (FERNÁNDEZ VIDAL, 2011a).

***Ophistograptis luteolata*** (Linnaeus, 1758)

**A Coruña:** A Carreira: 1♂, 24-VII-1987 (l); 1♂ y 1♀, 15-VIII-1987 (l); 1♀, 18-VIII-1987 (l); 1♂, 4-IX-1987 (l); 1♀, 15-IX-1987 (l); 1♂, 22-IV-1988 (l); Cabalar: 1♂, 26-VIII-1988 (d); Playa Lago:

2♂♂, 10-IV-2011 (I), FRM (1♂, ds); Trasanqueros: 1♀, 12-VII-2007 (I). **Lugo:** Samos: 2♂♂ y 1♀, 9-IX-2007 (I); Seoane: 1♂ y 1♀, 2-IX-2007 (I). **Ourense:** Rozadais: 1♀, 31-V-2012 (t).

***Epione repandaria*** (Hufnagel, 1767)

**Ourense:** Sobradelo: 1♂, 12-VI-2011 (I).

Nueva para la provincia de Ourense.

***Pseudopanthera macularia*** (Linnaeus, 1758)

**A Coruña:** Barranco da Loba: 2♂♂ y 1♀, 8-V-2005 (d), muy frecuente; Cabalar: 1♂, 17-V-2001 (d); Chorén: 1♂, 8-V-2005 (d). **Lugo:** Alto do Couto: 1♂, 4-VII-1993; 1♀, 15-VI-1996 (d); 1♀, 2-VI-2001 (d); Brence: 1♂, 6-VI-2004 (d), AVF; Cabreiros: 1♂, 17-VI-1995 (d); Herbón: 1♂, 2-VI-2002 (d); Pacios: 2♂♂ y 2♀♀, 19-V-01, (1♂ y 1♀, ls); 3♂♂, 2-VI-2001 (d), (ls); 2♂♂, 19-V-2002 (d); 1♂, 23-V-2004 (d); Renche: 1♂, 27-V-2002 (d); 2♂♂, 2-VI-2002 (d), (ls); Romeor: 1♂ y 1♀, 23-V-2004 (d); Triacastela: 1♂, 2-VI-2002 (d). **Ourense:** Picos de Oulego: 1♂, 9-IV-1995 (d); 1♀, 11-V-2003 (d).

***Ennomos quercinarius*** (Hufnagel, 1767)

**Lugo:** Muras: 2♂♂, 5-VII-1986 (I).

Nueva para la provincia de Lugo. Hasta ahora sólo estaba indicada su presencia (sin concretar localización) en la provincia de A Coruña (REDONDO *et al.*, 2009), con un punto en el mapa de distribución geográfica ibérica.

***Ennomos alniarius*** (Linnaeus, 1758)

**A Coruña:** A Carreira: 1♀, 22-VII-1988 (I); Cecebre: 1♂, 21-X-2010 (I); 1♂, 18-XI-2010 (I); 1♂, 23-XI-2010 (I); Playa Lago: 1♀, 17-VII-2005 (I), FRM; 1♂, 20-X-2012 (I), FRM. **Ourense:** Feces de Abaixo: 1♂, 11-XII-2010 (I); O Barco de Valdeorras: 1♂, 7-X-2012 (I).

Nueva para la provincia de Ourense.

***Ennomos fuscantarius*** (Haworth, 1809)

**Ourense:** Ourense (medio urbano): 1♂, 7-X-2011 (I), AVF; Verín: 2♂♂, 3-IX-2010 (I).

***Ennomos erosarius*** ([Denis & Schiffermüller], 1775)

**Ourense:** Rozadais: 1♀, 2-IX-2013 (t); Verín: 1♀ (muy volada), 3-IX-2010 (I).

Nueva para la provincia de Ourense.

***Ennomos quercarius*** (Hübner, 1813)

**Lugo:** Samos: 1♂, 9-IX-2007 (I). **Ourense:** Rozadais: 1♀ (muy volada), 6-IX-2012 (t).

Nueva para las provincias de Lugo y Ourense. Hasta ahora sólo había sido citada en MENDES (1914) de A Guarda, lo que se ratifica en SILVA CRUZ & GONÇALVES (1950). Sin embargo, REDONDO *et al.* (2009) no tienen en cuenta esta cita pontevedresa, lo que pudiera significar un simple lapsus, o bien que no se haya contemplado su presencia en esta localidad costera por razones que ignoramos; por nuestra parte la damos por fehaciente ya que, aparte de que en los alrededores de A Guarda existe el hábitat idóneo para su presencia, la diferenciación con sus congénicas no ofrece problema alguno.

***Selenia dentaria*** (Fabricius, 1775)

**A Coruña:** A Carreira: 1♂, 7-VIII-1987 (l), 1♂, 15-IX-1987 (l); Playa Lago: 2♂♂, 21-VI-2002 (l), FRM; 1♂, 23-III-2005 (l), FRM; 1♀, 25-II-2006 (l), FRM (d); 1♂, 12-III-2006 (l), FRM; 1♀, 30-VI-2011 (l), FRM; Trasanquelos: 1♂, 8-III-2007 (l). **Lugo:** Moreda: 1♀, 8-V-2004 (d); Samos: 1♀, 16-IV-2011 (l). **Ourense:** Viloiira: 1♂ y 1♀, 5-IX-2012 (l).

Nueva para la provincia de Ourense.

***Selenia lunularia*** (Hübner, 1788)

**Lugo:** Seoane: 1♂, 19-VIII-2007 (l). **Ourense:** 1♀, Biobra: 4-VIII-2005 (en horas matinales a pie de farola de alumbrado público).

Nueva para la provincia de Ourense.

***Selenia tetralunaria*** (Hufnagel, 1767)

**A Coruña:** A Carreira: 1♂, 30-IV-1987; 1♂, 15-IV-1988; Cambás: 1♂, 5-IV-1984 (l), A. Porto *leg.*, (ds); Trasanquelos: 1♂, 8-III-2007 (l). **Lugo:** Seoane: 1♀, 2-VIII-2008 (l).

***Crocallis elinguaris*** (Linnaeus, 1758)

**Lugo:** Moreda: 1♂, 9-IX-2006 (l); Piornedo: 1♀, VIII-1992 (l), (R. Feal Martínez *leg.*); Samos: 1♂, 9-IX-2007 (l).

***Crocallis albarracina*** Wehrli, 1940

**Ourense:** Fonte da Cova: 2♂♂ y 7♀♀, 3/4-IX-2013 (t), (g); Rozadais: 1♀, 5-IX-2012 (t); 1♂, 21-VIII-2013 (t), (g) y 1♀ que dejamos en libertad, detectada a la luz de linterna, posada en una hoja de una planta baja a las 00:30h, recién emergida y todavía extendiendo sus alas, sorprendiéndonos que lo hiciera de noche aunque ésta fuese inusualmente calurosa a tan alta cota (temperatura ambiente: 18°C).

Nueva para Galicia. Aunque las características del anverso de sus alas anteriores permiten normalmente su correcta determinación, debido al parecido con su congénérica *C. elinguaris* hemos efectuado tres preparaciones genitales, utilizando para comparación las magníficas ilustraciones de DANTART *et al.* (1993). Resulta sorprendente la variabilidad fenotípica (en forma y colorido de las marcas del anverso de las alas anteriores) sobre todo en las ♀♀ de esta zona (véase Fig. 1, en la que también ilustramos los ejemplares de la anterior especie para comparación). La presencia de este endemismo ibérico en la vertiente gallega del macizo de Trevinca era previsible, ya que está citada de la sanabriense (Zamora) en REDONDO *et al.* (2009); también se cita en CORLEY *et al.* (2007) de varias localidades lusas muy próximas al extremo sudoriental ourensano.

***Crocallis dardoinaria*** Donzel, 1840

**Lugo:** Seoane: 1♂, 16-IX-2007 (l).

Nueva para la provincia de Lugo.

***Ourapteryx sambucaria*** (Linnaeus, 1758)

**A Coruña:** A Carreira: 1♂, 26-VI-1987 (l), 1♀, 27-VI-1987 (l), 1♂, 6-VII-1987 (l). **Ourense:** A Veiga de Cascallá: 1♀, 6-VII-1993 (l), (ds); Viloiira: 1♂, 31-V-2012 (l); 1♀, 21-VII-2012 (l).

Nueva para la provincia de Ourense.

***Colotois pennaria*** (Linnaeus, 1761)

**Lugo:** 1♂, Monforte de Lemos, 15-XI-2004 (I), AVF. **Ourense:** Feces de Abaixo: 3♂♂, 11-XII-2010 (I).

Nueva para la provincia de Ourense.

***Angerona prunaria*** (Linnaeus, 1758)

**A Coruña:** Trasanquelos: 1♂, 23-VI-2005 (I); 1♂, 12-VII-2007 (I). **Lugo:** Moreda: 1♀, 23-VII-2006 (I), muy volada; Seoane: 1♀, VII-2006 (I), recolector desconocido, (ds). **Ourense:** Boborás: 1♀, VII-1988 (I), M. Santiago Portabales *leg.* **Pontevedra:** Agolada: 1♀, 30-VI-1985 (I).

Nueva para las provincias de Lugo, Ourense y Pontevedra.

***Biston stratarius*** (Hufnagel, 1767)

**Ourense:** Verín: 3♂♂, 26-III-07 (I); 1♂, 31-III-2012 (I).

Nueva para la provincia de Ourense.

***Biston betularius*** (Linnaeus, 1758)

**A Coruña:** A Carreira: 1♂, 7-VI-1987 (I); 1♂, 26-VI-1987 (I); 1♂, 4-VII-1987 (I); 1♂, 28-VII-1987 (I); 1♂, 15-VIII-1987 (I); Playa Lago: 1♂, 15-IV-2007 (I), FRM; 1♂, 25-VI-2011 (I), FRM; 1♂, 27-VII-2011 (I), FRM. **Lugo:** Seoane: 2♂♂, 2-IX-2007 (I). **Pontevedra:** Agolada: 1♂, 26-VI-1984 (I).

Nueva para la provincia de Ourense.

***Chemerina caliginearia*** (Rambur, 1833)

**Ourense:** Verín: 5♀♀, 26-III-07 (I).

Nueva para la provincia de Ourense. Hasta ahora de Galicia sólo había sido indicada su presencia en una localidad lucense no concretada, con un punto en el mapa de distribución geográfica ibérica presentado en REDONDO *et al.* (2009), y citada de Cecebre (FERNÁNDEZ VIDAL, 2011a).

***Agriopis marginaria*** (Fabricius, 1776)

**A Coruña:** Oza dos Ríos: 1♂, 10-III-2007 (I); Trasanquelos: 1♂, 17-III-2007 (I). **Lugo:** Samos: 1♂, 16-IV-2011 (I). **Ourense:** supra Casaio (1.125 m): 1♂, 19-VI-2009 (d).

Nueva para la provincia de Ourense, tratándose del ejemplar recolectado más tardíamente en toda la bibliografía consultada, y discordante en esto con lo reseñado como su normal periodo de vuelo (máximo hasta V).

***Erannis defoliaria*** (Clerck, 1759)

**Lugo:** Embalse de Vilasouto: 8♂♂, 10-I-2002, J. Ramos Abuín *leg.*, (a la luz de focos de automóvil).

Hasta ahora de Galicia sólo había sido indicada su presencia con un punto correspondiente a una localidad no concretada de la provincia de A Coruña (REDONDO *et al.*, 2009). Nueva para la provincia de Lugo.



*Athroolopa pennigeraria* (Hübner, 1813)

**Lugo:** Carballo de Lor: 1♂, 29-V-2005 (d), AVF. **Ourense:** Fonte da Cova: 2♀♀, 17-VII-1993 (d); 1♂, 29-VI-1996 (d); 6♂♂, 17-VI-2000 (d); 1♂, 31-VII-2000 (d).

*Eurranthis plummistaria* (Villers, 1789)

**A Coruña:** Chorén: 1♀, 22-V-1999 (d). **Lugo:** Mercelle: 1♀, 5-IV-2003 (d), AVF; Monte Formigueiros: 1♂, 21-V-2004 (d), AVF. **Ourense:** Fonte da Cova: 1♀, 31-V-2009 (d), frecuente; 6♂♂ y 6♀♀, 20-V-2010 (d), abundante; 2♂♂ y 2♀♀, 21-V-2010 (d), abundante; 4♂♂ y 1♀, 29-V-2010 (d) RNE, (3♂♂ ds); 3♂♂ y 3♀♀, 30-V-2010 (d), frecuente; 1♀, 19-VI-2010 (d) RNE; 2♂♂, 22-VI-2011 (d).

Nueva para la provincia de A Coruña. En FERNÁNDEZ VIDAL (2010) la reseñamos como nueva para Galicia de varias localidades lucenses y ourensanas, habiéndonos pasado desapercibido que ya estaba citada de la localidad ourensana de Canibelos (RODRÍGUEZ GRACIA, 1992).

*Nychiodes notarioi* Expósito, 2005

**Lugo:** Moreda: 1♀, 23-VII-2006 (l), (g). **Ourense:** Rozadais: 3♀♀, 5-IX-2012 (t), (g); 1♀, 20-VIII-2013 (t), (g).

Nueva para Galicia. La genitalia (ginopigio) del primer ejemplar recolectado (Fig. 2) muestra claramente los caracteres diferenciadores de esta especie, en comparación a los de *Nychiodes andalusiaria* Staudinger, 1892: *ductus bursae* estrecho y mucho más largo, forma característica de la *lamella antevaginalis* y *signum* más grande y mucho más denticulado; compárese con la de un Paratipo ilustrado en EXPÓSITO HERMOSA (2005), con el que coincide perfectamente, y con las correspondientes figuras en REDONDO *et al.* (2009) y LERAUT (2009). No obstante, preferimos por entonces no dar a conocer su presencia en Galicia hasta no confirmarla con la recolecta y análisis de más material, sobre todo debido a que no concordaba con su área de distribución geográfica conocida (cuadrante nordeste ibérico y sur de Francia), sino con la de *N. andalusiaria* (de la que se conoce su presencia en León, Zamora y el norte de Portugal). Ahora, aunque no hayamos recolectado el macho, el análisis genital de otras 4 hembras asegura nuestra determinación inicial.

Supone sin duda una discordancia biogeográfica y, a este respecto, estimamos pertinentes las consideraciones reseñadas en REDONDO *et al.* (2009: 68) sobre que las escasas, aunque definibles, diferencias morfológicas y alopatría de cuatro de las "especies" del género *Nychiodes* Lederer, 1853 presentes en la Península Ibérica (aparte de las dos citadas, *N. hispanica* Werhli, 1829 y *N. torrevinagensis* Expósito, 1984) "...pueden muy bien significar que los cuatro taxones son formas de una única especie" y cuya alopatría (*sensu lato*) quedaría en suspenso con nuestro descubrimiento de *N. notarioi* en las montañas orientales gallegas. La genitalia (ginopigio) de una quinta especie ibérica (*N. cuencaensis* Leraut, 2009, descrita con sólo un ejemplar ♀ de Huélamo, en la Serranía de Cuenca), ilustrada en LERAUT (2009: 145), evidencia no pertenecer al "fenón" de las otras cuatro.

Sin embargo, en ORTIZ, A.S.; RUBIO, R.M.; GUERRERO, J.J. & GARRE, M. "Estudio sistemático del género *Nychiodes* (Lepidoptera: Geometridae) en la Península Ibérica mediante el código de barras molecular. I Congreso Ibérico de Sistemática Animal. Madrid, 17, 18 y 19 de Enero, 2012. Programa: 93. Universidad Autónoma de Madrid", escueto resumen de trabajo que aún no hemos visto publicado formalmente, al parecer se evidencia que los cuatro taxones son de nivel específico y no formas de una única especie, quedando pendiente según sus autores, el constatar "mediante el estudio de genes nucleares" si *N. notarioi* es una buena especie, o una subespecie de *N. andalusiaria*.

Nos extraña que los autores de dicha comunicación digan que *N. notarioi* puebla exclusivamente el "cuadrante noroccidental" ibérico, cuando es comprobable que son nuestras citas las primeras noroccidentales ibéricas que se dan a conocer; además la propia especie (Holotipo y Alotipo) fue descrita de Albarracín (Teruel), con Paratipos de localidades de las siguientes provincias españolas: Cuenca, Guadalajara, Huesca, Barcelona, Gerona y Lérida (EXPÓSITO HERMOSA, 2005). Al respecto consúltese, además, REDONDO *et al.* (2009), aunque comoquiera que a *N. andalusiarum* le adjudican el "cuadrante nororiental" ibérico, siendo justo lo contrario, quizás se trate simplemente de un doble lapsus.

En nuestros ejemplares gallegos se presentan dos formas diferentes atendiendo a la intensidad del colorido general de su anverso alar (véase Fig. 3).

#### *Menophra abruptaria* (Thunberg, 1792)

**A Coruña:** Cecebre: 1♂, 7-XI-2010 (l); Oza dos Ríos: 1♂, 10-III-2007 (l); Piñeiros: 1♀, 5-VI-2010 (l), RNE; 1♂, 31-III-2011 (l), RNE, (ds); 1♂, 11-VI-2011 (l), RNE, (ds); 1♀, 31-VIII-2011 (l), RNE, (ds); Playa de Barrañán: 1♀, 5-V-2013 (t); Playa Lago: 1♀, 2-IX-2000 (l), FRM; 1♂, 21-VI-2002 (l), FRM; 1♂, 10-XII-2005 (l), FRM (d); 1♀, 12-III-2006 (l), FRM (d); 1♂, 19-III-2006 (l), FRM (d); 1♀, 16-IV-2011 (l), FRM (ds); 1♂, 15-II-2013 (l), FRM (ds); 1♂, 12-IV-2013 (l), FRM (ds); 1♂, 18-VII-2013 (l), FRM (ds); Playa O Rañal-Sabón: 1♀, 16-V-2012 (ds); Trasanqueros: 1♀, 12-VII-2007 (l), (ls). **Lugo:** Seoane: 1♂, 2-IX-2007 (l), (ds); 1♂, 3-VIII-2008 (l). **Ourense:** A Veiga de Cascallá: 1♂, 6-VII-1993 (l); Ourense (medio urbano): 1♂, 27-VIII-2011 (d, en interior vivienda), AVF; Rozadais: 1♂, 30-V-2012 (t); Verín: 1♂, 26-III-2007 (l); 1♂, 26-III-2009 (l).

#### *Menophra nyctemeraria* (Geyer, 1831)

**Ourense:** Rozadais: 1♂, 5-VI-2011 (t). (Fig. 4).

Nueva para Galicia. Su descubrimiento en la vertiente gallega del macizo de Trevinca era previsible ya que está citada de la sanabriense (Zamora), según se recoge en REDONDO *et al.* (2009).

#### *Peribatodes rhomboidarius* ([Denis & Schiffermüller], 1775)

**A Coruña:** A Carreira: 1♂, 26-V-1987 (l), 1♀, 17-VI-1987 (l), 1♂, 13-VII-1987 (l), 2♂♂, 15-IX-1987 (l); Piñeiros: 1♂, 10-X-2011 (l) RNE, (ds); Playa Lago: 1♂, 12-V-2006 (l) FRM (ds); 1♂, 17-V-2006 (l) FRM (ds); 1♂, 23-III-2007 (l) FRM, (ds); Trasanqueros: 1♂, 27-V-2005 (l); 1♀, 28-VII-2006 (l) (ls). **Lugo:** Nocado: 1♂, 2-IX-2007 (d); Seoane: 2♀♀, 16-IX-2007 (l); 1♀, 12-IX-2010 (l). **Ourense:** A Veiga de Cascallá: 1♂, 6-VII-1993 (l), (ds).

Nueva para la provincia de Ourense.

#### *Peribatodes perversarius* (Boisduval, 1840)

**Lugo:** Alto do Couto: 2♂♂, 16-VII-1994 (d), batiendo la vegetación (g); Moreda: 1♂, 23-VII-2006 (d), (ds); Seoane: 1♀, 1-X-2011 (l). **Ourense:** Verín: 2♀♀, 25-IX-2009 (l); 1♀, 14-VI-2013 (l); 2♂♂, 15-VI-2013 (l).

Nueva para Galicia.

#### *Peribatodes umbrarius* (Hübner, 1809)

**Ourense:** Rozadais: 1♂, 5-IX-2012 (t), (g).

Nueva para la provincia de Ourense. Hasta ahora de Galicia sólo se había citado de la Pista al Tres Obispos en FERNÁNDEZ VIDAL (2010b).

*Peribatodes ilicarius* (Geyer, 1833)

**Lugo:** Moreda: 2♂♂, 30-VII-2006 (l); 1♂, 13-VIII-2006 (l); 1♀, 9-IX-2006 (l); Seoane: 1♀, 1-X-2011 (l). **Ourense:** A Veiga de Cascallá: 1♀, 6-VII-1993 (d).

Nueva para las provincias de Lugo y Ourense.

*Selidosema pyrenaearia* (Boisduval, 1840)

**A Coruña:** Cabalar: 2♂♂, 6-IX-1985 (d). **Lugo:** Alto do Couto: 1♂, 11-VIII-1990 (d), (g); 1♀, 14-VIII-1993 (d); 1♂, 13-VIII-1994 (d); 2♂♂ y 1♀, 15-VIII-2002 (d); Nocado: 1♂, 14-IX-2003 (d). **Ourense:** Fonte da Cova: 1♂, 5-VIII-2000 (d), (g); 1♂, 19-VIII-2013 (t), (g); 1♂, 3-IX-2013 (t); Picos de Oulego: 1♂, 2-IX-2000 (d).

Nueva para la provincia de Ourense. Hasta la reciente revisión de REDONDO & GASTÓN (2012), se consideraba coespecífica de *S. brunnearia* (Villers, 1789), que no está presente en Galicia. Hemos comprobado, mediante análisis genital de algunos de los ejemplares, que los correspondientes a nuestra cita de *S. brunnearia* de la Pista al Tres Obispos (FERNÁNDEZ VIDAL, 2010b) se adscriben a esta especie.

*Selidosema taeniolaria* (Hübner, 1813)

**A Coruña:** A Carreira: 1♂, 15-IX-1987 (l). **Lugo:** Seoane: 1♂, 26-VIII-2007 (l); 1♂, 12-IX-2010 (l). **Ourense:** Rozadais: 4♀♀, 20-VIII-2013 (t).

Nueva para las provincias de Lugo y Ourense.

*Cleora cinctaria* ([Denis & Schiffermüller], 1775)

**A Coruña:** Playa Lago: 1♂, 10-IV-2011 (l), FRM.

*Alcis repandatus* (Linnaeus, 1758)

**A Coruña:** Piñeiros: 1♂, 19-VIII-2011 (l), RNE; Playa Lago: 1♂ y 1♀, 10-VIII-2001 (l), FRM; 1♂ y 1♀, 29-III-2002 (l), FRM; 1♂, 21-VI-2002 (l), FRM; 1♂, 10-VII-2005 (l), FRM; 2♀♀, 9-VIII-2005 (l), FRM; 1♂, 2-IX-2005 (l), FRM; 1♂ y 1♀, 19-III-2006 (l), FRM (d); 1♂, 12-V-2006 (l), FRM (ds); 1♂ y 1♀, 17-V-2006 (l), FRM (ds); 1♂, 20-V-2006 (l), FRM (ds); 1♂, 23-III-2007 (l), FRM; 1♂, 14-IV-2007 (l), FRM, (ds); 1♂, 10-IV-2011 (l), FRM; 1♂, 7-V-2011 (l), FRM, (ds); 1♂ y 1♀, 16-III-2012 (l), (♀ ds), FRM; 1♂, 11-V-2012 (l), (ds), FRM; Trasanquelos: 1♂, 5-V-2007 (l), (ls). **Lugo:** Moreda: 1♀, 12-VIII-2001 (d); 1♂ y 1♀, 3-VIII-2008 (d), posados en el tronco de robles.

Es de destacar que el periodo de vuelo de esta especie, que abarca generalmente de V a VIII según la bibliografía consultada, se adelanta en Playa Lago a III y IV y se prolongue hasta IX; en Cecebre se encuentra ya a primeros de IV y también se prolonga hasta IX (FERNÁNDEZ VIDAL, 2011a).

*Hypomecis roboraria* ([Denis & Schiffermüller], 1775)

**A Coruña:** Trasanquelos: 1♀, 25-VIII-2005 (l). **Lugo:** Samos: 1♀, 9-IX-2007 (l); Seoane: 1♀, VIII-2006 (l), recolector desconocido, (ds); 1♀, 9-IX-2006 (en el interior de la tulipa de un foco de iluminación de vivienda), (ds); 2♀♀, 16-IX-2007 (l). **Ourense:** Casaio: 1♂, 21-VII-2012 (d), posado en el tronco de un castaño.

Nueva para la provincia de Ourense.

***Hypomecis punctinalis*** (Scopoli, 1763)

**A Coruña:** A Carreira: 1♂, 10-VII-1987 (I); Piñeiros: 1♂, 9-VIII-2010 (I), RNE; 1♀, 30-VIII-2010 (I), RNE; Playa Lago: 1♀, 11-VI-2005 (I), FRM; 2♂♂, 9-VIII-2005 (I), FRM; 1♂, 12-V-2006 (I), FRM (ds); 1♂, 20-IV-2011 (I), FRM (ds); Trasanqueros: 1♀, 23-VI-2005 (I); 1♂, 12-VII-2007 (I), (Is). **Lugo:** Muras: 1♂, 8-VIII-1991 (I), FRM; Samos: 1♀, 26-VIII-2007 (d); Seoane: 1♂, 2-IX-2007 (I), (ds).

***Ectropis crepuscularia*** ([Denis & Schiffermüller], 1775)

**A Coruña:** Penauguiña: 1♂, 21-IV-2002 (d), batiendo la vegetación; Playa Lago: 1♂, 9-VIII-2005 (I), FRM; 1♂, 12-V-2006 (I), FRM; 1♂, 17-V-2006 (I), FRM; 1♂, 10-IV-2011 (I), FRM; 1♂, 16-IV-2011 (I), FRM; 2♂♂, 19-IV-2011 (I), FRM; 1♂, 7-V-2011 (I), FRM; 1♂, 22-II-2013 (I), FRM (ds). **Lugo:** Cabreiros: 1♀, 14-V-2006 (I); Muras: 1♂, 13-V-2006 (I); Samos: 1♂, 17-IV-2011 (I); Triacastela: 1♂, 17-IV-2011 (I).

***Parectropis similaria*** (Hufnagel, 1767)

**Lugo:** 1♂, Monforte de Lemos, 20-X-2002 (I), AVF. **Ourense:** Rozadais: 1♀, 20-VIII-2013 (†); 1♀, 3-IX-2013 (†).

Nueva para las provincias de Lugo y Ourense. En la bibliografía consultada, su periodo de vuelo se reseña entre V y VII. En Cecebre nosotros recolectamos un ♂ el 8-VIII-2004 (FERNÁNDEZ VIDAL, 2011a). Estas citas de ahora parecen indicar que esta especie en Galicia tiene una segunda generación tardoestival-otoñal.

***Ematurga atomaria*** (Linnaeus, 1758)

**A Coruña:** Chorén: 1♂, 30-V-1987; 2♀♀, 8-V-2005 (d); Doniños: 1♂, 9-VI-1989 (d); Feira do Dez: 1♂, 25-VI-2000; Mesoiro: 2♂♂, 3-VI-2000 (d); Playa Lago: 1♂, 20-VIII-2013 (I), (ds). **Lugo:** A Barxa de Lor: 1♂, 9-VII-2004 (d), AVF; A Coruxeira: 1♂, 17-VI-1989 (d); Alto do Couto: 1♂, 5-VII-1993 (d); 1♂, 19-V-2001 (d); 5♂♂, 2-VI-2001 (d), (Is); 1♂ y 1♀, 2-VI-2002 (d); Cabreiros: 1♂, 30-VI-1989 (d); 1♂, 12-VI-1999 (d); 1♀, 19-V-2002 (d); Herbón: 1♀, 2-VI-2002 (d); Moreda: 1♂, 19-V-2001 (d); Nocado: 1♂, 14-IX-2003 (d); Pacios: 1♂ y 1♀, 19-V-2001 (d); 2♂♂, 2-VI-2001 (d), (Is); 2♂♂, 12-VIII-2001 (d); Triacastela: 2♂♂ y 1♀, 2-VI-2002 (d); Viveiró: 1♂ y 1♀, 25-V-2007 (d), FRM. **Ourense:** A Ponte Nova (Miliarios): 1♀, 26-V-2001 (d); Fonte da Cova: 1♂ y 1♀, 23-VI-2002 (d), frecuente; 1♀, 20-VI-2009 (d), frecuente; 1♀, 21-V-2010 (d); 3♂♂, 30-V-2010 (d), frecuente; 7♂♂, 20-VI-2010 (d), (Is); 1♂, 22-V-2011 (d); Picos de Oulego: 1♂, 27-IV-1996 (d); 1♂, 11-V-2003 (d); *sub* Fonte da Cova (1.600 m): 1♂, 12-VI-2011 (d).

***Adactylotis contaminaria*** (Hübner, 1813)

**Lugo:** Pista al Tres Obispos: 1♂, 21-VI-2007 (d); Ponte Vales: 1♀ (muy volada), 16-VI-2008 (d).

Nueva para Galicia. No incluida en FERNÁNDEZ VIDAL (2010b) por tener pendiente por entonces su determinación. Con estas citas se amplía considerablemente la distribución geográfica ibérica de este elemento faunístico eurosiberiano del que, hasta ahora, no se conocía su presencia más al oeste del área central de las vertientes montañosas cántabro-leonesas (REDONDO *et al.*, 2009).

***Tephronia sepiaria*** (Hufnagel, 1767)

**Lugo:** Monforte de Lemos: 1♂, 11-XI-2002 (a las luces de interior de vivienda), AVF. **Ourense:** Piñor: 1♂, 20-VI-2003 (I), AVF.

Nueva para la provincia de Ourense. Hasta ahora de Galicia sólo se había citado de la Pista al Tres Obispos y de Moreda (FERNÁNDEZ VIDAL, 2010b). Sobre la cita lucense que reseñamos ahora es de destacar lo tardío de la fecha en que fue recolectada; según la bibliografía consultada, su periodo de vuelo no sobrepasa X, por lo que quizás se tratase de un excepcional ejemplar extemporáneo.

***Cabera pusaria*** (Linnaeus, 1758)

**A Coruña:** Cabalar: 1♂, 16-IV-2001 (d); Playa Lago: 1♂, 18-VII-2013 (l), FRM (ds); Trasanqueros: 1♂, 23-VI-2005 (l); 1♂, 18-V-2006 (l). **Lugo:** Chouzán: 1♂, 8-VII-2003 (d), AVF; Moreda: 1♂, 3-VIII-2008 (d); Nocado: 1♀, 2-IX-2007 (d). **Ourense:** Beariz: 1♂, 28-VI-2011 (d), AVF.

Nueva para la provincia de Ourense.

***Cabera exanthemata*** (Scopoli, 1763)

**A Coruña:** Playa Lago: 1♂, 18-IV-2011 (l), FRM; 1♂ 18-VII-2012 (l), FRM. **Lugo:** Seoane: 1♂, 2-IX-2007 (l). **Ourense:** Verín: 1♂, 15-VI-2013 (l).

Nueva para la provincia de Ourense.

***Lomographa temerata*** ([Denis & Schiffermüller], 1775)

**A Coruña:** Playa O Rañal-Sabón: 1♀, 25-VII-2012 (t).

***Aleucis distinctata*** (Herrich-Schäffer, 1839)

**Ourense:** Verín: 1♀, 26-III-2007 (l); 1♂, 9-IV-2007 (l); 1♀, 22-IV-2011 (l).

Nueva para la provincia de Ourense. Hasta ahora, por lo que respecta a territorio gallego, sólo existía la indicación de un punto de la provincia de A Coruña, sin concretar localización, en el mapa presentado en REDONDO *et al.* (2009).

***Campaea margaritaria*** (Linnaeus, 1761)

**A Coruña:** A Carreira: 1♂ y 1♀, 15-IX-1987 (l), 2♂♂, 18-IX-1987 (l); Trasanqueros: 1♂ y 1♀, 1-VI-2006 (l). **Lugo:** Seoane: alas sueltas a pie de farola, seguramente de un ejemplar cazado por un murciélago, 16-IX-2007; 1♂, 12-IX-2010 (l). **Ourense:** Verín: 1♂, 14-VI-2013 (l).

Nueva para la provincia de Ourense.

***Hylaea fasciaria*** (Linnaeus, 1758)

**A Coruña:** O Burgo: 1♂, 6-X-2006 (l); Playa Lago: 1♂ y 1♀, 28-VII-2001 (l), FRM; 2♂♂, 10-VIII-2001 (l), FRM; 1♀, 9-VIII-2005 (l), FRM; 1♂, 12-V-2006 (l), FRM; 1♂, 22-VI-2013 (l), FRM (ds). **Lugo:** Samos: 1♀, 9-IX-2007 (l). **Ourense:** 1♀, Verín, 25-IX-2009 (l).

Nueva para la provincia de Ourense.

***Gnophos obfuscatus*** ([Denis & Schiffermüller], 1775)

**Ourense:** Fonte da Cova: 3♀♀, 1-VIII-2010 (l); 4♂♂ y 6♀♀ (t), (g), 19/20-VIII-2013 (t), (3♂♂ y 4♀♀, ds, ls); 4♂♂ y 10♀♀, 3/4-IX-2013 (t), (1♂ y 4♀♀, ds, ls); Rozadais: 4♂♂ y 9♀♀, 5-IX-2012 (t), (g); 7♂♂ y 13♀♀, 20-VIII-2013 (t), (4♂♂ y 7♀♀, ds), abundante; 2♂♂ y 7♀♀, 2/3-IX-2013 (t), (2♀♀, ds).

De Galicia sólo está citada de la Pista al Tres Obispos, la Mallada del Mostallar y de esta misma localización ourensana, en FERNÁNDEZ VIDAL (2010b).

***Kemtrognophos predotae*** (Schawerda, 1929)

**Lugo:** Moreda: 1♂, 9-IX-2006 (l). **Ourense:** Muiños: 1♂, 6-IX-2007 (d), AVF.

Nueva para las provincias de Lugo y Ourense.

***Rhopalognophos glaucinarius*** (Hübner, 1799)

**Lugo:** Moreda: 1♂, 30.VII-2006 (t).

Nueva para Galicia. Con esta cita se amplía considerablemente su distribución geográfica ibérica, ya que las localidades más próximas a Galicia de donde se conoce su presencia se ubican en la Cordillera Cantábrica, vertientes del macizo central leonés (REDONDO *et al.*, 2009).

***Euchrognophos mucidarius*** (Hübner, 1799)

**Ourense:** Fonte da Cova: 1♂ y 1♀, 31-V-2009 (t); 1♀, 19-VI-2009 (l); Rozadais: 1♂ (f. *herrichii* Oberthur, 1913), 21-VII-2012 (t), (Fig. 7g).

***Siona lineata*** (Scopoli, 1763)

**Lugo:** Alto do Couto: 3♂♂, 4-VII-1993 (d); 1♂ y 3♀♀, 5-VII-1993 (d); 1♀, 11-VI-1994 (d); 2♂♂ y 2♀♀, 4-VI-1995 (d); 1♀, 15-VI-1996 (d); 2♂♂, 2-VI-2001 (d); Pacios: 1♀, 2-VI-2001 (d); Romeor: 1♂, 23-V-2004 (d), más varios avistamientos.

***Aspitates gylvarius*** ([Denis & Schiffermüller], 1775)

**A Coruña:** Dumbría: 1♂, 7-VIII-1983 (d) X.M. Carregal Silva *leg.*; Playa Lago: 1♂, 12-V-2006 (l), FRM. **Lugo:** A Coruxeira: 1♂, 9-VIII-2000 (d); Alto do Couto: 2♂♂, 12-VIII-2001 (d); 2♂♂ y 1♀, 15-VIII-2002; Moreda: 1♂, 23-V-2004 (d). **Ourense:** Altos de Samión: 1♂, 25-VII-2001 (d); Biobra: 2♂♂, 17-V-2004 (d); 2♂♂, 26-IV-2004 (d); Fonte da Cova: 1♂, 14-VIII-1994 (d), más varios avistamientos; 2♂♂, 29-VII-1998 (d), más varios avistamientos; 1♀, 5-VIII-2000 (d), más varios avistamientos; 2♀♀, 2-IX-2000 (d); 1♂, 19-VI-2009 (d); 3♂♂, 31-VII-2010 (d); 2♂♂, 15-VIII-2011 (d); 1♀, 21-VIII-2013 (t); 3♀♀, 3/4-IX-2013 (t); Oulego: 2♂♂, 26-IV-2004 (d); Rozadais: 2♂♂, 1-VIII-2010 (d).

Nueva para la provincia de Ourense.

***Aspitates ochrearius*** (Rossi, 1794)

**A Coruña:** A Carreira: 1♀, 20-V-1988 (l); Playa Lago: 1♂ y 1♀, 20-IV-2011 (l), FRM; Playa O Rañal-Sabón: 1♀, 16-V-2012 (t); 1♂, 18-VIII-2012 (l), FRM (ds). **Lugo:** Renche: 1♂, 2-VI-2002 (d); 1♂, 6-V-2009 (d); Samos: 1♂ y 1♀, 9-IX-2007 (l); Seoane: 1♀, 26-VIII-2007 (l). **Ourense:** Biobra: 2♂♂ y 1♀, 11-V-2003 (d). **Ourense:** 2♂♂, 26-V-2001 (d); Rozadais: 1♂ (f. *unicolorata* Seebold, 1898), 22-V-2011 (d); *supra* Casaio (1.250 m): 1♀, 12-VI-2011 (d).

***Dyscia distinctaria*** (Bang-Haas, 1910)

**Ourense:** 1♂, Fonte da Cova, 22-V-2011 (t), (g).

Nueva para Galicia. La gran variabilidad fenotípica de esta especie, bien patente por el aspecto de nuestro único ejemplar (Fig. 5), que no coincide con ninguno de los ilustrados en la bibliografía

consultada, nos hizo asegurar la determinación mediante examen genital. Utilizamos como referencia las figuras presentadas en ERLARCHER (1998) y WARNECKE (1940). Los caracteres diferenciales del *uncus* son decisivos a este respecto (véase Fig. 6).

No deja de resultar sorprendente que la hayamos recolectado a 1.780 m de altitud, en una zona donde la planta nutricia de su oruga, la *Lavandula stoechas* (véase JAMBRINA PÉREZ, 2010), es muy rara y que, sin embargo, no la hayamos de momento detectado en esta misma área trevinquense (que hemos prospectado con cierta asiduidad) en cotas por debajo de los 1.400 m, donde dicha planta es frecuente e incluso común.

***Perconia baeticaria*** (Staudinger, 1871)

**Ourense:** 2♂♂, Rozadais, 5-VI-2011 (t).

Nueva para la provincia de Ourense.

***Compsoptera opacaria*** (Hübner, 1819)

**A Coruña:** Cecebre: 2♂♂, 7-XI-2010 (l); Playa Lago: 1♀, 30-X-2005 (l); 1♂, 5-XI-2005 (l), FRM.

**Ourense:** Rozadais: 1♀, 6-X-2012 (t).

Nueva para la provincia de Ourense.

***Alsophila aescularia*** ([Denis & Schiffermüller], 1775)

**A Coruña:** Trasanquelos: 1♂, 8-III-2007 (l); 1♂, 10-III-2007 (l).

***Pseudoterpna coronillaria*** (Hübner, 1817)

**A Coruña:** A Carreira: 1♂, 6-VII-1987 (l); 1♂, 13-VII-1987 (l); 1♀, 29-VII-1987 (l); 1♀, 31-VII-1987 (l); 1♂, 14-VIII-1987 (l); 1♂, 15-IX-1987 (l); 1♂, 18-IX-1987 (l); Playa Lago: 2♂♂, 2-IX-2000 (l), FRM; 1♂ y 1♀, 27-IV-2002 (l), FRM; 1♂, 11-VI-2005 (l), FRM. **Lugo:** Monforte de Lemos: 1♀, 20-X-2002 (l); 1♀, 13-IX-2004 (l); 1♀, 21-IX-2004 (l), AVF; Muras: 1♀, 8-VIII-1991 (l), FRM; Samos: 1♂ y 2♀♀, 9-IX-2007 (l); Seoane: 1♀, 3-VIII-2008 (l); 1♀, 12-IX-2010 (l). **Ourense:** O Trigal: 1♂, 22-V-2011 (t); Verín: 1♂, 25-IX-2009 (l); 1♂, 3-IX-2010 (l); 2♂♂, 15-VI-2013 (l).

***Geometra papilionaria*** (Linnaeus, 1758)

**A Coruña:** Folladela: 2♂♂, 12-VII-1985 (l), J. Rivas Martínez leg.

***Comibaena bajularia*** ([Denis & Schiffermüller], 1775)

**A Coruña:** Chorén: 1♂, 24-V-1986 (d; batiendo la vegetación); 1♂, 8-V-2005 (d; batiendo la vegetación); Trasanquelos: 1♀, 27-V-2005 (l). **Lugo:** Moreda: 1♀ (muy volada), 23-VII-2006 (l), (ls); Seoane: 1♀, 19-VI-1991 (l). **Ourense:** Rozadais: 1♂, 31-V-2012 (t). **Pontevedra:** Agolada: 1♂, 30-V-1987 (l).

Nueva para las provincias de Lugo, Ourense y Pontevedra.

***Jodis lactearia*** (Linnaeus, 1758)

**A Coruña:** Playa de Barrañán: 1♀, 7-VI-2013 (t); Playa Lago: 1♂, 12-V-2006 (l), FRM (ds); Trasanquelos: 1♂, 5-V-2007 (l), (ds). **Lugo:** Alto do Couto: 1♂, 2-VI-2001 (d), batiendo la vegetación; Moreda: 1♂, 30-VII-2006 (l); Seoane: 1♂, 2-VIII-2008 (l).

***Thalera fimbrialis*** (Scopoli, 1763)

Lugo: Seoane: 1♀, 2-IX-2007 (l).

Nueva para Galicia.

***Hemithea aestivaria*** (Hübner, 1789)

A Coruña: Trasanquelos: 1♂, 23-VI-2005 (l).

***Chlorissa viridata*** (Linnaeus, 1758) (Fig. 7h)

A Coruña: Playa Lago: 2♂♂ (muy deteriorados), 12-VII-2012 (l), (g), FRM; Playa O Rañal-Sabón: 1♂ y 1♀, 25-VII-2012 (t), (g); 1♀, 31-VII-2013 (t). Pontevedra: Playa de Patos: 1♂, 13-VII-1979 (l), (g).

No contemplábamos su presencia en Galicia, sobre todo teniendo en cuenta que en el mapa de su distribución geográfica ibérica presentado en REDONDO *et al.* (2009) no se consideraba que habitase su territorio y, además, consignando una de sus antiguas citas galaicas como perteneciente a su congénérica *Chlorissa cloraria* (Hübner, 1813). Ello unido a que nosotros mismos sólo habíamos encontrado en territorio galaico esta última especie reseñada: en la Torre de Hércules donde era, al menos por entonces, bastante común (FERNÁNDEZ VIDAL, 2010a), así como en varias localizaciones de los Ancares lucenses (FERNÁNDEZ VIDAL, 2010b).

Sólo recientemente, a partir de nuestras últimas capturas coruñesas, procedimos a examinar todo nuestro material. Atendimos básicamente al colorido de la costa del anverso de las alas anteriores (que como es bien sabido se presenta amarillo en *C. viridata*, mientras que es marrón oscuro e incluso negro en *C. cloraria*), ratificando las determinaciones mediante el examen genital de al menos un ejemplar por localización, algo que sólo habíamos hecho en su día respecto a los ejemplares de la Torre de Hércules.

No cabe duda que esta especie en Galicia puebla al menos ciertas áreas costeras, lo que sería coincidente con las citas de las Islas Cíes, Ons y Sálvora recogidas en HIERNAUX *et al.* (2010).

En consecuencia, habría que reconsiderar si las antiguas citas galaicas de A Guarda y Tui (MENDES, 1914; SILVA CRUZ & GONÇALVES, 1950) referidas a esta especie, se corresponden en realidad con ella y no con su congénérica *C. cloraria*.

***Chlorisa cloraria*** (Hübner, 1813)

A Coruña: A Carreira: 1♀, 18-VII-1987 (l); 1♂ y 1♀, 10-VI-1988 (l); 1♀, 22-VII-1988 (l).

***Idaea luteolaria*** (Constant, 1863)

Ourense: A Veiga: 1♂, 28-VII-2007 (d), AVF; Fonte da Cova: 8♂♂ y 1♀, 20-VII-2009 (d), (3♂♂ ls).

***Idaea litigosaria*** (Boisduval, 1840)

Ourense: *supra* Casaio (1.200 m): 1♂, 30-V-2009 (d), (g); 1♀, 22-V-2011 (t).

***Idaea sardonata*** (Homberg, 1912)

Ourense: Verín: 1♂, 15-VI-2013 (l), (g).

Nueva para Galicia.



*Idaea sericeata* (Hübner, 1813)

Ourense: San Xil: 1♂, 5-VII-2009 (d).

*Idaea macilentaria* (Herrich-Schäffer, 1847)

A Coruña: A Carreira: 1♂, 13-VI-1987 (l); 1♂, 29-VII-1988 (l). Ourense: Casaio: 1♂, 23-VI-2002 (d).

Nueva para la provincia de Ourense.

*Idaea ochrata* (Scopoli, 1763)

A Coruña: Playa O Rañal-Sabón: 1♀, 24-VI-2011 (t); 5♀♀, 15-VII-2011 (t), (3♀♀ ls). Lugo: A Barxa de Lor: 1♂, 24-VII-2004 (d), AVF. Ourense: Ourense: 1♂, 23-VI-2004 (d), (g), AVF; Vilar de Silva: 2♀♀, 29-VI-2001 (d).

Nueva para la provincia de Ourense.

*Idaea mustelata* (Grumppenberg, 1892)

Ourense: Rozadais: 1♂, 20-VIII-2013 (t); 1♀, 3-IX-2013 (t).

Nueva para la provincia de Ourense.

*Idaea laevigata* (Scopoli, 1763)

A Coruña: A Coruña (medio urbano): 1♂, 6-V-2012 (d). Ourense: Viloina (jardín público): 1♂, 31-V-2012 (l).

Nueva para Galicia.

*Idaea moniliata* ([Denis & Schiffermüller], 1775)

Ourense: Rozadais: 1♂, 15-VIII-2011, (d) batiendo la vegetación, (g).

Nueva para Galicia, siendo previsible su presencia en la vertiente gallega del macizo de Trevinca ya que está indicada de la sanabriense (Zamora) en el mapa de su distribución geográfica ibérica presentado en REDONDO *et al.* (2009).

*Idaea calunetaria* (Staudinger, 1859)

Ourense: Rozadais: Rozadais: 1♀, 20-VIII-2013 (t).

Nueva para la provincia de Ourense. Tercera localización gallega para esta especie, citada de la Pista al Tres Obispos y de Moreda en FERNÁNDEZ VIDAL (2010b).

*Idaea belemiata* (Millière, 1868)

A Coruña: Playa O Rañal-Sabón: 1♀, 15-VII-2011 (t), (g).

Nueva para Galicia. Una verdadera sorpresa para nosotros el encontrarla el encontrarla prácticamente al nivel del mar, aunque existan numerosas localidades ibéricas, sobre todo levantinas y meridionales, donde no sea rara a tan baja cota. Las más cercanas a Galicia corresponden al norte de Portugal, según REDONDO *et al.* (2009).

***Idaea inquinata*** (Scopoli, 1763)

**Lugo:** Seoane: 1♀, 2-X-2011 (l). **Ourense:** Sobradelo: 1♂ y 2♀♀, 15-VIII-2011, (d) en el interior de vivienda, (g).

Nueva para Galicia.

***Idaea fuscovenosa*** (Goeze, 1781)

**A Coruña:** Piñeiros: 1♂, 8-VI-2011 (l), RNE; 1♀, 11-VI-2011 (l), RNE, (ds); Trasanqueros: 1♂ y 1♀, 12-VII-2007 (l). **Lugo:** A Barxa de Lor: 1♀, 15-VII-2004 (d), (g), AVF. **Ourense:** Casaio: 1♂, 16-VII-1986 (l).

Nueva para la provincia de Ourense.

***Idaea lutulentaria*** (Staudinger, 1892)

**Ourense:** O Trigal: 1♂, 24-VII-2011 (d, batiendo la vegetación); Rozadais: 2♂♂, 21-VII-2012 (t).

Nueva para la provincia de Ourense. Hasta ahora de territorio gallego sólo se había citado de la Pista al Tres Obispos en FERNÁNDEZ VIDAL (2010b).

***Idaea humiliata*** (Hufnagel, 1767)

**Lugo:** Moreda: 1♂, 13-VIII-2006 (l), (g). **Ourense:** Rozadais: 1♂, 21-VII-2012 (t), (g).

Nueva para las provincias de Lugo y Ourense. Hasta ahora sólo se había indicado su presencia en Galicia con un punto correspondiente a una localidad inconcreta de la provincia de A Coruña en los mapas de distribución geográfica presentados en GASTÓN & REDONDO (2005) y REDONDO *et al.* (2009).

***Idaea politaria*** (Hübner, 1799)

**A Coruña:** Vilar de Mouros: 1♂ y 1♀, 9-VII-1988 (l). **Lugo:** Cabreiros: 1♀, 25-VII-1988 (d).

Nueva para la provincia de Lugo.

***Idaea joannisiata*** (Homberg, 1911)

**Ourense:** Rozadais: 1♂, 28-VII-2012 (t), (g).

En HAUSMANN (2004: 157) se presenta un mapa de distribución geográfica con un punto en el extremo sudoeste de Pontevedra, justo en la raya con Portugal, que pudiera tratarse de una errónea ubicación de citas portuguesas del *Gerez*, bien geolocalizadas en el mapa que se presenta en REDONDO *et al.* (2009: 141). Ante la duda, damos por buena tal indicación sobre su presencia en Galicia, significando nuestra cita al menos la primera para la provincia de Ourense.

***Idaea subsericeata*** (Haworth, 1809)

**A Coruña:** Dexo: 1♀, 19-VI-2001, J. Ramos Abuín *leg.* (con trampa de vinagre); Trasanqueros: 1♂, 12-VII-2007 (l). **Ourense:** Verín: 1♂, 22-IV-2011 (l).

***Idaea dimidiata*** (Hufnagel, 1767)

**A Coruña:** Piñeiros: 1♀, 8-VI-2011 (l), RNE; 1♀, 31-VII-2011 (l), RNE, (ds); 1♀, 15-VIII-2011 (l), RNE; 1♂, 16-VIII-2011 (l), RNE, (ds); Playa O Rañal-Sabón: 1♀, 1-VI-2011 (t). **Lugo:** Gontán: 1♀, 9-VIII-2013 (t).

*Idaea subsaturata* (Guenée, 1858)

Lugo: Carbedo: 1♂, 19-V-2002 (d), (g).

Nueva para Galicia.

*Idaea biselata* (Hufnagel, 1767)

**A Coruña:** Cabalar: 1♀, 21-V-1988 (d; batiendo la vegetación); San Marcos: 1♂, 23-VII-1990 (I).  
**Lugo:** Cabreiros: 1♀, 25-VII-1988 (d; batiendo la vegetación). **Ourense:** Rozadais: 1♂, 29-VII-2012 (+), (g).

Nueva para la provincia de Ourense.

*Idaea contiguaria* (Hübner, 1799)

**A Coruña:** Playa O Rañal-Sabón: 1♂, 24-VI-2011 (+). **Lugo:** Moreda: 1♂, 13-VIII-2006 (I).  
**Ourense:** Rozadais: 2♀♀, 5-IX-2012 (+). **Pontevedra:** Agolada: 1♂, 19-VI-1984 (I).

Nueva para las provincias de Lugo y Ourense.

*Idaea eugeniata* (Dardoin & Millière, 1870)

**A Coruña:** Playa Lago: 1♀, 18-V-2007 (I), FRM. **Lugo:** Gontán: 1♂ y 1♀, 9-VIII-2013 (+); Moreda: 1♀, 9-IX-2006 (I); Monforte de Lemos: 1♂, 16-VI-2004 (I), AVF. **Ourense:** Rozadais: 1♀, 5-IX-2012 (+).

Nueva para la provincia de Ourense.

*Idaea dromikos* Hausmann, 2004

**Lugo:** Gontán: 1♀, 9-VIII-2013 (+); Moreda: 1♂, 30-VII-2006 (d), (g). **Ourense:** Sobradelo: 1♂, 15-VIII-2011 (I).

Nueva para la provincia de Ourense.

*Idaea rubraria* (Staudinger, 1901)

**Ourense:** Vilariño: 1♂ y 1♀, 21-VII-2013 (+).

Nueva para la provincia de Ourense.

*Idaea aversata* (Linnaeus, 1758)

**A Coruña:** Piñeiros: 1♀, 29-VI-2011 (I), RNE; Playa Lago: 1♀, 16-VI-2011 (I), FRM; Playa O Rañal-Sabón: 1♀, 1-VI-2011 (+), (ds); 1♀, 24-VI-2011 (+); Trasanqueros: 1♀, 23-VI-2005 (I); 1♀, 7-VII-2005 (I). **Lugo:** Gontán: 1♀, 9-VIII-2013 (+), (ds); Moreda: 1♂, 30-VII-2006 (I); Seoane: 1♂ y 1♀, 16-IX-2007 (I). **Ourense:** Rozadais: 6-X-2012 (+); 1♂, 20-VIII-2013 (+).

Nueva para la provincia de Ourense.

*Idaea degeneraria* (Hübner, 1799)

**A Coruña:** Piñeiros: 1♀, 14-V-2011 (I), RNE, (ds); Playa Lago: 1♀, 20-V-2006 (I), FRM (ds); 1♀, 25-VI-2011 (I), FRM; 1♀, 11-V-2012, FRM (I), (ds); 1♀, 22-IX-2012 (I), FRM (ds); Playa O Rañal-Sabón: 1♀, 15-VII-2011 (+); 1♀, 26-VI-2012 (+). **Lugo:** Moreda: 1♀, 9-IX-2006 (I), frecuente; Monforte

de Lemos: 1♂, 20-X-2002 (I), AVF; Samos: 3♂♂ y 2♀♀, 7-IX-2007 (I), (Is), abundante; Seoane: 2♂♂, 16-IX-2007 (I), frecuente. **Ourense:** Verín: 2♀♀, 14-VI-2013 (I); 2♀♀, 15-VI-2013 (I), (ds).

Nueva para la provincia de Ourense. Una de los geométridos más frecuentes y abundantes por toda Galicia.

***Scopula ornata*** (Scopoli, 1763)

**Lugo:** Moreda: 1♂, 23-V-2004 (d); 1♂, 23-VII-2006 (I); 1♂, 13-VIII-2006 (I); Seoane: 1♂, 2-IX-2007 (I); Triacastela: 1♂, 2-VI-2002 (d). **Ourense:** Biobra: 1♂, 4-V-2003 (d).

***Scopula decorata*** ([Denis & Schiffermüller], 1775)

**Lugo:** Carbedo: 1♂, 2-VI-2001 (d), batiendo la vegetación, (g).

Nueva para Galicia. Previamente a su examen genital, comparando la preparación con las correspondientes figuras en HAUSMANN (2004), lo teníamos por un ejemplar de *Scopula ornata* (Scopoli, 1763) con las marcas del anverso alar muy intensas y desarrolladas.

***Scopula marginepunctata*** (Goeze, 1781)

**Ourense:** *supra* Casaio (1.200 m): 1♀, 22-V-2011 (t).

Nueva para la provincia de Ourense.

***Scopula imitaria*** (Hübner, 1799)

**A Coruña:** Piñeiros: 1♀, 4-VIII-2011 (I), RNE; Playa Lago: 1♂ y 1♀, 9-VIII-2005 (I), FRM; 1♂, 2-IX-2005 (I), FRM; 1♂, 9-IX-2006 (I), FRM (ds); 1♂, 14-VI-2012 (I), FRM (ds); 1♀, 22-VI-2013 (I), FRM (ds); 1♂, 12-IX-2013 (I), FRM, (ds); Playa O Rañal-Sabón: 1♀, 15-VII-2011 (t); 1♂ y 1♀, 16-V-2012 (t); Trasanquelos: 1♀, 12-VII-2007 (I). **Lugo:** Gontán: 2♀♀, 9-VIII-2013 (t); Monforte de Lemos: 1♂, 13-IX-2004 (d), AVF; Moreda: 1♂, 12-VIII-2006 (I); 1♀, 10-IX-2006 (I); Seoane: 1♂, 2-IX-2007 (I); 1♀, 16-IX-2007 (I); 2♂♂, 12-IX-2010 (I). **Ourense:** Verín: 1♀, 15-VI-2013 (I).

Nueva para la provincia de Ourense.

***Scopula floslactata*** (Haworth, 1809)

**A Coruña:** Playa Lago: 1♂, 11-VI-2005 (I) FRM, (g).

Casi al nivel del mar, altitud desacorde a las indicadas en la bibliografía consultada.

***Scopula emutaria*** (Hübner, 1809)

**A Coruña:** Playa de Barrañán: 1♂ y 1♀, 7-VI-2013 (t); Playa Lago: 1♂, 9-X-2011 (I), FRM. **Ourense:** Viloira: 31-V-2012 (I).

Nueva para la provincia de Ourense.

***Glossotrophia rufomixtaría*** (Graslin, 1863)

**A Coruña:** Barranco da Loba: 1♂, 8-V-2005 (d; batiendo la vegetación); Playa Lago: 3♂♂, 11-V-2012 (I), FRM, (ds). **Lugo:** Moreda, 12-VIII-2006 (I); O Cebreiro: 1♂, 12-VIII-2001 (d); Seoane: 1♀, 25-VIII-2007 (I). **Ourense:** Rozadais: 1♂, 22-V-2011 (d; batiendo la vegetación).

Nueva para las provincias de A Coruña y Ourense.

***Rhodostrophia vibicaria*** (Clerck, 1759)

**Lugo:** Hórreos: 1♂, VI-1999 (d), E. Breijo *leg.* **Ourense:** Casaio: 1♂, 23-VI-2002 (d); Rozadais: 2♂♂, 21-VII-2012 (t); Vilar de Silva: 1♂, 29-VI-2001 (d).

Nueva para la provincia de Lugo.

***Rhodostrophia calabra*** (Petagna, 1787)

**Lugo:** San Vitoiro: 2♂♂, 15-VI-2003 (d), (AVF). **Ourense:** Biobra: 3♂♂ y 1♀, 26-V-2003 (d); Picos de Oulego: 1♂, 7-VII-1993 (d); *sub* Fonte da Cova (1.600 m): 1♂, 30-V-2009 (d); *supra* Casaio (1.250 m): 3♀♀, 12-VI-2011 (d); Verín: 2♀♀, 13-VI-2013 (l).

***Timandra comae*** Schmidt, 1931

**A Coruña:** A Carreira: 1♂, 14-VIII-1987 (l); Piñeiros: 1♀, 31-VIII-2011 (l), RNE, (ds); Playa Lago: 1♀, 22-IX-2012 (l), FRM. **Lugo:** Samos: 1♂ y 2♀♀, 9-IX-2007 (l); Seoane: 1♂, 2-IX-2007 (l); 1♂ y 1♀, 15-IX-2007 (l); 1♂, 12-IX-2010 (l).

***Cyclophora pendularia*** (Clerck, 1759)

**A Coruña:** Playa Lago: 1♂, 10-IV-2011 (l), FRM; 1♀, 11-V-2012 (l), FRM.

***Cyclophora albipunctata*** (Hufnagel, 1767)

**A Coruña:** Chorén: 2♀♀, 30-V-1987 (l); San Marcos: 2♂♂ y 3♀♀, 3-V-1989 (l). **Lugo:** Xermade: 1♂, VIII-1990 (l), A. Carballeira *leg.* **Ourense:** Viloiria: 1♀, 30-V-2012 (l). **Pontevedra:** Agolada: 1♀, 30-V-1987 (l).

Nueva para las provincias de Ourense y Pontevedra.

***Cyclophora pupillaria*** (Hübner, 1799)

**Lugo:** Monforte de Lemos: 3♀♀, 20-X-2002 (l), AVF; Samos: 3♂♂ y 2♀♀, 9-IX-2007 (l).

***Cyclophora quercimontaria*** (Bastelberger, 1897)

**A Coruña:** Playa Lago: 1♂ y 1♀, 20-IV-2011 (l), FRM. **Lugo:** Cabreiros: 1♀, 14-V-2006 (l), (g).

***Cyclophora ruficilaria*** (Herrich-Schäffer, 1855)

**Lugo:** Triacastela: 1♀, 16-IV-2011 (d). **Ourense:** Verín: 1♂ y 1♀, 13-VI-2013 (l), (g).

***Cyclophora porata*** (Linnaeus, 1767)

**Lugo:** Gontán: 1♀, 9-VIII-2013 (t); Samos: 1♀, 9-IX-2007 (l).

***Cyclophora suppunctaria*** (Zeller, 1847)

**Lugo:** Seoane: 1♀, 2-IX-2007 (l), (g).

***Cyclophora punctaria*** (Linnaeus, 1758)

**A Coruña:** Playa Lago: 1♂, 25-V-2001 (l), FRM; 1♀, 17-VII-2005 (l), FRM; 1♂ y 1♀, 17-V-2006 (l), FRM; 1♂, 9-IX-2006 (l), FRM; 1♂ y 1♀, VI-2011 (l), FRM; 1♂, 27-VII-2011 (l), FRM; Trasanqueros:

1♂, 27-V-2005 (l). **Lugo**: Muras: 1♂ y 1♀, 13-V-2006 (l); Samos: 2♂♂ y 3♀♀, 9-IX-2007 (l), (1♂ y 2♀♀ ls); 1♂, 16-IV-2011 (l). **Ourense**: Fonte da Cova: 1♀, 1-VIII-2010 (l); 1♂, 4-IX-2013 (t); Verín: 1♂, 3-IX-2010 (l); 2♀♀, 14-VI-2013 (l).

***Cyclophora linearia*** (Hübner, 1799)

**A Coruña**: Cabalar: 1♂, 6-IV-2003 (d) batiendo la vegetación, (g); Penauguiña: 1♀, 21-IV-2002 (d), batiendo la vegetación; Playa Lago: 1♀, 17-V-2006 (l), FRM; 1♂, 10-IV-2011 (l), FRM; 1♀, 20-IV-2011 (l), FRM. **Lugo**: Samos: 3♂♂ y 3♀♀, 9-IX-2007 (l), (g); 1♂ y 1♀, 7-V-2009 (l).

***Rhometra sacraria*** (Linnaeus, 1767)

**A Coruña**: A Carreira: 1♂, 14-VIII-1987 (l); A Coruña: A Coruña (medio urbano): 1♀, (f. *sanguinaria* Esper, 1801), 9-X-2002 (l); Cecebre: 1♀ (f. *sanguinaria*), 14-X-2010 (l); Doniños: 1♂, 6-IX-1988 (d); Piñeiros: 1♀, 29-VIII-2010 (l), RNE; 1♂, 20-IX-2010 (l), RNE; Playa Lago: 1♂, 30-X-2005 (l); 1♀, 22-X-2011 (l), FRM; Playa O Rañal-Sabón: 2♀♀, 26-VI-2012 (t). **Lugo**: Alto do Couto: 1♀, 5-VII-1993 (d); Moreda: 2♂♂, 23-VII-2006 (l); 3♂♂, 12-VIII-2006 (l) (2♂♂ ls); 1♀, 10-IX-2006 (l); 2♂♂, 10-IX-2006 (d); 1♀, 12-XI-2006 (l); Breñce: 1♀, 11-IX-2003 (d), AVF; Nocedo: 1♂, 14-IX-2003 (d); Seoane: 1♂ y 2♀♀, 12-IX-2010 (l), frecuente; 1♀, 2-X-2011 (l). **Ourense**: Fonte da Cova: 1♂, 4-IX-2013 (t); Verín: 1♀, 25-IX-2009 (l); 4♂♂, 3-IX-2010 (l), (3♂♂ ls), frecuente.

Nueva para la provincia de Ourense.

***Lythria purpuraria*** (Linnaeus, 1758)

**Lugo**: Alto do Couto: 1♂, 3-VII-2005 (d); Pista al Tres Obispos: 1♀, 14-IX-2008 (d). **Ourense**: Altos de Samián: 1♂, 25-VII-2001 (d); Casaio: 1♀, 23-VI-2002 (d); Fonte da Cova: 1♂, 14-VII-1986 (d); Vilar: 1♀, 25-VII-2001 (d).

Nueva para Galicia.

***Lythria sanguinaria*** (Duponchel, 1842)

**A Coruña**: Playa Lago: 1♂, 10-VII-2005 (l), FRM. **Lugo**: Herbón: 1♂, 2-VI-2002 (d); Moreda: 2♂♂, 23-VII-2006 (l); Seoane: 1♂, 26-VIII-2007 (l); Visuña: 1♀, 9-VIII-2006 (d), AVF. **Ourense**: Embalse das Conchas: 1♀, 21-VIII-2012 (d), AVF; Fonte da Cova: 1♀, 23-VI-2002 (d); 2♂♂, 31-V-2009 (d); 2♂♂, 20-VI-2009 (d); 2♂♂ y 1♀, 20-V-2010 (d); 2♀♀, 21-V-2010 (d); 1♂ y 1♀, 29-V-2010 (d), RNE (ds); 1♂ y 1♀, 30-V-2010 (d); 1♂, 22-V-2011 (d); Rozadais: 3♂♂, 22-V-2011 (d), (2♂♂ ls); *supra* Casaio (1.250 m): 4♂♂ y 1♀, 12-VI-2011 (d) (2♂♂ ls).

Nueva para la provincia de A Coruña.

***Scotopteryx coelinaria*** (Graslin, 1863)

**Ourense**: Fonte da Cova: 4♂♂, 19/20-VIII-2013 (t); 7♂♂ y 28♀♀, 3/4-IX-2013 (t), (6♂♂ y 24♀♀ ls, la mayoría ya muy volados); Rozadais: 54♂♂ y 34♀♀, 20/21-VIII-2013 (t), (50♂♂ y 29♀♀ ls); 7♂♂ y 30♀♀, 2/3-IX-2013 (t), (5♂♂ y 26♀♀ ls, la mayoría ya muy volados).

Estos datos confirman nuestra apreciación (FERNÁNDEZ VIDAL, 2013) de que es abundante y común en esta zona. Con estas capturas también constatamos su gran variabilidad fenotípica.

***Scotopteryx chenopodiata*** (Linnaeus, 1758)

**A Coruña**: Playa Lago: 1♂, 17-VIII-2000 (d), FRM. **Lugo**: Alto do Couto: 1♂, 15-VIII-2002; Gontán: 1♀, 9-VIII-2013 (t), (ds); Monforte de Lemos: 1♂, 4-VI-2003 (l, en escaleras de vivienda

en medio urbano), AVF; Moreda: 1♂ y 1♀, 23-VII-2006 (l) (ls); 2♂♂, 30-VII-2006 (d); 1♀, 3-VIII-2008 (d). **Ourense:** Rozadais: 3♂♂, 28-VII-2012 (t), (2♂♂ ls); 2♀♀, 20-VIII-2013 (t).

Nueva para la provincia de Ourense.

***Scotopteryx mucronata*** (Scopoli, 1763)

**Lugo:** A Coruxeira: 1♀, 23-VI-1996 (d); 7♂♂ y 5♀♀, 16-VI-2001 (d), (g), (6♂♂ y 4♀♀ ls); Bosque da Marronda: 1♂, 16-IV-2003 (d); Moreda: 2♂♂, 23-V-2004; Pacios: 1♂, 19-V-2002 (d); Romeor: 3♀♀, 23-V-2004 (d). **Ourense:** Alto do Rodicio: 2♂♂, 6-VIII-1994 (d); 3♂♂ y 1♀, 25-VII-2001 (d), (2♂♂ ls); Fonte da Cova: 1♀, 29-VI-2001 (d); 1♂ y 1♀, 19-VI-2009 (l); 1♀, 20-VI-2009 (t); 1♀, 20-VI-2009 (d); 1♂, 20-VI-2010 (d); 2♀♀, 12-VI-2011 (t).

***Scotopteryx luridata*** (Hufnagel, 1767)

**A Coruña:** A Carreira: 1♂, 27-V-1987 (l); Chorén: 2♂♂, 30-V-1987 (d). **Lugo:** A Coruxeira: 1♂ y 1♀, 16-VI-2001 (d), (g). **Ourense:** Rozadais: 1♂ y 2♀♀, 22-VII-2012 (t).

Nueva para las provincias de A Coruña, Lugo y Ourense.

***Xanthorhoe spadicearia*** ([Denis & Schiffermüller], 1775)

**Lugo:** Gontán: 2♂♂, 9-VIII-2013 (t), Moreda: 1♂, 8-V-2004.

Nueva para Galicia.

***Xanthorhoe ferrugata*** (Clerck, 1759)

**A Coruña:** A Carreira: 1♂, 31-VII-1987 (l); Cecebre: 1♀, 21-X-2010 (l); Playa Lago: 2♂♂, 24-VI-2005 (l), FRM; 1♂, 29-V-2010 (l), FRM; 1♀, 25-IV-2013 (l), FRM; 1♂, 18-VII-2013 (l), FRM (ds). **Lugo:** Gontán: 1♀, 9-VIII-2013 (t).

***Xanthorhoe iberica*** (Staudinger, 1901)

**A Coruña:** Cabalar: 1♂, 9-V-1987 (d), (g). **Lugo:** Alto do Couto: 1♂, 5-VII-1993 (d), (g); 1♀, 22-VII-2001 (d); Esperante: 1♂ y 2♀♀, 18-VIII-2007 (t); Moreda: 1♀, 3-VII-2005 (d); Viveiró: 1♂, 26-V-2007 (d), FRM. **Ourense:** Fonte da Cova: 1♀, 17-VII-1986 (d); 1♀, 29-VI-1996 (d); 1♂, 29-VI-2001 (d).

Nueva para la provincia de A Coruña y a la más baja cota donde la hayamos encontrado en Galicia; a algo más de altura, a partir de los 600 m, la hemos recolectado en el Monte Fontardiñón (A Coruña) y en varias localizaciones de la Serra do Xistral (Lugo), de VI a VII; tales ejemplares, de los que hemos perdido sus datos precisos, ya no obran en nuestra colección. Considerada hasta EXPÓSITO-HERMOSA & VIDALEPP (2011) como subespecie de *X. montanata* ([Denis & Schiffermüller], 1775), a la que substituiría en toda la Península Ibérica tal como se contempla en HAUSMANN & VIDALEPP (2012). Nuestras citas de Ancares (FERNÁNDEZ VIDAL, 2010b) se adscriben a este taxón.

***Xanthorhoe fluctuata*** (Linnaeus, 1758)

**A Coruña:** Playa Lago: 1♂, 14-IV-2007 (l), FRM; 1♀, 19-IV-2011 (l), FRM (ds). **Lugo:** Moreda: 1♀, 11-IX-2010 (l); Samos: 1♀, 17-IV-2011 (l). **Ourense:** Fonte da Cova: 1♂, 4-IX-2013 (t); Rozadais: 1♀, 31-V-2012 (t); 1♂, 20-VIII-2013 (t); 1♂, 2-IX-2013 (t); *sub* Fonte da Cova (1.600 m): 1♂, 20-VI-2010 (t); Verín: 1♂, 26-III-2007 (l).

***Catarhoe rubidata*** ([Denis & Schiffermüller], 1775)

**A Coruña:** Playa O Rañal-Sabón: 1♀, 9-VI-2011 (†); 1♀, 10-V-2012 (†). **Ourense:** Rozadais: 1♀, 30-V-2012 (†).

Nueva para la provincia de Ourense.

***Catarhoe cuculata*** (Hufnagel, 1767)

**Ourense:** *supra* Casaio (1.215 m): 1♀, 22-V-2011 (†).

Nueva para la provincia de Ourense.

***Epirrhoe alternata*** (Müller, 1764)

**Lugo:** Moreda: 1♂, 30-VII-2006 (l); Noceda: 1♀, 19-V-2002 (d), (ds); Pacios: 1♂, 19-V-2002 (d); 1♀, 23-V-2004 (d). **Ourense:** Rozadais: 1♂, 30-V-2012 (†); 1♀, 21-VII-2012 (†); 1♂, 7-X-2012 (†).

Nueva para la provincia de Ourense.

***Epirrhoe rivata*** (Hübner, 1813)

**Lugo:** Moreda: 1♀, 9-IX-2006 (l).

***Epirrhoe galiata*** ([Denis & Schiffermüller], 1775)

**Lugo:** Moreda: 1♂, 9-IX-2006 (l). **Ourense:** Fonte da Cova: 1♂ y 1♀, 31-VII-2010 (†); Rozadais: 1♂ y 1♀, 21-VII-2012 (†).

Nueva para la provincia de Ourense.

***Camptogramma bilineata*** (Linnaeus, 1758)

**A Coruña:** Piñeiros: 1♂, 28-VII-2011 (l), RNE, (ds). **Lugo:** A Barxa de Lor: 1♀, 22-V-2002 (d), AVF; Monforte de Lemos: 1♀, 24-VI-2003 (d, en portal de vivienda en medio urbano), AVF; Renche: 1♀, 2-VI-2002 (d), muy frecuente; Samos: 1♂ y 2♀♀, 7-IX-2007 (l); Seoane: 2♀♀, 19-VIII-2007 (l); 1♂, 2-IX-2007 (l); 1♀, 12-IX-2010 (l); 3♀♀, 2-X-2011 (l); Sistallo: 1♀, VII-2006 (l), L. Sánchez-Feijoo *leg.* **Ourense:** Biobra: 1♀, 26-V-2003 (d); Fonte da Cova: 1♀, 29-VI-2001 (d); 3♀♀, 3/4-IX-2013 (†); O Trival: 1♂, 22-V-2011 (†); Ourense (medio urbano): 1♀, 27-VIII-2008 (d, en el ascensor de vivienda), AVF; Verín: 5♀♀, 25-IX-2009 (l) (4♀♀ ls); 1♂, 3-IX-2010 (l); 1♀, 14-VI-2013 (l); 1♀, 15-VI-2013 (l), (ls).

Es uno de los geométridos más comunes y abundantes de Galicia, detectable normalmente en horario diurno sin que mayormente hayamos llevado cuenta de sus avistamientos debido a ser tan común. Son contadas las localizaciones donde no lo hayamos encontrado. Las hembras sobre todo presentan una variabilidad fenotípica extraordinaria.

***Entephria caeruleata*** (Guenée, 1858) (Fig. 7b)

**Lugo:** Degrada: 1♀, 8-VII-2007 (l). **Ourense:** Fonte da Cova: 2♂♂ y 1♀, 19/20-VI-2009 (l); 2♂♂, 1-VIII-2010 (l).

Nueva para la provincia de Ourense. Hasta ahora de Galicia sólo había sido citada de la Pista al Tres Obispos y Degrada en FERNÁNDEZ VIDAL (2010b).



*Cosmorrhoe ocellata* (Linnaeus, 1758)

**Lugo:** Samos: 1♂, 26-VIII-2007 (d), (ls); Seoane: 1♀, 10-IX-2006 (l); 1♂, 26-VIII-2007 (l).  
**Ourense:** Rozadais: 3♂♂, 21-VII-2012 (t); 2♂♂, 28-VII-2012 (t), (ls); Verín: 1♀, 14-VI-2013 (l).

Nueva para la provincia de Ourense.

*Eulithis pyraliata* ([Denis & Schiffermüller], 1775)

**Ourense:** Fonte da Cova: 1♀, 1-VIII-2010 (t).

*Ecliptopera silaceata* ([Denis & Schiffermüller], 1775) (Fig. 7f)

**Ourense:** Rozadais: 1♀, 20-VIII-2013 (t).

Nueva para Galicia. De área no tan lejana, en dos localidades cercanas a Ponferrada (León), se cita en GONZÁLEZ ESTÉBANEZ & MANCEÑIDO GONZÁLEZ (2012), quedando ahora ratificado con nuestra cita que esta especie, de distribución conocida pirenaica, riojana y cantábrica (hasta Cantabria) en la Península Ibérica, presenta colonias tan al noroeste desgajadas de dichos núcleos poblacionales.

*Chloroclysta siterata* (Hufnagel, 1767)

**A Coruña:** Playa Lago: 1♂ y 1♀, 19-XI-2005 (l), FRM; 1♂, 25-II-2006 (l), FRM; 1♀, 16-IV-2011 (l), FRM. **Ourense:** Feces de Abaixo: 1♂, 11-XII-2010; Rozadais: 1♂, 6-X-2012 (t).

Nueva para la provincia de Ourense.

*Chloroclysta miata* (Linnaeus, 1758) (Fig. 7e)

**Ourense:** Fonte da Cova: 1♂, 4-IX-2013 (t).

Nueva para Galicia. Según REDONDO *et al.* (2009), está citada de la provincia de Zamora, casi lindando con la de Ourense.

*Chloroclysta truncata* (Hufnagel, 1767)

**A Coruña:** Playa Lago: 1♀, 10-IV-2011 (l), FRM; 1♀, 17-IV-2011 (l), FRM.

*Colostygia aptata* (Hübner, 1813) (Fig. 7c)

**Ourense:** Rozadais: 1♂, 20-VIII-2013 (t).

Nueva para Galicia. Con esta cita se amplía considerablemente el área de distribución geográfica ibérica de esta especie montana, estando la más cercana ubicada en la vertiente leonesa del área central de la Cordillera Cantábrica (REDONDO *et al.*, 2009).

*Colostygia olivata* ([Denis & Schiffermüller], 1775) (Fig. 7d)

**Ourense:** Rozadais: 1♀, 20-VIII-2013 (t).

Nueva para Galicia.

*Colostygia pectinataria* (Knoch, 1781)

**A Coruña:** A Carreira: 1♂, 19-IV-1988 (l). **Ourense:** Rozadais: 1♀, 21-VII-2012 (t).

Nueva para la provincia de Ourense.

***Hydriomena furcata*** (Thunberg, 1784)

**Lugo:** Gontán: 1♂, 9-VIII-2013 (t); Moreda: 1♀, 30-VII-2006 (I).

***Hydriomena impluviata*** ([Denis & Schiffermüller], 1775)

**Ourense:** Rozadais: 1♂, 12-VI-2011 (t).

Nueva para la provincia de Ourense. Hasta ahora de territorio gallego sólo ha sido indicada su presencia, sin concretar localización, con un punto correspondiente a la provincia de A Coruña en el mapa de distribución geográfica presentado en REDONDO *et al.* (2009), repetido en HAUSMANN & VIDALEPP (2012).

***Horisme tersata*** ([Denis & Schiffermüller], 1775)

**Lugo:** Moreda: 2♂♂ y 3♀♀, 29-VI-2006 (t), (g); 7♂♂ y 1♀, 12-VIII-2006 (I), (g); 3♂♂, 13-VIII-2006 (I); Seoane: 1♂ y 1♀, 19-VIII-2007 (I); 1♂, 26-VIII-2007 (I).

Nueva para Galicia.

***Melanthia procellata*** ([Denis & Schiffermüller], 1775)

**Lugo:** Moreda: 1♂, 23-VII-2006 (I); 1♂, 30-VII-2006 (I).

***Rheumaptera undulata*** (Linnaeus, 1758)

**Lugo:** Alto do Couto: 1♂, 4-VII-1993 (d). **Ourense:** Rozadais: 1♂, 21-VII-2012 (t).

Nueva para la provincia de Ourense.

***Triphosa sabaudiata*** (Duponchel, 1830) (Fig. 8c)

**Lugo:** Alto do Couto: 1♀ (muy volada y con grandes roturas alares a causa de nuestra precipitación en capturarla y sin medios adecuados para hacerlo al avistarla), 19-VII-1991 (d).

Nueva para Galicia. De esta misma zona pero a cotas más bajas (Moreda y Mercurín) examinamos en su día varios ejemplares recolectados a la entrada de cuevas calizas, pero que hemos perdido, así como sus datos.

***Triphosa dubitata*** (Linnaeus, 1758) (Figs. 8a y 8b)

**Lugo:** Moreda: 1♂, 30-VII-2006 (t), (g); 1♀ (volada y con roturas alares), 9-IX-2006, en el interior del Aula de la Naturaleza, (I), (g).

Nueva para Galicia. Su parecido con *Rheumaptera cervinalis* (Scopoli, 1763), especie que no parece habitar la Península Ibérica, nos hizo asegurar la determinación de ambos ejemplares mediante análisis genital. Tal como la anterior, se trata de especie trogófila que suele invernar en oquedades y cuevas, presentes por todas partes en esta zona kárstica donde la hemos encontrado.

***Euphyia biangulata*** (Haworth, 1809)

**Lugo:** Seoane: 1♀ (muy volada), 2-IX-2007 (I).

***Euphyia unangulata*** (Haworth, 1809)

**Lugo:** Samos: 1♀ (muy volada), 9-IX-2007 (I); Seoane: 1♂ y 1♀, 2-IX-2007 (I); 1♂ y 1♀, 15-IX-2007 (I).

Nueva para la provincia de Lugo.

***Euphyia frustata*** (Treitschke, 1828) (Fig. 7a)

**Lugo:** Moreda: 1♂, 23-VII-2006 (l); 2♂♂ y 1♀, 30-VII-2006 (t); Seoane: 1♂ (muy volado), 2-IX-2007 (l). **Ourense:** Altos de Sami3n: 1♂, 25-VII-2001 (d); Fonte da Cova, 3♂♂ y 1♀, 19-VI-2009 (t); Rozadais: 2♂♂, 21-VII-2012 (t); 1♀, 5-IX-2012 (t).

Hasta ahora, de territorio gallego, s3lo hab3a sido citada en PROUT (1907): "*a handsome dark green female from Vigo*", recolectada por Chapman durante su periplo gallego en 1906. Pero no parece que existiera en Vigo por entonces ni exista por supuesto ahora, h3bitat id3neo para la presencia de esta especie propia de 3reas monta3osas, aunque es impensable que L.B. Prout, el mejor especialista en geom3tridos de su tiempo, hubiera errado en la determinaci3n, as3 como que T.A. Chapman, tan detallista y meticuloso como era, hubiera confundido su etiquetaje. Aunque lo cierto es que esta especie s3 habita el 3rea de Casaio, la otra gallega que Chapman prospect3 con cierta intensidad durante toda una semana de VII, sin citarla de tal procedencia donde, por el contrario, nosotros mismos la hemos encontrado (en Fonte da Cova y Rozadais). El tiempo dir3 si habita o no el 3rea de Vigo. Por nuestra parte, creemos que aunque pudiera encontrarse en algunos lugares de la franja costera gallega, m3s bien en fragas atl3nticas, donde no es nada raro dar con especies propias de mayores alturas, el ejemplar de Chapman proced3a del 3rea de Casaio.

De momento, dando por buena la cita comentada, queda citada por primera vez para las provincias de Lugo y Ourense. Nuestros ejemplares se adscriben perfectamente a la ssp. *fulvocinctata* Staudinger, 1871.

***Epirrita dilutata*** ([Denis & Schifferm3ller], 1775)

**A Coru3a:** A Cheira: 1♂, 3-XII-2004 (a la luz de focos de autom3vil); Playa Lago: 1♂, 7-XII-2007 (l), FRM.

***Epirrita christyi*** (Allen, 1906)

**A Coru3a:** Playa Lago: 1♂, 9-XII-2005 (l), FRM.

***Operophtera brumata*** (Linnaeus, 1758)

**Lugo:** Samos: 2♂♂, 6-I-2003 (l). **Ourense:** Faramontaos: 1♂, 12-I-2007 (d); Feces de Abaixo: 2♂♂, 11-XII-2010 (l). **Pontevedra:** Lal3n: 1♂, 14-I-2007 (d).

Nueva para las provincias de Lugo, Ourense y Pontevedra.

***Perizoma albulata*** ([Denis & Schifferm3ller], 1775)

**Lugo:** Pedrafita do Cebreiro: 1♂ y 5♀♀, 30-V-2010 (d), abundante.

***Perizoma flavofasciata*** (Thunberg, 1792)

**A Coru3a:** Playa O Ra3al-Sab3n: 1♂, 10-V-2012 (t).

***Gymnoscelis rufifasciata*** (Haworth, 1809)

**A Coru3a:** Malpica: 1♂, 5-VII-2004 (l), AVF; Playa Lago: 2♂♂, 17-II-2007 (l), FRM (ds); Playa O Ra3al-Sab3n: 2♂♂, 28-V-2011 (t), (ls); Trasanquelos: 2♂♂, 14-IV-2007 (l), (ds); 1♀, 12-VII-2007 (l). **Lugo:** Moreda: 1♀, 9-IX-2006 (l). **Ourense:** Ver3n: 2♂♂ y 1♀, 26-III-07 (l); 1♂, 7-IV-2007 (l).

Nueva para la provincia de Ourense.

***Chloroclystis v-ata*** (Haworth, 1809)

**A Coruña:** Trasanquelos: 5♂♂ y 1♀, 12-VII-2007 (l), (5♂♂ ls). **Lugo:** Moreda: 4♂♂ y 2♀♀, 23-VII-2006 (l). **Ourense:** Viloiira: 1♀, 12-VII-2011 (l). **Pontevedra:** Marín: 1♂, 15-VII-1992 (l).

Nueva para las provincias de Lugo, Ourense y Pontevedra.

***Pasiphila rectangulata*** (Linnaeus, 1758)

**A Coruña:** Playa Lago: 1♀, 24-VI-2005 (l), FRM. **Lugo:** Monforte Lemos: 1♂, 8-IX-2004 (d), AVF.

***Eupithecia pulchellata*** Stephens, 1831

**A Coruña:** As Paxareiras, 1♀, 26-VII-1984 (d; en el porche de una edificación, seguramente atraída por sus luces durante la noche); Trasanquelos: 1♀, 23-VI-2005 (l); 1♂, 27-VII-2007 (l). **Lugo:** Moreda: 3♂♂, 23-VII-2006. **Ourense:** Rozadais: 1♀, 5-VI-2011.

***Eupithecia cocciferata*** Millière, 1864

**Ourense:** Verín: 1♀, 26-III-2007 (l).

Nueva para Galicia.

***Eupithecia abbreviata*** Stephens, 1831

**A Coruña:** Playa Lago: 1♂, 17-IV-2011 (l), FRM (ds); Trasanquelos: 1♂, 27-V-2005 (l), (g). **Lugo:** Santaballa: 1♀, 14-V-2006 (l). **Ourense:** *supra* Casaio (1.200 m): 6♂♂ y 4♀♀ (d; batiendo la vegetación), 30-V-2011, (4♂♂ y 3♀♀, ls); Verín: 1♀, 26-III-2007 (l); 2♂♂, 9-IV-2007 (l), (1♂ ds); 1♀, 22-IV-2011 (l).

Nueva para la provincia de Ourense.

***Eupithecia scopariata*** Rambur, 1833)

**Lugo:** Seoane: 2♂♂, 2-IX-2007; Samos: 1♂, 9-IX-2007. **Ourense:** Fonte da Cova: 1♀, 20-VI-2010 (l); 1♂, 31-VII-2010 (l); 2♂♂ y 1♀, 12-VI-2011 (t); Rozadais: 22-V-2011 (t); *supra* Casaio (1.200 m): 3♂♂, 22-V-2011 (t).

***Eupithecia pusillata*** ([Denis & Schiffermüller], 1775)

**Ourense:** Fonte da Cova: 1♂, 14-VIII-11 (l), (g).

Nueva para la provincia de Ourense. Hasta ahora, de territorio gallego sólo estaba citada de la Isla de Sálvora en HIERNAUX *et al.* (2010) algo que, aunque plausible, nosotros contemplamos con cierta reserva.

***Eupithecia selinata*** Herrich-Schäffer, 1861

**Lugo:** Esperante: 1♂, 18-VIII-2007 (t); Moreda: 3♂♂ y 4♀♀, 29-VII-2006 (t); Seoane: 2♂♂, 19-VIII-2007 (l).

Nueva para la provincia de Lugo.

***Eupithecia nanata*** (Hübner, 1813)

**Ourense:** Fonte da Cova: 3♂♂ y 2♀♀, 31-V-2009 (l); 2♂♂, 19-VI-2009 (t); 1♀, 20-VI-2009 (l).

Nueva para la provincia de Ourense.

*Eupithecia innotata* (Hufnagel, 1767)

Lugo: Seoane: 1♂, 26-VIII-2007 (l), (g).

Nueva para Galicia.

*Eupithecia irriguata* (Hübner, 1813)

Ourense: Rozadais: 1♂, 30-V-2012 (t).

Nueva para Galicia.

*Eupithecia centaureata* ([Denis & Schiffermüller], 1775)

Ourense: Verín: 1♀, 15-VI-2013 (l).

Nueva para la provincia de Ourense.

*Eupithecia absinthiata* (Clerck, 1759)

Lugo: Esperante: 1♂, 19-VIII-2007 (t); Moreda: 1♂, 30-VII-2006 (t).

*Eupithecia vulgata* (Haworth, 1809)

A Coruña: Trasanquelos: 1♂, 1-VI-2006 (l), (g). Ourense: Rozadais: 2♂♂ y 1♀, 30-V-2012 (t).

Nueva para la provincia de Ourense.

*Eupithecia icterata* (Villers, 1789)

Ourense: Fonte da Cova: 1♀, 20-VI-2010 (l); 3♂♂ y 2♀♀, 12-VI-2011 (t); Rozadais: 1♀, 30-V-2012 (t).

Nueva para la provincia de Ourense.

*Chesias legatella* ([Denis & Schiffermüller], 1775)

A Coruña: Cecebre: 1♀, 7-XI-2010 (l). Lugo: Monforte de Lemos, 1♀, 27-X-2004 (l), AVF. Ourense: Rozadais: 2♂♂, 6-X-2012 (t).

Nueva para la provincia de Ourense.

*Chesias rufata* (Fabricius, 1775)

A Coruña: A Carreira: 1♀, 13-V-1988 (l), (ds). Ourense: Verín: 1♀, 23-IV-2011 (l).

Nueva para la provincia de Ourense.

*Chesias isabella* Schawerda, 1915

A Coruña: Playa Lago: 1♀, 21-VI-2002 (l), FRM; 1♀, 19-III-2006 (l), FRM; 1♂, 17-V-2012 (l), FRM; Trasanquelos: 1♂, 5-V-2007 (l). Lugo: 1♀, 14-V-2006 (l). Ourense: Faramontaos: 1♀, 14-I-2007 (d); Fonte da Cova: 1♀, 12-VI-2011 (t); Picos de Oulego: 1♂, 11-V-2003 (d), batiendo la vegetación; Verín: 3♂♂ y 1♀, 26-III-2007 (l); 1♂, 7-IV-2007 (l).

*Aplocera plagiata* (Linnaeus, 1758)

Lugo: Pacios: 1♂, 2-VI-2001 (d); Seoane: 1♀, 10-IX-2006 (l). Ourense: Verín: 1♂, 24-IX-2009 (l); 1♂ y 1♀, 25-IX-2009 (l).

***Aplocera efformata*** (Guenée, 1858)

**Lugo:** Moreda: 1♀, 8-V-2004 (d); Seoane: 1♀, 1-X-2011 (I). **Ourense:** Fonte da Cova: 1♀, 31-V-2009 (d); Rozadais: 1♀, 20-VIII-2013 (+); Verín: 1♂, 24-IX-2009 (I).

Nueva para la provincia de Ourense.

***Aplocera praeformata*** (Hübner, 1826)

**Ourense:** *supra* Casaio (1.215 m): 1♂, 12-VI-2011 (d).

Nueva para la provincia de Ourense.

***Odezia atrata*** (Linnaeus, 1758)

**Lugo:** Alto do Couto: 2♂♂, 15-VI-1996 (d). **Ourense:** Biobra: 1♂ y 1♀, 26-V-2003 (d); 1♂, 24-IV-2004 (d); 17-V-2004 (d), varios avistamientos; Fonte da Cova: 2♂♂, 20-VI-2010 (d); O Fial: 1♂, 28-VII-2007 (d), AVF.

***Asthena albulata*** Hufnagel, 1767

**Lugo:** Moreda: 1♂, 19-V-2001 (d).

***Hydrelia flammeolaria*** (Hufnagel, 1767)

**A Coruña:** Cabalar: 1♂, 4-VII-1986 (d; batiendo la vegetación). **Lugo:** Moreda: 1♂, 23-VI-2006 (I).

Nueva para la provincia de Lugo.

***Minoa murinata*** (Scopoli, 1763)

**Lugo:** Moreda: 1♂, 19-V-2001 (d). **Ourense:** Fonte da Cova: 1♀, 19-VI-2009 (d), varios avistamientos; 4♂♂ y 1♀, 20-VI-2000 (d).

***Trichopteryx carpinata*** (Borkhausen, 1794)

**Lugo:** Cabreiros: 1♀, 14-V-2006 (I).

Nueva para la provincia de Lugo.

***Acasis viretata*** (Hübner, 1799)

**A Coruña:** Playa Lago: 1♂, 8-V-2013 (I), FRM. **Lugo:** Cabreiros: 1♂, 14-V-2006 (I). **Ourense:** *sub* Fonte da Cova (1.700 m): 1♀, 30-V-2010 (d).

Nueva para las provincias de Lugo y Ourense. De Galicia hasta ahora sólo había sido citada de las localidades coruñesas de Ares (REDONDO *et al.* 2009) y Cecebre (FERNÁNDEZ VIDAL, 2011a).

## Conclusiones y consideraciones

Hemos relacionado pormenorizadamente 1.040 registros (citas) correspondientes a 1.846 ejemplares de 200 especies de geométridos de Galicia. Tales datos incluyen 28 primeras citas regionales así como 158 provinciales: 7 para A Coruña, 41 para Lugo, 104 para Ourense y 6 para Pontevedra (véase compendiado en Tabla II).

El elevado número de especies nuevas para la provincia de Ourense presentado en este trabajo, en comparación a los del resto de provincias gallegas, es consecuencia de lo poco prospectada que estaba hasta ahora en cuanto a geométridos y, consecuentemente, a la escasez de citas publicadas de su territorio; también por haber ya publicado nosotros mismos la mayoría de nuestros datos que aportaban novedades correspondientes a las de A Coruña y Lugo (FERNÁNDEZ VIDAL, 2010a, 2010b, 2011a, 2011b y 2013), que supusieron elevar considerablemente su catálogo de geométridos. La provincia de Pontevedra apenas la hemos muestreado respecto a heteróceros en general.

Actualmente en nuestra colección obran además, aproximadamente, medio millar más de ejemplares de geométridos de procedencia gallega, mayormente pertenecientes a los géneros *Idaea* Treitschke, 1825 y *Eupithecia* Curtis, 1825, pendientes de determinación.

## Agradecimiento

A Andrés Expósito Hermosa, quien en el lejano 1988 nos determinó un lote de ejemplares de geométridos de Galicia, mayormente de *A Carreira*. A Alfonso Varela Fariña por haber puesto a nuestra disposición su colección y archivo fotográfico con todos los datos que contienen. A Francisco Rosende Maneiro por habernos recolectado material durante tantos años en Playa Lago. A mi hermana María Isabel y a mi cuñado Remigio Nieto Espiñeira por habernos recolectado en Piñeiros y acompañado en varias de nuestras excursiones lepidopterológicas en busca de geométridos. A los amigos y compañeros que en alguna ocasión nos recolectaron ejemplares de geométridos tal y como ha quedado reseñado: Edelmiro Breijo, A. Carballeira, Xosé Manoel Carregal Silva, Ramón Feal Martínez, Juan Rivas Martínez, Ángel Porto, Jorge Ramos Abuín, Luis Sánchez-Feijoo y Miguel Santiago Portabales. A Miguel López Caeiro por su reiterada y magistral colaboración fotográfica. Y, sobre todo, a mi esposa Antonia Rodríguez Fandiño, que hizo desde el 2002 buena parte de las capturas relacionadas y a quien le corresponde con creces la autoría de este trabajo, aunque no quiera constar en ésta.

## Bibliografía

- AGENJO, R. 1968. Las Abraxidi de España. (Lep. Geometridae). *Boletín del Servicio de Plagas Forestales*, **11**(21): 3-24, lams. I-IV.
- CORLEY, M.F.V.; MARABUTO, E. & PIRES, P. 2007. New Lepidoptera for the fauna of Portugal (Insecta: Lepidoptera). *SHILAP Revista de lepidopterología*, **35**(139): 321-334.
- DANTART, J.; DOMÍNGUEZ, M. & BAIXERAS, J. 1993. Contribution to the knowledge of the Genus *Crocallis* Treitschke, 1825: Iberian species. (Lepidoptera: Geometridae). *Nota lepidopterologica*, **15**(3/4): 195-216.
- ERLARCHER, S.I. 1998. *Die phylogenetischen Beziehungen innerhalb des Taxon Dyscia Hübner, [1825] (Lepidoptera: Geometridae)*. Diplomarbeit. Friedrich Schiller Universität Jena: 105 pp. Jena. (disponible on-line en: [http://www.naturkunde-chemnitz.de/dateien/Diplarb\\_Dyscia\\_Erlacher.pdf](http://www.naturkunde-chemnitz.de/dateien/Diplarb_Dyscia_Erlacher.pdf))
- EXPÓSITO HERMOSA, A. 2005. Una nueva especie del género *Nychiodes* Lederer, 1853 en España (Lepidoptera: Geometridae). *SHILAP Revista de lepidopterología*, **33**(132): 461-466.
- EXPÓSITO-HERMOSA, A. & VIDALEPP, J. 2011. *Xanthorhoe iberica* (Staudinger, 1901) *sp. bon.*, de España. (Lepidoptera: Geometridae, Larentiinae, Xanthorhoeini). *SHILAP Revista de lepidopterología*, **39**(156): 419-422.
- FERNÁNDEZ VIDAL, E.H. 2010a. Lepidopterofauna de la Torre de Hércules (A Coruña, Galicia, España) (Lepidoptera). *Boletín de la Sociedad Entomológica Aragonesa*, **46**: 285-298.
- FERNÁNDEZ VIDAL, E.H. 2010b. Presencia de *Idaea pallidata* (Denis & Schiffermüller, 1775) en Galicia (España) y otras nuevas citas para esta región. (Lepidoptera: Geometridae). *Boletín de la Sociedad Entomológica Aragonesa*, **46**: 385-393.

- FERNÁNDEZ VIDAL, E.H. 2011a. Lepidoptero fauna lucípeta de la fraga de Cecebre (A Coruña, Galicia, España) (Lepidoptera). *Boletín de la Sociedad Entomológica Aragonesa*, **48**: 163-182.
- FERNÁNDEZ VIDAL, E.H. 2011b. Presencia de *Eulithis testata* (Linnaeus, 1761) en Galicia (España) (Lepidoptera: Geometridae). *Boletín de la Sociedad Entomológica Aragonesa*, **48**: 395-397.
- FERNÁNDEZ VIDAL, E.H. 2013. Primera cita de *Scotopteryx coelinaria* (Graslin, 1863) de la provincia de Ourense y otras nuevas de Galicia y León (noroeste de España) (Lepidoptera: Geometridae). *Boletín de la Sociedad Entomológica Aragonesa*, **52**: 287-289.
- GASTÓN, J. & REDONDO, V.M. 2005. *Idea davidi* sp. n. de Sierra Nevada (Andalucía, España) (Lepidoptera: Geometridae, Sterrhinae). *Boletín de la Sociedad Entomológica Aragonesa*, **36**: 51-55.
- GÓMEZ DE AIZPÚRUA, C. 1987. Biología y morfología de las orugas. Lepidoptera. Tomo III. Geometridae. *Boletín de Sanidad Vegetal. Fuera de serie*, **8**: 1-237.
- GÓMEZ DE AIZPÚRUA, C. 1989. Biología y morfología de las orugas. Lepidoptera. Tomo VII. Geometridae. *Boletín de Sanidad Vegetal. Fuera de serie*, **15**: 1-224.
- GONZÁLEZ ESTÉBANEZ, F.J. & MANCEÑIDO GONZÁLEZ, D.C. 2012. Catálogo actualizado y nuevos datos de macroheteróceros de la provincia de León (España), II (Insecta: Lepidoptera). *Boletín de la Sociedad Entomológica Aragonesa*, **50**: 367-394.
- HAUSMANN, A. 2001. *The Geometrid Moths of Europe. Volume 1*: 282 pp. Apollo Books. Stenstrup.
- HAUSMANN, A. 2004. *The Geometrid Moths of Europe. Volume 2*: 600 pp. Apollo Books. Stenstrup.
- HAUSSMANN, A. & VIDALEPP, J. 2012. *The Geometrid Moths of Europe. Volume 3*: 743 pp. Apollo Books. Vester Skerninge.
- HIERNAUX, L.; HURTADO, A. & FERNÁNDEZ, J. 2010. Catálogo de Lepidoptera Heterocera del Parque Nacional de las Islas Atlánticas de Galicia (España) (Insecta: Lepidoptera). *SHILAP Revista de lepidopterología*, **38**(150): 177-185.
- JAMBRINA PÉREZ, J.J. 2010. Contribución al conocimiento de la biología y corología de *Dyscia distinctaria* (A. Bang-Haas, 1910) (Lepidoptera: Geometridae). *Archivos Entomológicos*, **3**: 107-110.
- LERAUT, P. 2009. *Moths of Europe. Volume 2. Geometrid Moths*: 804 pp. N.A.P. Editions. Verrières le Buisson.
- MENDES, C. 1914. Contribuição para a fauna lepidopterica de Galliza e Minho. Lepidópteros de A Guarda. *Brotéria, Serie Zoológica*, **12**: 61-75.
- MIRONOV, V. 2003. *The Geometrid Moths of Europe. Volume 4*: 463 pp. Apollo Books. Stenstrup.
- PROUT, L.B. 1907. Further contributions to a knowledge of the Geometrids of Spain. *The Entomologist Record and Journal of Variation*, **19**: 161-162.
- REDONDO, V. & GASTÓN, J. 2012. *Selidosema pyrenaearia* (Boisduval, 1840) *bona species* de la Península Ibérica y actualización de las especies ibéricas de *Selidosema* Hübner, [1823] del grupo *plumaria-brunnearia*. (Lepidoptera: Geometridae, Ennominae). *SHILAP Revista de lepidopterología*, **40**(157): 61-71.
- REDONDO, V.M.; GASTÓN, F.J. & GIMENO, R. 2009. *Geometridae Ibericae*: 361 pp. Apollo Books. Stenstrup.
- RODRÍGUEZ GRACIA, V. 1992. Fichas para el estudio del patrimonio natural de la provincia de Ourense: 1. Canibelos. *Boletín Auriense*, **22**: 215-227.
- SILVA CRUZ, M.A. da & GONÇALVES, T. 1950. Lepidópteros da Península Ibérica reunidos por Cândido Mendes. Coleção de Borboletas de Espanha, existentes no colegio Nun' Alvres Caldas da Saúde - Santo Tirso. *Brotéria (Ciências Naturais)*, **19**: 17-45.
- WARNECKE, G. 1940. Zur Kenntnis der Gattung *Dyscia* Hb. (Lep. Geom.). *Mitteilungen der Münchner Entomologischen Gesellschaft*, **30**: 1047-1051.



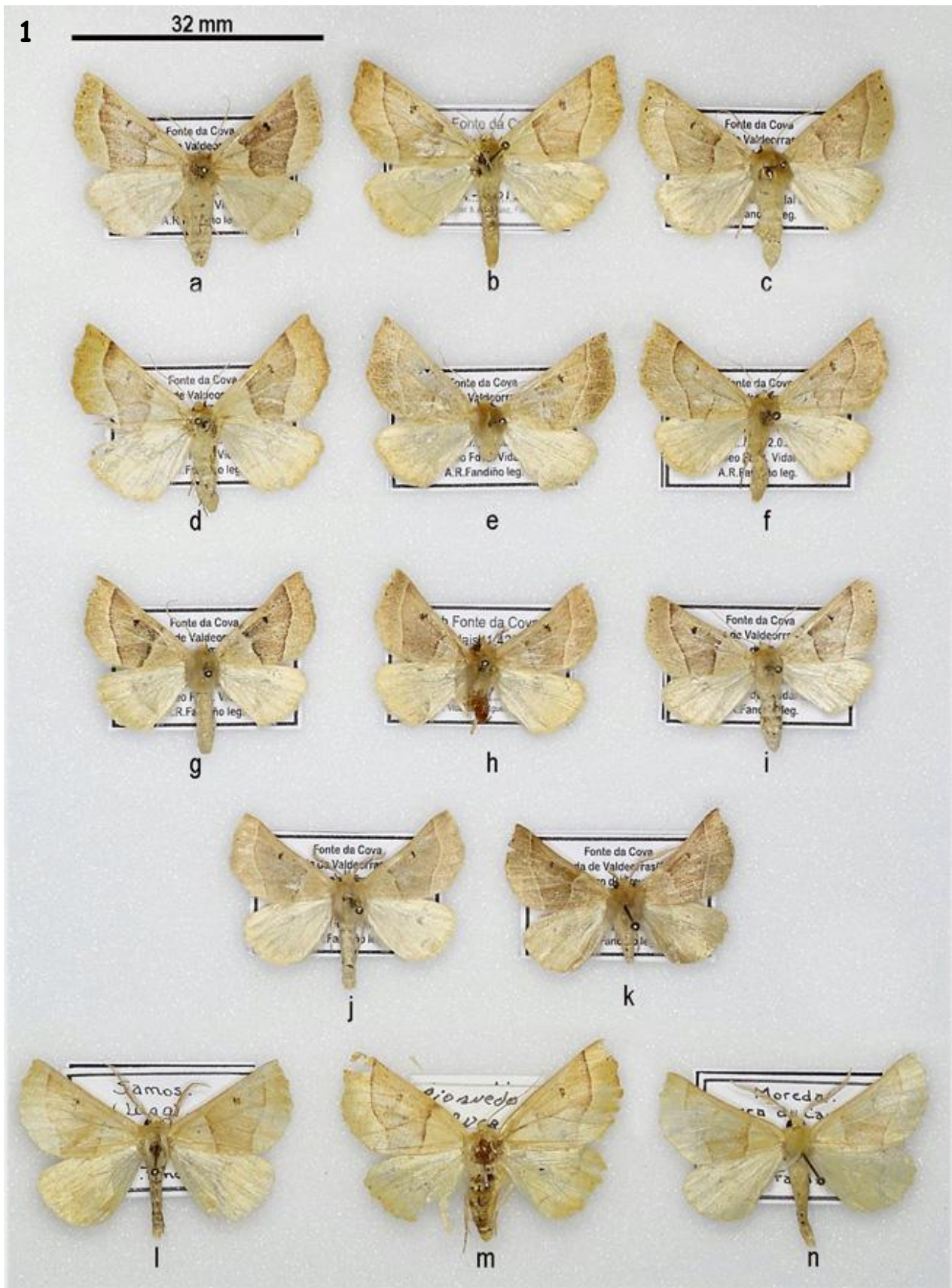


Fig. 1.- Los ejemplares del género *Crocallis* Treitschke, 1825 procedentes de Galicia citados en el presente trabajo. *C. albarracina* Wehrli: Fonte da Cova, 3/4-IX-2013: a, c, d, e, f, g, i (♀♀), j, k (♂♂); Rozadais, 20-VIII-2013: h (♂), 5-IX-2012: b (♀). *C. elinguaría* (L.): Samos, 9-IX-2007: l (♂); Piornedo, VIII-92: m (♀); Moreda, 9-IX-2006: n (♂). (Foto: Miguel López Caeiro).



Fig. 2.- Genitalia (ginopigio) de *Nychiodes notarioi* Expósito: Moreda, 23-VII-2006. (Prep. 2551 de nuestra colección). (Foto del autor).

Fig. 3.- Ejemplares (♀♀) de *Nychiodes notarioi* Expósito: Moreda, 23-VII-2006 (a); Rozadais, 20-VIII-2013 (b), 5-IX-2012 (c, d). (Foto: Miguel López Caeiro).

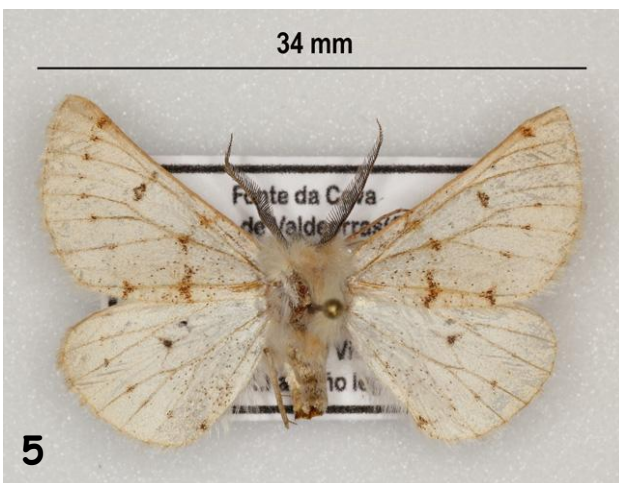
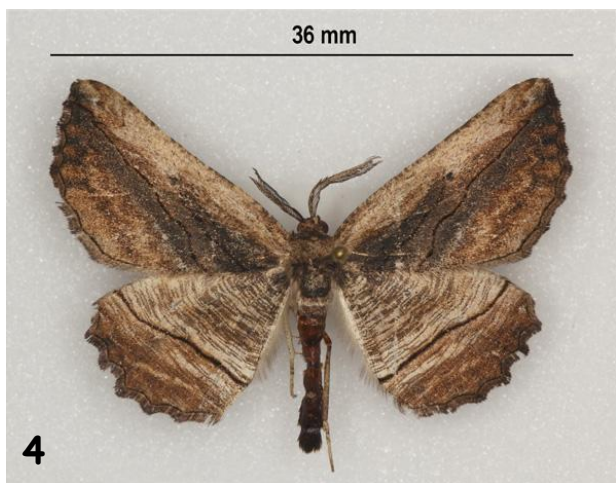
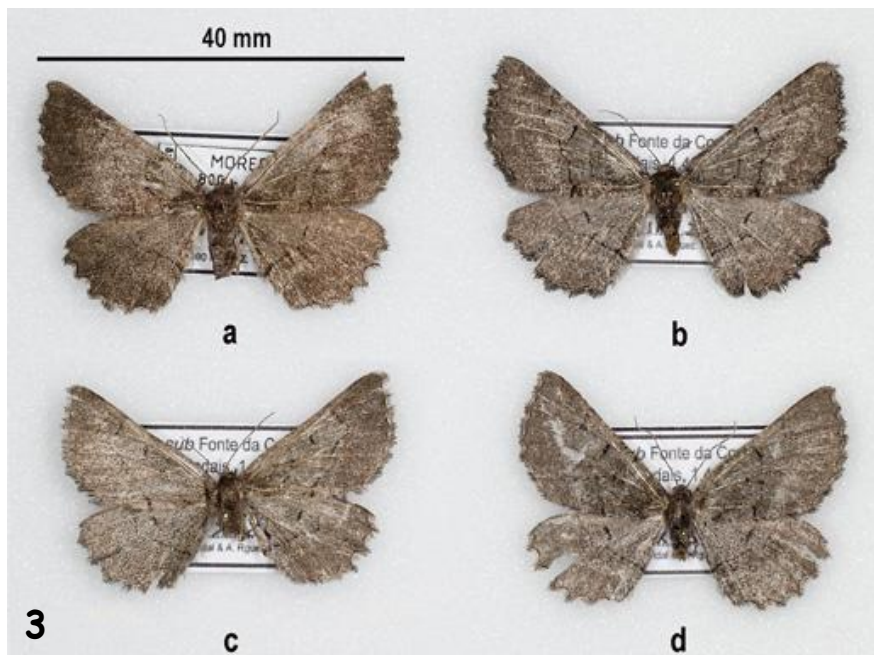


Fig. 4.- *Menophra nichtemeraria* Geyer: ♂ Rozadais, 5-VI-2011. (Foto: Miguel López Caeiro).

Fig. 5.- *Dyscia distinctaria* (Bang-Haas): ♂ Fonte da Cova, 22-V-2011. (Foto: Miguel López Caeiro).

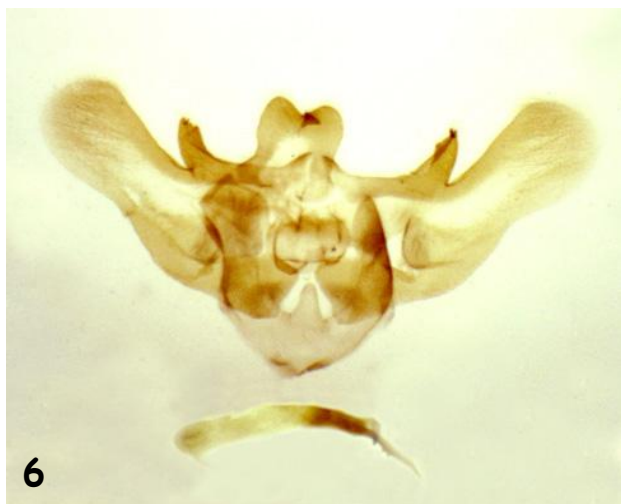


Fig. 6.- Genitalia (andropigio) de *Dyscia distinctaria* (Bang-Haas): Fonte da Cova, 22-V-2011. (Prep. 2773 de nuestra colección). (Foto del autor).



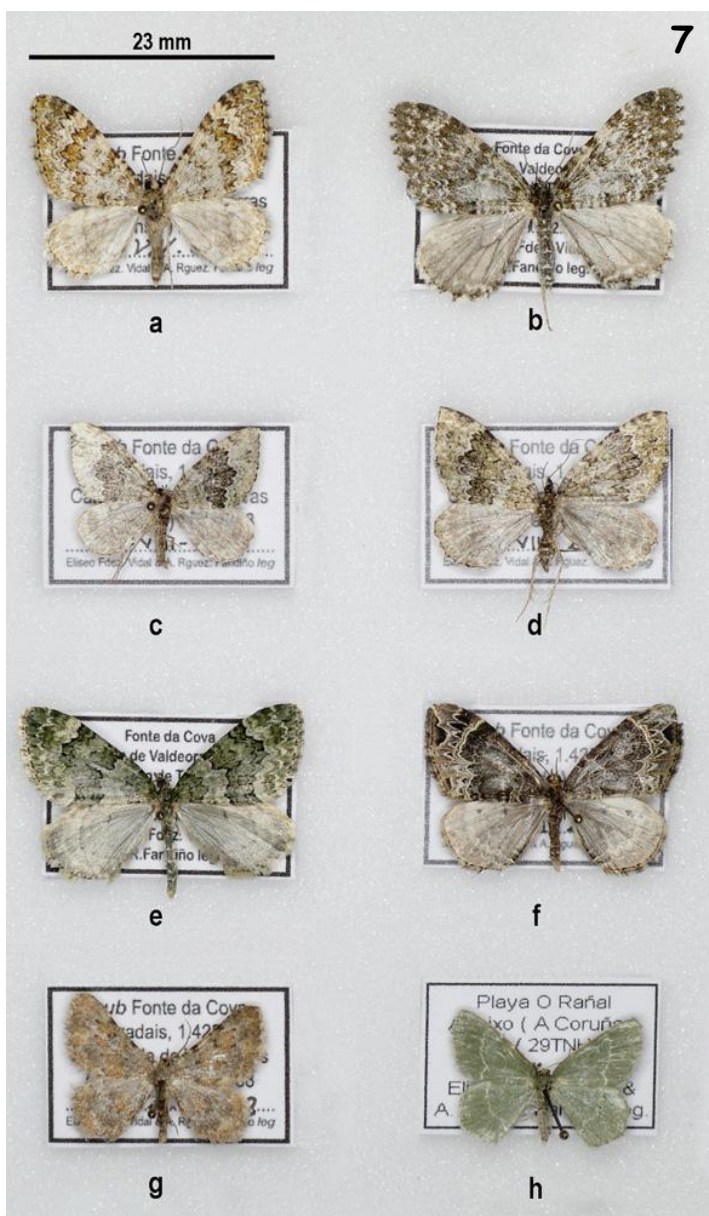


Fig. 7.- Ejemplares de algunas de las especies nuevas o interesantes para Galicia citadas en el presente trabajo:

(a) *Euphyia frustata* (Treits.): ♂, Rozadais, 21-VII-2012.

(b) *Entephria caeruleata* (Guen.): ♀, Fonte da Cova, 19-VI-2009.

(c) *Colostygia aptata* (Hüb.): ♂, Rozadais, 20-VIII-2013.

(d) *Colostygia olivata* ([D. & S.]): ♀, Rozadais, 20-VIII-2013.

(e) *Chloroclysta miata* (L.): ♂, Fonte da Cova, 4-IX-2013.

(f) *Ecliptopera silaceata* ([D. & S.]): ♀, Rozadais, 20-VIII-2013.

(g) *Euchrognophos mucidarius* f. *herrichii* (Obth.): ♂, Rozadais, 21-VII-2012.

(h) *Chlorissa viridata* (L.): ♀, Playa O Rañal-Sabón, 31-VII-2013.

(Foto: Miguel López Caeiro).

Fig. 8.- Los tres únicos ejemplares de procedencia gallega del género *Triphosa* Stephens, 1829, en nuestra colección:

(a) *T. dubitata* (L.): Moreda: ♂, 30-VII-2006.

(b) *T. dubitata* (L.): Moreda: ♀, 9-IX-2006.

(c) *T. sabaudiata* (Dup.): Alto do Couto: ♀, 19-VII-1991.

(Foto: Miguel López Caeiro).

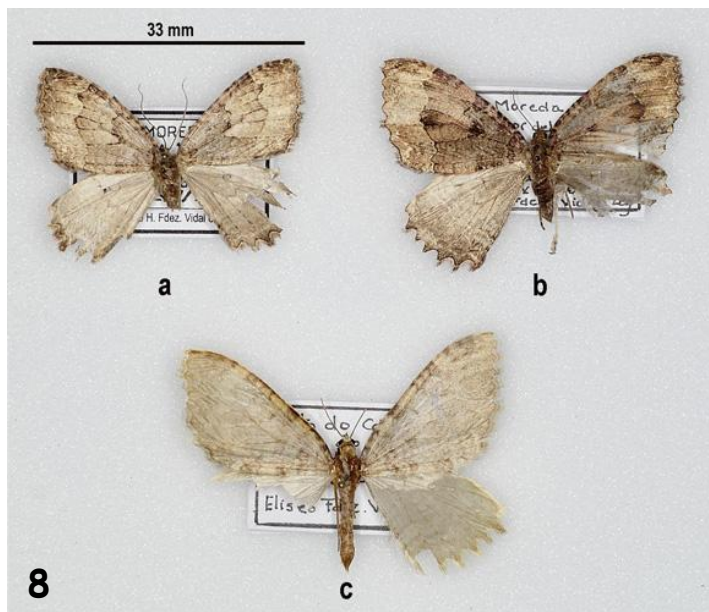


Tabla I. - Localidades y localizaciones gallegas citadas.

Nombre	Municipio	Provincia	Altitud	UTM 10x10
A Carreira	Narón	A Coruña	70	29TNJ62
A Cheira	Curtis	A Coruña	484	29TNH77
As Paxareiras	Mazaricos	A Coruña	420	29TMH94
Barranco da Loba	Aranga	A Coruña	489	29TNH88
Cabalar	A Capela	A Coruña	420	29TNJ71
Cambás	Aranga	A Coruña	390	29TNH89
Chorén	Santiso	A Coruña	330	29TNH74
Dexo	Oleiros	A Coruña	110	29TNJ50
Doniños	Ferrol	A Coruña	18	29TNJ51
Dumbría	Dumbría	A Coruña	222	29TMH96
Feira do Dez	Monfero	A Coruña	360	29TNJ80
Lodeiro	Ferrol	A Coruña	65	29TNJ51
Malpica	Malpica	A Coruña	18	29TNH19
Mesoiro	A Coruña	A Coruña	61	29TNH49
O Burgo	Culleredo	A Coruña	18	29TNH59
Oza dos Ríos	Oza-Cesuras	A Coruña	234	29TNH68
Penauguiña	A Capela	A Coruña	389	29TNJ71
Piñeiros	Narón	A Coruña	34	29TPJ61
Playa de Barrañán	Arteixo	A Coruña	4	29TNH39
Playa Lago	Muxía	A Coruña	5	29TMH98
Playa O Rañal-Sabón	Arteixo	A Coruña	2-5	29TNH39
San Marcos	Fene	A Coruña	270	29TNJ71
Trasanqueros	Oza-Cesuras	A Coruña	331	29TNH68
A Barxa de Lor	A Pobra de Brollón	Lugo	384	29TPH30
A Coruxeira	Muras	Lugo	893	29TPJ01
Alto do Couto	Folgo do Courel	Lugo	1.340	29TPH51
Bosque da Marronda	Baleira	Lugo	610	29TPH46
Brence	Pobra de Brollón	Lugo	483	29TPH30
Cabreiros	Xermade	Lugo	550	29TNJ90
Carballo de Lor	Quiroga	Lugo	461	29TPH30
Carbedo	Folgo do Courel	Lugo	740	29TPH52
Chouzán	Carballedo	Lugo	311	29TPH00
Embalse de Vilasouto	O Incio	Lugo	493	29TPH32
Esperante	Folgo do Courel	Lugo	797	29TPH52
Gontán	Abadín	Lugo	580	29TPJ20
Herbón	Becerreá	Lugo	740	29TPH54
Hórreos	Folgo do Courel	Lugo	1.032	29TPH61
Mallada do Mostallar	Cervantes	Lugo	1.500	29TNH74
Mercelle	Monforte de Lemos	Lugo	700	29TPH20
Mercurín	Folgo do Courel	Lugo	840	29TPH52
Monforte de Lemos	Monforte de Lemos	Lugo	298	29TPH20
Monte Formigueiros	Folgo do Courel	Lugo	1.500	29TPH51
Moreda	Folgo do Courel	Lugo	900	29TPH52
Muras	Muras	Lugo	486	29TPJ01
Noceda	Folgo do Courel	Lugo	968	29TPH52
O Cebreiro	Pedrafita do Cebreiro	Lugo	1.293	29TPH63
Pacios	Pedrafita do Cebreiro	Lugo	820	29TPH52
Pedrafita do Cebreiro	Pedrafita do Cebreiro	Lugo	1.100	29TPH63
Piornedo	Cervantes	Lugo	1.300	29TNH74
Pista al Tres Obispos	Cervantes	Lugo	1400-1.792	29TPH74
Ponte Vales	Cervantes	Lugo	895	29TNH74
Renche	Samos	Lugo	660	29TPH43
Romeor	Folgo do Courel	Lugo	915	29TPH52
Samos	Samos	Lugo	532	29TPH33
Santaballa	Vilalba	Lugo	550	29TPH09
San Vitoiro	A Pobra de Brollón	Lugo	600	29TPH31

Nombre	Municipio	Provincia	Altitud	UTM 10x10
Seoane	Folgosos do Courel	Lugo	640	29TPH26
Sistallo	Cospeito	Lugo	401	29TPH18
Triacastela	Triacastela	Lugo	665	29TPH43
Visuña	Folgosos do Courel	Lugo	1.087	29TPH51
Viveiró	Muras	Lugo	585	29TPJ11
Xermade	Xermade	Lugo	468	29TNJ90
A Gudiña	A Gudiña	Ourense	974	29TPG55
Alto do Rodicio	Maceda	Ourense	950	29TPG18
Altos de Samián	Chandrexa de Queixa	Ourense	1.147	29TPG37
A Ponte Nova (Miliarios)	Lobios	Ourense	500	29TNG73
A Veiga	A Veiga	Ourense	870	29TPG67
A Veiga de Cascallá	Rubiá	Ourense	420	29TPH70
Barbadás	Barbadás	Ourense	240	29TNG98
Beariz	Beariz	Ourense	611	29TNH60
Biobra	Rubiá	Ourense	680	29TPH70
Canibelos	Ourense	Ourense	250	29TNG95
Casaio	Carballeda de Valdeorras	Ourense	974	29TPG89
Embalse das Conchas	Bande	Ourense	530	29TNG84
Faramontaos	San Cristovo de Cea	Ourense	423	29TNH80
Feces de Abaixo	Verín	Ourense	384	29TPG33
Fonte da Cova	Carballeda de Valdeorras	Ourense	1.780	29TPG88
Muiños	Muiños	Ourense	550	29TNG84
O Barco de Valdeorras	O Barco de Valdeorras	Ourense	328	29TPH69
O Fial	A Veiga	Ourense	1.700	29TPG77
O Trigal	Carballeda de Valdeorras	Ourense	698	29TPG79
Oulego	Rubiá	Ourense	638	29TPH60
Ourense	Ourense	Ourense	132	29TNG98
Picos de Oulego	Rubiá	Ourense	900	29TPH70
Rozadais	Carballeda de Valdeorras	Ourense	1.425	29TPG88
San Xil	Carballeda de Valdeorras	Ourense	1.325	29TPG88
Tamaguelos	Verín	Ourense	465	29TPG23
Verín	Verín	Ourense	373	29TPG24
Vilar	Chandrexa de Queixa	Ourense	900	29TPG37
Vilar de Silva	Rubiá	Ourense	453	29TPH70
Viloiira	O Barco de Valdeorras	Ourense	403	29TPG69
Agolada	Agolada	Pontevedra	580	29TNH83
Lalín	Lalín	Pontevedra	552	29TNH72
A Guarda	A Guarda	Pontevedra	10	29TNG13
Marín	Marín	Pontevedra	15	29TNG29
Playa de Patos	Nigrán	Pontevedra	2	29TNG16
Tui	Tui	Pontevedra	44	29TNG25

Tabla II. - Primeras citas para Galicia (G) y/o provincias de A Coruña (C), Lugo (L), Ourense (O) y Pontevedra (P) presentadas en este trabajo. Marcadas con X según corresponda.

Especie	G	C	L	O	P
<i>Abraxas grossulariata</i>				X	
<i>Abraxas sylvata</i>			X	X	X
<i>Abraxas pantaria</i>			X		
<i>Macaria notata</i>				X	
<i>Macaria alternata</i>				X	
<i>Chiasmia clathrata</i>				X	
<i>Isturgia miniosaria</i>				X	
<i>Cephis advenaria</i>			X		
<i>Petrophora chlorosata</i>				X	
<i>Perigone convergata</i>	X			X	

Especie	G	C	L	O	P
<i>Pachycnemia tibiaria</i>			X	X	
<i>Epione repandaria</i>				X	
<i>Ennomos quercinarius</i>			X		
<i>Ennomos alniarius</i>				X	
<i>Ennomos erosarius</i>				X	
<i>Ennomos quercarius</i>			X	X	
<i>Selenia dentaria</i>				X	
<i>Selenia lunularia</i>				X	
<i>Crocallis albarracina</i>	X			X	
<i>Crocallis dardoinaria</i>			X		

Especie	G	C	L	O	P
<i>Ourapteryx sambucaria</i>				X	
<i>Colotois pennaria</i>				X	
<i>Angerona prunaria</i>			X	X	X
<i>Biston strataria</i>				X	
<i>Biston betularia</i>				X	
<i>Chemerina caliginearia</i>				X	
<i>Agriopis marginaria</i>				X	
<i>Erannis defoliaria</i>			X		
<i>Eurranthis plummistaria</i>		X			
<i>Nychiodes notarioi</i>	X		X	X	
<i>Menophra nyctemeraria</i>	X			X	
<i>Peribatodes rhomboidarius</i>				X	
<i>Peribatodes perversarius</i>	X		X	X	
<i>Peribatodes umbrarius</i>				X	
<i>Peribatodes ilicarius</i>			X	X	
<i>Selidosema pyrenaearia</i>				X	
<i>Selidosema taeniolaria</i>			X	X	
<i>Hypomecis roborarius</i>				X	
<i>Parectropis similaria</i>			X	X	
<i>Adactylotis contaminaria</i>	X		X		
<i>Tephronia sepiaria</i>				X	
<i>Cabera pusaria</i>				X	
<i>Cabera exanthemata</i>				X	
<i>Aleucis distinctata</i>				X	
<i>Campaea margaritaria</i>				X	
<i>Hyalea fasciaria</i>				X	
<i>Kemtrognophos predotae</i>			X	X	
<i>Rhopalognophos glaucinarius</i>	X		X		
<i>Aspitates gylvaria</i>				X	
<i>Dyscia distinctaria</i>	X			X	
<i>Perconia baeticaria</i>				X	
<i>Compsoptera opacaria</i>				X	
<i>Comibaena bajularia</i>			X	X	X
<i>Thalera fimbrialis</i>	X		X		
<i>Idaea sardonata</i>	X			X	
<i>Idaea macilentaria</i>				X	
<i>Idaea ochrata</i>				X	
<i>Idaea mustelata</i>				X	
<i>Idaea laevigata</i>	X	X		X	
<i>Idaea moniliata</i>	X			X	
<i>Idaea belemiata</i>	X	X			
<i>Idaea calunetaria</i>				X	
<i>Idaea inquinata</i>	X		X	X	
<i>Idaea fuscovenosa</i>				X	
<i>Idaea lutulentaria</i>				X	
<i>Idaea humiliata</i>			X	X	
<i>Idaea politaria</i>			X		
<i>Idaea joannisata</i>				X	
<i>Idaea subsaturata</i>	X		X		
<i>Idaea biselata</i>				X	
<i>Idaea contiguaria</i>			X	X	
<i>Idaea eugeniata</i>				X	
<i>Idaea dromikos</i>				X	
<i>Idaea rubraria</i>				X	
<i>Idaea aversata</i>				X	
<i>Idaea degeneraria</i>				X	
<i>Scopula decorata</i>	X		X		
<i>Scopula marginepunctata</i>				X	

Especie	G	C	L	O	P
<i>Scopula imitaria</i>				X	
<i>Scopula emutaria</i>				X	
<i>Glossotrophia rufomixtaria</i>		X		X	
<i>Rhodostrophia vibicaria</i>			X		
<i>Cyclophora albipunctata</i>				X	X
<i>Rhodometra sacraria</i>				X	
<i>Lythria purpuraria</i>	X		X	X	
<i>Lythria sanguinaria</i>		X			
<i>Scotopteryx chenopodiata</i>				X	
<i>Scotopteryx luridata</i>		X	X	X	
<i>Xanthorhoe spadicearia</i>	X		X		
<i>Xanthorhoe iberica</i>		X			
<i>Catarhoe rubidata</i>				X	
<i>Catarhoe cuculata</i>				X	
<i>Epirrhoe alternata</i>				X	
<i>Epirrhoe galiata</i>				X	
<i>Entephria caeruleata</i>				X	
<i>Cosmorrhoe ocellata</i>				X	
<i>Chloroclysta miata</i>	X			X	
<i>Choloroclysta siterata</i>				X	
<i>Colostygia aptata</i>	X			X	
<i>Colostigia olivata</i>	X			X	
<i>Colostygia pectinataria</i>				X	
<i>Hydriomena impluviata</i>				X	
<i>Ecliptopera silaceata</i>	X			X	
<i>Horisme tersata</i>	X		X		
<i>Rheumaptera undulata</i>				X	
<i>Triphosa sabaudata</i>	X		X		
<i>Triphosa dubitata</i>	X		X		
<i>Euphyia unangulata</i>			X		
<i>Euphyia frustata</i>			X	X	
<i>Operophtera brumata</i>			X	X	X
<i>Gymmoscelis rufifasciata</i>				X	
<i>Chloroclystis v-ata</i>			X	X	X
<i>Eupithecia cocciferata</i>	X			X	
<i>Eupithecia abbreviata</i>				X	
<i>Eupithecia pusillata</i>				X	
<i>Eupithecia selinata</i>			X		
<i>Eupithecia nanata</i>				X	
<i>Eupithecia innotata</i>	X		X		
<i>Eupithecia irriguata</i>	X			X	
<i>Eupithecia centaureata</i>				X	
<i>Eupithecia vulgata</i>				X	
<i>Eupithecia icterata</i>				X	
<i>Chesias legatella</i>				X	
<i>Chesias rufata</i>				X	
<i>Aplocera efformata</i>				X	
<i>Aplocera praeformata</i>				X	
<i>Hydrelia flammeolaria</i>			X		
<i>Trichopteryx carpinata</i>			X		
<i>Acasis viretata</i>				X	