

NOTA / NOTE

Cerylon impressum Erichson, 1845 (Coleoptera: Cucujoidea: Cerylonidae): primera cita en la Península Ibérica.Adriana M. García-Díaz¹, Juan J. de la Rosa² & José Carlos Otero González¹

¹ Departamento de Zoología y Antropología Física, Facultad de Biología, E-15708 Santiago de Compostela (LA CORUÑA).
e-mail: gardiadianam@gmail.com

² c/ Vivaldi, 23. E-28971 Goriñón (MADRID). e-mail: jjdelarosam@yahoo.es

Resumen: Se presenta la primera cita de *Cerylon impressum* Erichson, 1845 (Coleoptera: Cerylonidae) en la Península Ibérica tras la captura de dos ejemplares en Montejo de la Sierra, localidad situada en el norte de la provincia de Madrid.

Palabras clave: Coleoptera, Cerylonidae, *Cerylon impressum*, primera cita, Montejo de la Sierra, Madrid, Península Ibérica.

Abstract: *Cerylon impressum* Erichson, 1845 (Coleoptera: Cucujoidea: Cerylonidae): first record in the Iberian Peninsula. We report here the first record of *Cerylon impressum* Erichson, 1845 (Coleoptera: Cerylonidae) in the Iberian Peninsula. Two specimens were captured in Montejo de la Sierra, a locality in the north of the Province of Madrid.

Key words: Coleoptera, Cerylonidae, *Cerylon impressum*, first record, Montejo de la Sierra, Madrid, Iberian Peninsula.

Recibido: 17 de junio de 2014
Aceptado: 29 de junio de 2014

Publicado on-line: 10 de julio de 2014

Introducción

Los Cerylonidae Billberg, 1820 (pequeños escarabajos de la corteza) son una familia de escarabajos saproxílicos que se encuentra ampliamente distribuida por las principales regiones biogeográficas, alcanzando su mayor diversidad en los trópicos (Majka & Langor, 2011; Watson & Dallwitz, 2003; Park & Ahn, 2007). La familia comprende alrededor de 450 especies descritas, repartidas en cerca de 52 géneros, distribuidos en cinco subfamilias (Park & Ahn, 2007; Slipinski & Lawrence, 2010).

En la región Paleártica, la familia Cerylonidae se encuentra representada por tres subfamilias divididas en 17 géneros, siendo el género *Cerylon* Latreille, 1802 uno de los más diversos con un total de 11 especies (Slipinski, 2007) de las cuales sólo seis se encuentran presentes en Europa. Las dos únicas especies del género localizadas en la Península Ibérica son *C. ferrugineum* Stephens, 1830 y *C. histeroides* (Fabricius, 1792) (Slipinski, 2013).

Se trata de insectos de pequeño tamaño (1,3 a 5,0 mm) de los que se tiene escasa información acerca de sus hábitos y hábitats; sin embargo, han sido asociados comúnmente a hojarasca, madera podrida, restos forestales y cortezas degradadas por hongos (Slipinski, 1990), hormigas, termitas, ratatopo y productos almacenados por el hombre (Park & Ahn, 2007). Según Watson & Dallwitz (2003) se desarrollan como saprófagos o micetófagos sobre material vegetal en descomposición, madera cariada o bajo cortezas. El género *Cerylon* en la zona holártica parece estar confinado exclusivamente a este último hábitat (Slipinski, 1990). En el caso de las larvas, la fuente de alimento más probable son los jugos de la madera o hifas de los hongos y sus esporas (Slipinski, 1990).

Durante el desarrollo de un muestreo de coleópteros saproxílicos, realizado en diversas localidades de montaña del norte de la provincia de Madrid, fueron recolectados dos ejemplares de este género que, tras el análisis de la genitalia femenina y masculina, se estableció que pertenecen a la especie *Cerylon impressum* Erichson, 1845, taxón no registrado previamente en territorio ibérico (Slipinski, 2013).

Material estudiado

Madrid: 2 ejemplares (♂ y ♀) (Figuras 1 y 2), Pinar de La Maleza, Montejo de la Sierra, 1400 m, en trampa de ventana adosada al tronco seco en pie de un pino serrano (*Pinus sylvestris* L.) al borde de un claro. El ejemplar ♂ fue recolectado entre el 15 y el 27 de mayo de 2011; y el ejemplar ♀ fue recolectado entre el 24 de junio y el 8 de julio del mismo año (Juan J. de la Rosa leg.).

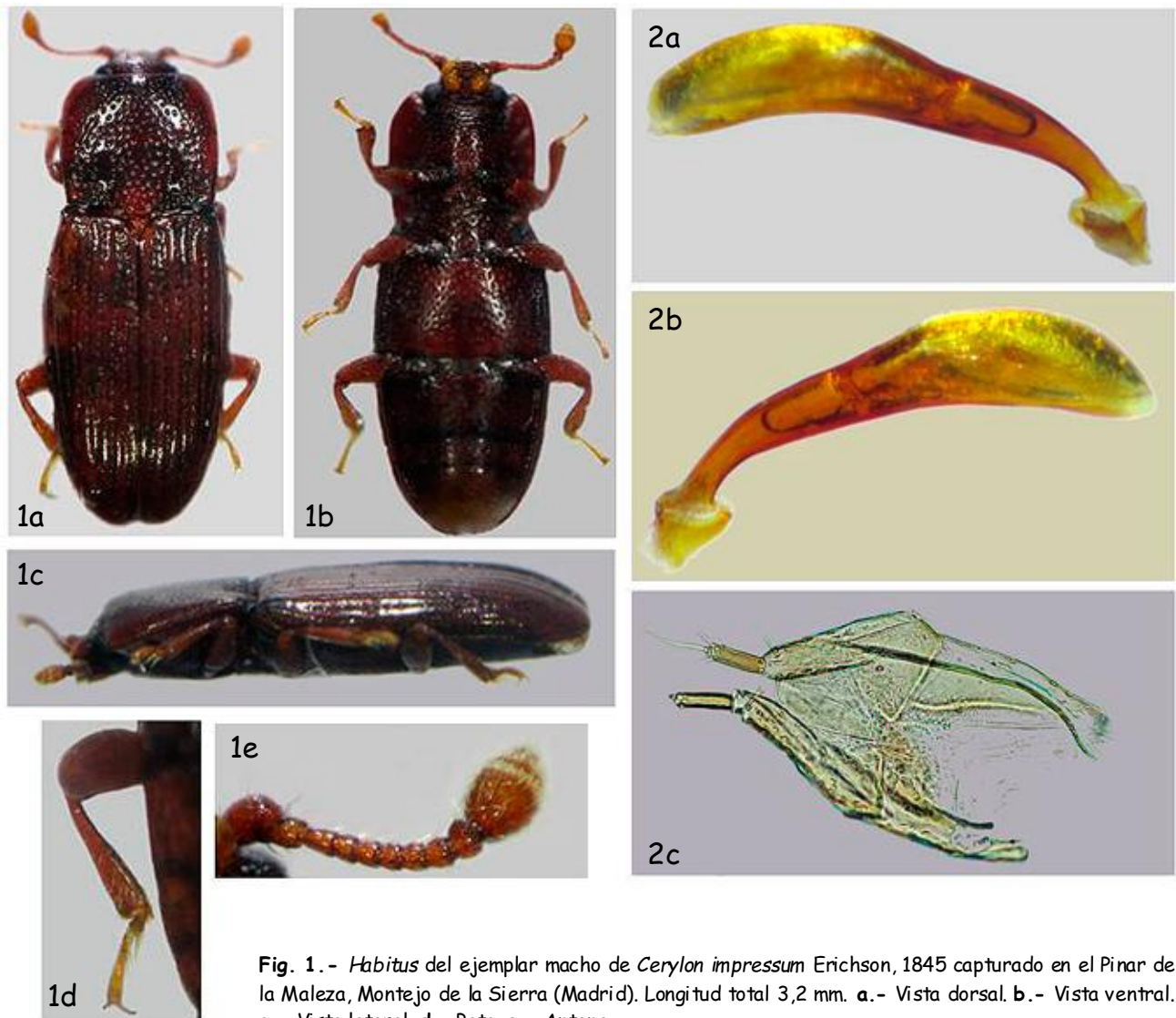


Fig. 1. - *Habitus* del ejemplar macho de *Cerylon impressum* Erichson, 1845 capturado en el Pinar de la Maleza, Montejo de la Sierra (Madrid). Longitud total 3,2 mm. a.- Vista dorsal. b.- Vista ventral. c.- Vista lateral. d.- Pata. e.- Antena.

Fig.2.- *Cerylon impressum* Erichson, 1845. Pinar de la Maleza, Montejo de la Sierra (Madrid). a y b.- Genitalia masculina. c.- Genitalia femenina.

Discusión

Las especies del género *Cerylon* presentes en la Península son muy similares y por tanto difíciles de distinguir únicamente por sus características morfológicas externas, siendo el estudio de su genitalia la manera más fiable para su identificación; sin embargo, algunos de estos caracteres pueden dar pautas a la hora de diferenciar las tres especies.

La coloración en las tres especies varía desde el marrón oscuro que caracteriza a *C. histeroides*, al rojizo de *C. ferrugineum*, hasta el marrón-rojizo de *C. impressum*. Los élitros también presentan pequeñas variaciones de forma. Así, en *C. histeroides* y *C. impressum* los élitros son robustos y expandidos detrás del tercio anterior, mientras que en *C. ferrugineum* son más estrechos y paralelos. El cuerpo de *C. impressum* es aplanado dorso-ventralmente y en el pronoto presenta fosetas basales considerablemente más amplias y profundas con respecto a las otras dos especies.

La variación del edeago es mucho más evidente. *C. impressum* presenta un edeago corto, levemente curvado en la base y más ancho en el medio superior, con ápice redondeado. *C. histeroides* por el contrario presenta un edeago largo y esbelto, fuertemente curvado en la base y ligeramente más ancho en el tercio superior, con ápice romo. *C. ferrugineum* presenta un edeago similar al de *C. impressum*, más esbelto, menos ancho en la parte superior y con ápice ligeramente puntiagudo.

C. impressum es una especie paleártica, actualmente restringida a la mayoría de los países del norte y centro de Europa (Burakowski *et al.*, 1986; Slipinski, 2007); presente en algunos países de la Europa mediterránea como Francia (Burakowski *et al.*, 1986; Dodelin, 2011), Piamonte italiano (Baudi di Selve, 1889; Burakowski *et al.*, 1986), Córcega (Bouget, 2002), Grecia (Burakowski *et al.*, 1986) y Turquía (Ünal, 2010); también señalada en Lituania (Ostrauskas & Ferenc, 2010) y Rusia (Bouget, 2002).

C. impressum es considerada una especie rara y de difícil captura, sólo encontrada esporádicamente (Burakowski *et al.*, 1986; Dodelin, 2011). La especie ha sido localizada bajo la corteza de coníferas, especialmente sobre pinos y abetos, siendo menos frecuente en árboles caducifolios como hayas, robles y chopos (Burakowski *et al.*, 1986).

Los ejemplares fueron recolectados en el Pinar de la Maleza, que se encuentra en el término municipal de Montejo de la Sierra, en el extremo norte de la Comunidad de Madrid, próximo al límite con la provincia de Guadalajara, en el entorno de la denominada Sierra del Rincón. Se trata de un monte declarado de utilidad pública (nº 202 del Catálogo), constituido por una masa monoespecífica de *Pinus sylvestris* L., artificial, coetánea, con unos 70 años de edad, con exceso de densidad consecuencia de la falta de tratamientos selvícolas y con abundantes árboles muertos, tanto en pie como sobre el suelo, aparentemente en línea con los requisitos de la especie.

Agradecimientos

A Ángel Ramón Quirós, Isabel López, Jorge Martínez Huelves, José Luis Gómez Grande y María José Morales, por su ayuda en el desarrollo de los muestreos de campo que hicieron posible la captura de los dos ejemplares, y a las autoridades ambientales de la Comunidad de Madrid, por la concesión de las autorizaciones que permitieron su realización. Al Proyecto Fauna Ibérica que financia el subproyecto Coleoptera: Bothriideridae, *Cerylonidae* y *Zopheridae*. Al Dr. Santiago Pagola Carte y a Amador Viñolas por la revisión y amables sugerencias que realizaron al manuscrito.

Bibliografía

Baudi di Selve, F. 1889. Catalogo dei Coleotteri del Piemonte. *Annali della Reale Accademia d'Agricoltura di Torino*, 32: 99-100.

- Bouget, C. 2002. *Faune de France: Cerylonidae* Billberg, 1820. <http://frisbee.nogent.cemagref.fr/>. Consultada 22/01/2002.
- Burakowski, B.; Mroczkowski, M. & Stefańska, J. 1986. *Kat. Fauny Pol. Część XXIII, Tom 13. Chrzyszczce Coleoptera, Cucujoidea, cz. 2*. PWN, Varsovia. 278 pp.
- Dodelin, B. 2011. Á propos des *Cerylonidae* de France et nouvelle découverte de *Philothermus evanescens* (Reitter) en Rhône-Alpes (Coleoptera). *Bulletin mensuel Société linnéenne Lyon*, **80**(3-4): 53-59.
- Majka, C.G. & Langor, D. 2011. The *Cerylonidae* (Coleoptera) of Atlantic Canada. *Journal of the Acadian Entomological Society*, **7**: 44-49.
- Ostrauskas, H. & Ferenc, F. 2010. Beetles (Coleoptera) caught in traps baited with pheromones for *Dendroctonus rufipennis* (Kirby) (Curculionidae: Scolytinae) in Lithuania. *Ekologija*, **56**(1-2): 41-46.
- Park, S.J. & Ahn, K.J. 2007. First record of the family *Cerylonidae* (Coleoptera: Cucujoidea) in Korea. *Entomological Research*, **37**(3): 163-166.
- Slipinski, S.A. 1990. Monograph of the world *Cerylonidae* (Coleoptera: Cucujoidea). Part I Phylogeny and higher classification. *Annali del Museo civico di Storia Naturale di Genova*, **88**: 1-273.
- Slipinski, S.A. 2007. *Cerylonidae*, pp. 552-554. En: Löbl, I. & Smetana, A. (eds.). *Catalogue of Palaearctic Coleoptera*. Vol. 4. *Elateroidea, Derodontoidea, Bostrichoidea, Lymexyloidea, Cleroidea, Cucujoidea*. Apollo Books. Stenstrup. 935 pp.
- Slipinski, S.A. 2013. Fauna Europea. *Cerylonidae*. En: Audisio, P. (eds.). *Fauna Europaea: Coleoptera 2*. Fauna Europaea versión 2.6.2, <http://www.faunaeur.org>.
- Slipinski, S.A. & Lawrence, J.F. 2010. 10.29 *Cerylonidae* Billberg, 1820, pp. 422-432. En: Beutel, R.G. & Leschen, R.A.B. (eds.). *Handbuch der Zoologie*. DeGruyter. Berlin.
- Ünal, S. 2010. Bark beetles and their predators with parasites of Oriental spruce (*Picea orientalis* (L.) Link) Forests in Turkey. *E-Journal of New World Sciences Academy (Nwsa)*, **5**(1): 21-34.
- Watson, L. & Dallwitz, M.J. 2003. *British insects: the families of Coleoptera*. Version: 25th July 2012. <http://delta-intkey.com>.