

ARTIGO / ARTÍCULO / ARTICLE

Mayetia (Metamayetia) valinasensis, nueva especie de Pontevedra
(N.O. Península Ibérica) (Coleoptera, Staphylinidae,
Pselaphinae, Mayetiini).

Purificación Gamarra¹ & Raimundo Outerelo²

¹ Centro Superior Estudios Universitarios La Salle-UAM. c/ La Salle, 10. E-28023 Madrid.
e-mail: p.gamarra@lasallecampus.es

² Departamento de Zoología y Antropología Física. Facultad de Biología. Universidad Complutense de Madrid. E-28040 Madrid.
e-mail: outere@ucm.es

Resumen: Se describe la especie *Mayetia (Metamayetia) valinasensis nov. sp.* (Coleoptera, Staphylinidae, Pselaphinae, Mayetiini), a partir del estudio de 30 ejemplares recogidos con el método Berlese-Tullgren en Piñeiro, Valiñas, Barro, provincia de Pontevedra, noroeste de la Península Ibérica. Se detallan sus características morfológicas, edeago y armadura genital de las hembras. Se establecen también sus afinidades y diferencias con las especies *Mayetia (Metamayetia) moscosoensis* Outerelo, 1976 de Moscoso, Pontevedra, y *Mayetia (Metamayetia) invernadoiroensis* Outerelo, 1978 de Ourense.

Palabras clave: Coleoptera, Staphylinidae, Pselaphinae, Mayetiini, *Mayetia (Metamayetia) valinasensis*, nueva especie, descripción, Pontevedra, España.

Abstract: *Mayetia (Metamayetia) valinasensis*, new species from Pontevedra (NW Iberian Peninsula) (Coleoptera, Staphylinidae, Pselaphinae, Mayetiini). After the study of 30 specimens collected using the Berlese-Tullgren method, *Mayetia (Metamayetia) valinasensis nov.sp.* is described from Piñeiro, Valiñas, Barro, province of Pontevedra, Northwestern Iberian Peninsula (Coleoptera, Staphylinidae, Pselaphinae, Mayetiini). Its affinities and differences with *Mayetia (Metamayetia) moscosoensis* Outerelo, 1976 from Moscoso, Pontevedra, and *Mayetia (Metamayetia) invernadoiroensis* Outerelo, 1978 from Ourense are also established.

Key words: Coleoptera, Staphylinidae, Pselaphinae, Mayetiini, *Mayetia (Metamayetia) valinasensis*, new species, description, Pontevedra, Spain.

Recibido: 29 de junio de 2015

Aceptado: 10 de julio de 2015

Publicado on-line: 5 de agosto de 2015

urn:lsid:zoobank.org:pub:42024C8B-BD25-4AE1-8EFA-F4B312906DCB

Introducción

En los muestreos sistemáticos llevados a cabo por el acarólogo Luis S. Subías realizados por la Península Ibérica para el estudio de Oribátidos se recogieron varios ejemplares del género *Mayetia* Mulsant & Rey, 1875 (Coleoptera, Staphylinidae) en la provincia de Pontevedra.

Los ejemplares encontrados en estos muestreos pertenecen a una nueva especie que se describe a continuación.

Material y métodos

Localización geográfica: El material estudiado para la descripción de esta especie fue recolectado el 3-X-1983, por Luis S. Subías en la aldea de Piñeiro, Valiñas, Ayuntamiento de Barro, Pontevedra, a una altitud de 550 msnm, coordenadas geográficas decimales: 42.545696,-86.56843.

Técnicas de muestreo: Como método de recolección se utilizó el típico empleado para la fauna edáfica, recogiendo una muestra de suelo pardo granítico en hojarasca de roble con musgo. En el laboratorio, la extracción de la fauna de la muestra se realizó por el método Berlese-Tullgren.

Descripción

Mayetia (Metamayetia) valinasensis nov. sp. (Figs. 1-10)

Serie típica.

Consta de 30 ejemplares, 8♂♂ y 22♀♀, 3/10/1983, L.S. Subías leg., recogidos en Piñeiro, Valiñas, Barro, provincia de Pontevedra, noroeste de la Península Ibérica, en hojarasca de roble y musgo.

Holotypus (1♂) y *Paratypus* (serie formada por 29 ejemplares, 7♂♂ y 22♀♀) conservados en preparaciones microscópicas permanentes con DMHF (Dimetil Hidantoína Formaldehído) y depositados en la Colección de Entomología de la Facultad de Ciencias Biológicas de la Universidad Complutense de Madrid (UCME).

Diagnosis.

Mayetia filiforme con caracteres ADA (Anoftalmía, Despigmado y Áptero). Cabeza tan larga como ancha, cuello marcado. Labro con una escotadura mediana en su borde libre con forma de U. Mandíbulas simétricas con retináculo simple. Callosidades de los palpos maxilares pedunculadas. Pronoto más largo que ancho, tan largo y tan ancho como la cabeza. Metatrocánteres de los machos armados con un diente agudo, en las hembras son inermes. Élitros en su conjunto tan largos como anchos. Abdomen con 6 segmentos visibles, dos veces más anchos que largos. Esternito del segmento pigidial del macho (6º segmento visible) con una escotadura en U, con fondo asimétrico, en la hembra es completo. El esternito del segmento genital (7º visible) en los machos está dividido en dos típicas valvas triangulares, en las hembras es entero. Edeago foliáceo con pieza articular apical operculada.

Descripción del *Holotypus* ♂.

Tamaño entre 0,85 mm y 1,02 mm (de ejemplares retraídos con segmentos abdominales telescopados o distendidos). Filiforme, esbelto (esbeltez 1/6) con lados subparalelos, ensanchándose hasta el 4º segmento del abdomen. Deprimido plano dorsalmente y semicircular ventralmente. Coloración uniforme, ambarino. Anoftalmo y áptero. Cabeza tan larga como ancha, desde el reborde frontal al cuello. Ángulos temporales redondeados, sienes curvadas. Cuello marcado, 1/4 la anchura de la cabeza, con aparente reticulación cuticular con mallas hexagonales transversales (dos veces más largas que anchas). Reborde frontal muy marcado, la mitad de la anchura máxima de la cabeza, con borde central libre puntiagudo. Puntuación aislada, poco marcada dejando una banda mediana glabra (Fig. 1). Antenas con 11 artejos típicas de todas las especies del género. Labro, escotado en el centro de su borde libre, en forma de U con fondo redondeado, con dos dientes marginales agudos que alcanzan en longitud el nivel del fondo de la escotadura central. Adosado a los dientes que delimita la escotadura central hay un diente pequeño (Fig. 2). Mandíbulas simétricas, con retináculo simple (Fig. 2), la base del

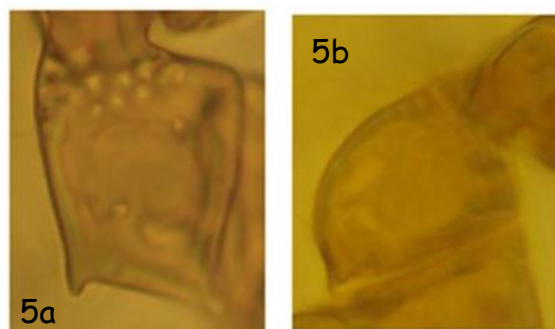
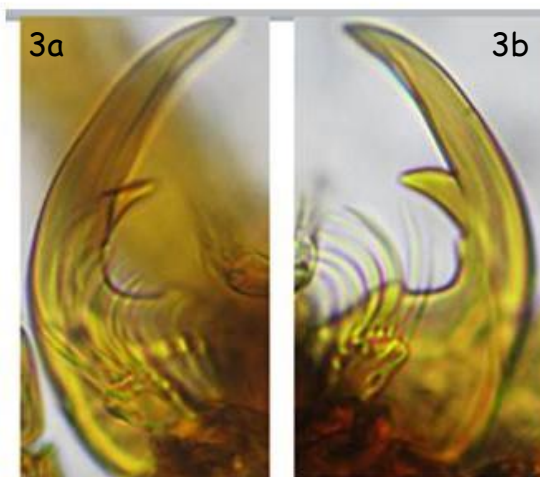
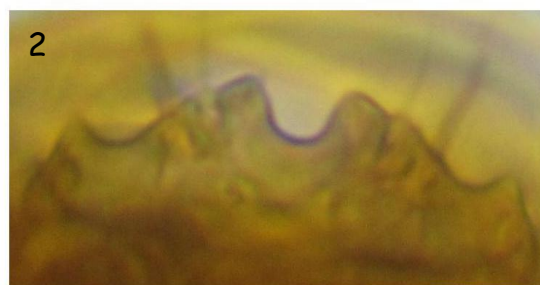


Fig. 1.- *Mayetia (Metamayetia) valinasensis* sp. nov., ♂, habitus, ventralmente.

izquierdo presenta un tubérculo muy pequeño. Región molar en ángulo dentiforme (Figs. 3a, b). Palpos maxilares con 5 artejos, el 3° estrecho englobado entre el 2° y el 4°, que son los más grandes. El 3° y 4° con callosidades pedunculadas en su lado superior (Fig. 4). El 5°, aciculiforme, es el más pequeño de todos. Pronoto 1/4 más largo que ancho. Tan largo y tan ancho como la cabeza. Márgenes laterales subconvergentes hacia atrás. Ángulos anteriores marcados, redondeados; los posteriores indiferenciados, regularmente curvados desde los lados. Puntuación setiforme como la de la cabeza, dejando igualmente una banda mediana sin setas. Metatrocánteres del macho rectangulares, armados en su ángulo basal interno con un diente puntiagudo, en las hembras es inerme, curvado (Figs. 5a, b).

Élitros en su conjunto tan largos como anchos, en su parte más ensanchada (en el tercio posterior), con rebordes suturales. Lados divergentes desde su base hasta el tercio posterior. Marcado pedúnculo escapular separado del pronoto, originando un estrangulamiento, delimitando dos regiones cabeza-pronoto en la parte anterior y élitros-abdomen en la posterior. Ángulos posteriores externos redondeados, los suturales rectos. La puntuación superficial igual a la de la cabeza y pronoto.

Abdomen con 6 segmentos visibles, dos veces más anchos que largos. Los terguitos ocupan los dos tercios centrales de los esternitos. Los esternitos II al V presentan basalmente a cada lado una depresión con un orificio hacia el interior del somito (correspondientes a estigmas respiratorios). Las membranas intersegmentarias del II al V segmento están formadas por reticulaciones en mallas hexagonales isodiamétricas, en tresbolillo, dispuestas entre 6-8 filas, ocupando 1/5 de la longitud del segmento. El esternito del segmento pregenital (5° visible) presenta una depresión central, con una densidad mayor de setación (Fig. 6). El terguito del segmento pigidal (6° segmento visible) triangular con extremo redondo, su esternito presenta en su borde posterior una escotadura estrecha en U con fondo oblicuo hacia el lado izquierdo (Fig. 7), su profundidad supera su anchura y dos veces y media la longitud del esternito. El segmento genital (7° visible) presenta su esternito dividido en dos típicas valvas triangulares, que cierran la escotadura esternal del segmento anterior. Su terguito es dos veces más largo que ancho y con el extremo posterior puntiagudo (Fig. 8).



Figs. 2-5.- *Mayetia (Metamayetia) valinasensis* sp. nov. 2.- Labro. 3.- Mandíbula. a.- Derecha. b.- Izquierda. 4.- Palpos maxilares con faneras pedunculadas. 5.- Metatrocánteres. a.- Macho. b.- Hembra.

Edeago en posición de reposo dentro del abdomen presenta forma foliácea transversal, 1/4 más ancho que largo (Fig. 9). En la mitad de su borde posterior libre presenta una pieza articular subcilíndrica biselada y con opérculo en el extremo. La abertura del poro proximal se origina en el centro de un marcado capuchón en forma de champiñón. En el margen derecho tiene forma acuminada, terminada en un orificio. En el margen basal izquierdo se prolonga hacia fuera con forma de visera puntiaguda. Internamente se aprecia una pieza en forma de báculo, que se extiende desde el poro proximal hasta la base de la pieza articular distal (Fig. 9).

Descripción del *Paratypus* ♀.

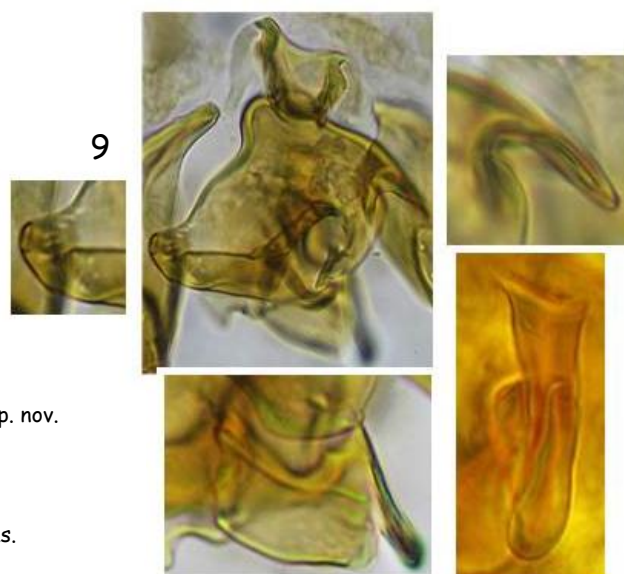
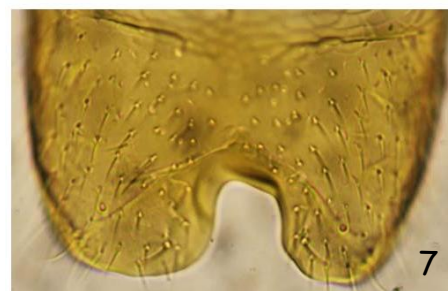
Con los caracteres generales del macho, excepto los que marcan el dimorfismo sexual secundario:

- Metatrocánteres redondeados, sin ningún tipo de diente (Fig. 5b).
- Borde posterior del esternito pigidial recto, sin escotadura.
- Segmento genital con esternito completo, sin valvas esternales.
- Complejo genital formado por una estructura central en forma de fórceps puntiagudo hacia el extremo del último segmento del abdomen (Fig. 10).

Nota comparativa.

Esta nueva especie se encuadra dentro del subgénero *Metamayetia*, creado por Coiffait (1955), por la presencia simultánea de mandíbulas simétricas con retináculo simple, callosidades sensoriales de los palpos maxilares pedunculadas y edeago con un apéndice articular apical. Del subgénero *Metamayetia* se conocen 11 especies localizadas en el noroeste de la Península Ibérica. De estas especies consideramos dos grupos, nueve con el labro triangular apuntado hacia delante y las otras dos con el labro transversal con dientes marginales.

En este segundo grupo quedaría incluida *Mayetia (Metamayetia) valinasensis* nov. sp. y, por consiguiente, las especies más próximas son *Mayetia (Metamayetia) moscosoensis* Outerelo, 1976 de Moscoso, Pontevedra y *Mayetia (Metamayetia) invernadoiroensis* Outerelo, 1978 de Ourense, descritas por Outerelo (1976, 1978) del noroeste de la Península Ibérica.



Figs. 6-9. - *Mayetia (Metamayetia) valinasensis* sp. nov.
 6. - Setación de esternitos 4º y 5º (=pregenital).
 7. - ♂, escotadura del esternito pigidial.
 8. - ♂, terguito del segmento genital.
 9. - Edeago y detalles de cuatro de sus estructuras.

Esta nueva especie se diferencia de ellas por presentar la escotadura esternal en U asimétrica, siendo en V con fondo agudo tanto en *Mayetia (Metamayetia) moscosoensis* como en *Mayetia (Metamayetia) invernadoiroensis*, por la disposición y tamaño de los dientes del labro y principalmente por la configuración de sus edeagos con el apéndice articular apical operculado y la pieza interna en forma de báculo en la nueva especie (Fig. 9).

Derivatio nominis.

El nombre *valinasensis* hace referencia al valle del río Valiñas, donde se encuentra el lugar del muestreo, Piñeiro.

Agradecimientos

Agradecemos al compañero acarólogo del Departamento de Biología Animal y Antropología Física Luis S. Subías el facilitarnos todo el material de coleópteros encontrado en sus extensas campañas de muestreo.

Bibliografía

Coiffait, H. 1955. Revision des *Mayetia* Mulsant et Rey. *Revue française d'Entomologie*, **22**(1): 9-31.

Outerelo, R. 1976. Segunda nota sobre las *Mayetia* Muls. et Rey de la Península Ibérica, con descripción de una nueva especie (Col. Pselaphidae). *Annali del Museo Civico di Storia Naturale "Giacomo Doria"*, Genova, **81**: 160-164.

Outerelo, R. 1978. Cuatro nuevos Estafilinoideos de la región gallega (España) y dos especies poco conocidas. *Revista de la Real Academia de Ciencias Exactas, Físicas y Naturales de Madrid*, **72**(3): 467-477.



Fig. 10.- *Mayetia (Metamayetia) valinasensis* sp. nov., ♀, armadura genital.