

NOTA / NOTE

Primera cita para Galicia (España: N.O. Península Ibérica) de
Earias albovenosana Oberthür, 1917.
(Lepidoptera: Noctuoidea, Nolidae).

Eliseo H. Fernández Vidal

Plaza de Zalaeta, 2, 5ºA. E-15002 A Coruña (ESPAÑA). e-mail: lisuco1@hotmail.com

Resumen: Se cita por primera vez para Galicia (España: N.O. Península Ibérica) el nólido *Earias albovenosana* Oberthür, 1917 (Lepidoptera: Noctuoidea), en base a un ejemplar recolectado en la Serra do Courel (Lugo). Incluimos breves comentarios sobre su presencia y estatus en esta región.

Palabras clave: Lepidoptera, Noctuoidea, Nolidae, *Earias albovenosana*, primera cita, Galicia, España.

Abstract: First record for Galicia (Spain: NW Iberian Peninsula) of *Earias albovenosana* Oberthür, 1917. (Lepidoptera: Noctuoidea, Nolidae). Based on a specimen collected in the Serra do Courel (Lugo) the nolid *Earias albovenosana* Oberthür, 1917 (Lepidoptera: Noctuoidea) is recorded for the first time for Galicia. Brief comments on its presence and status in this region are included.

Key words: Lepidoptera, Noctuoidea, Nolidae, *Earias albovenosana*, first record, Galicia, Spain.

Recibido: 3 de abril de 2016

Aceptado: 14 de abril de 2016

Publicado on-line: 24 de abril de 2016

Introducción

Entre las especies europeas del género *Earias* Hübner, [1825], pequeños Nolidae (Lepidoptera: Noctuoidea) caracterizados sobre todo por su peculiar *habitus* (alas anteriores de color verde por el anverso y de color blanco las posteriores), destaca el caso de *Earias albovenosana* Oberthür, 1917 porque hasta recientemente parecía que su distribución geográfica se restringía al norte de África (Marruecos y Argelia). A pesar de existir alguna antigua cita de esta especie para la isla de Sicilia no es sino hasta las dos últimas décadas del pasado siglo cuando se confirma su presencia en dicha isla y, ya en el presente siglo, se cita por primera vez para la Italia continental y se constata que su distribución geográfica abarcaba también más o menos los dos tercios meridionales ibéricos, lo que la convierte en un típico elemento faunístico atlanto-mediterráneo. Todo ello está recogido en Fibiger *et al.* (2009) y con mayor detalle en Triviño *et al.* (2010), en donde se incluye una interesante disquisición acerca de si su actual esquema de distribución se debe a la progresión de esta especie hacia el norte a causa del cambio climático (calentamiento global) o, simplemente, se trata de un caso de insuficiente información fidedigna previa causada, en no poca medida, por la confusión con otras de sus congénéricas por parte de los autores anteriores a su "propagación" en tiempos recientes lo que, en todo caso, no está demostrado táxativamente. Sea como fuere, creemos que cualquier cita fidedigna de esta especie para cualquier nuevo territorio es un dato interesante que se debe dar a conocer.

No obstante, resulta cuando menos curioso que esta especie, la única europea que puede determinarse sin dificultad por caracteres externos debido a que presenta por el anverso de sus alas anteriores un diseño de marcas y bandas blanquecinas sobre el verde de fondo que la hacen

inconfundible, pudiera pasar para algún autor, siquiera medianamente capacitado, por alguna otra de sus congénicas que habitan Europa; pero así ha sido, al menos respecto a antiguas citas portuguesas reseñadas en Triviño *et al.* (2010). Por el contrario, su genitalia, sobre todo la del macho (andropigio), es muy similar a la de su congénica *E. vernana* (Fabricius, 1787), especie europea-asiática cuya distribución geográfica alcanza al extremo nordeste ibérico; no obstante, muestra suficientes y constantes caracteres diferenciadores, según se detalla en la bibliografía anteriormente reseñada.

Damos ahora a conocer su presencia en Galicia, aunque sólo sea gracias a la captura de sólo un ejemplar, muy deteriorado debido a una serie de circunstancias acaecidas en su recolección, significando la primera cita para su territorio y además la más septentrional de toda su conocida área de distribución geográfica global.

Material y método

Durante muestreos de lepidopterofauna de hábitos nocturnos en la Serra do Courel, recolectamos un ejemplar ♂ de *Earias* en Fonte de Carbedo, Folgoso do Courel (Lugo), 730 m, 29TPH52, 11-VIII-2015 (E.H. Fernández Vidal & A. Rodríguez Fandiño *leg.*), en estado calamitoso debido a su inusual recogida: no advertimos que había acudido a la luz UV de una trampa tipo Heath posándose en el ángulo inferior de una de sus láminas de metacrilato, siendo así que al recoger la trampa quedó completamente aplastado contra otra de tales láminas hasta que reparamos en ello la noche siguiente, al instalarla de nuevo. De ahí la dificultosa recogida de sus restos y subsiguiente preparación aunque, a pesar de ello, una vez extendido (véase Fig. 1), observamos que conservaba parte de las marcas blancas que caracterizan a *albovenosana* por el anverso de sus alas anteriores, confirmando la determinación mediante análisis genital, aunque esta estructura (véase Fig. 2) evidentemente también había sufrido en parte los efectos de aplastamiento mostrando roturas y dobleces inusuales.

Para el análisis de su estructura genital y diferenciación respecto a sus especies congénicas europeas hemos acudido a lo reseñado e ilustrado en la bibliografía hasta ahora relacionada, así como a Goater (1994).

El ejemplar y su correspondiente preparación genital obran en la colección del autor. Su recolección estuvo amparada por el correspondiente permiso de captura científica expedido por la Xunta de Galicia. Al objeto de asegurar la bondad de esta cita de *E. albovenosana* como la primera para territorio gallego, hemos consultado presumiblemente toda la bibliografía concerniente a Noctuoidea de Galicia, así como verificado la inexistencia de ninguna otra disponible en versión on-line en Internet en la fecha de publicación del presente trabajo.

Discusión y comentarios

La presencia de esta especie en un enclave de Galicia no aclara nada respecto a la causa de su supuesta expansión hacia el norte. Las citas más cercanas geográficamente se corresponden a localidades de los distritos septentrionales portugueses de Braga, Vila Real y Bragança [véase cronología, listado y mapa en Triviño *et al.* (2010)], no tan alejadas de las provincias gallegas de Pontevedra y Ourense, de donde se han publicado bastantes registros de Noctuoidea en las últimas dos décadas [véase Fernández Vidal (2012)], pero sin detectarse esta especie. No parece pues lógico que no haya aparecido en dichas provincias pero sí en la de Lugo, más septentrional y con toda la de Ourense de por medio, pues no tratándose de especie de hábitos migratorios que podrían explicar tales "saltos de rana" en su propagación, es dable suponer que de deberse al cambio climático (calentamiento global) se haría ésta gradualmente en el tiempo y mucho más uniformemente en el espacio; lo mismo ocurre a lo largo y ancho de toda su área ibérica conocida de distribución geográfica (más o menos hasta ahora sus dos tercios meridionales), incluso presentando tales saltos más acusados.

Por otra parte, su hábitat por excelencia, bosque ripario con presencia de *Populus* spp. (preferentemente *Populus alba*, según la bibliografía consultada), existe profusamente a lo largo y ancho de todo el territorio gallego, tal como en la localidad lucense donde la hemos recolectado, no dejando de resultar cuando menos intrigante que habiendo prospectado ese mismo lugar con trampas lumínicas una veintena de noches durante los últimos dos años (de mayo a octubre) y media docena en años anteriores, así como durante más de treinta en localizaciones courelienses cercanas, de idéntico o muy similar hábitat, sólo haya acudido a las luces un ejemplar durante tan considerable periodo de muestreo.

Por todo ello consideramos mucho más plausible que su aparición en un enclave de Galicia, tal como en el resto de los ibéricos, se corresponda a establecimiento antiguo y que su descubrimiento tan tardío se deba sencillamente a la falta de metódicas prospecciones anteriores. En O Courel quizás pueda tratarse simplemente de una especie relictica, localizada y rara.

Agradecimiento

A Javier Gastón por su aporte bibliográfico; a Miguel López Caeiro por su colaboración fotográfica; y a mi esposa Antonia Rodríguez Fandiño, en cuya compañía recolectamos el ejemplar de *E. albovenosana*.

Bibliografía

Fernández Vidal, E.H. 2012. Catálogo comentado de los noctuidos de Galicia (España, N.O. Península Ibérica). (Lepidoptera: Noctuidae). *Arquivos Entomológicos*, 7: 3-55.

Fibiger, M.; Ronkay, L.; Steiner, A. & Zilli, A. 2009. *Noctuidae Europaeae. Volume 11. Pantheinae, Dilobinae, Acronictinae, Eustrotiinae, Nolinae, Bagisarinae, Acontiinae, Metoponiinae, Heliolithinae and Bryophilinae*: 504 pp. Entomological Press. Sorø.

Goater, B. 1994. The genus *Earias* Hübner (1825) (Lepidoptera: Noctuidae) in Britain and Europe. *The Entomologist's Record and Journal of Variation*, 106: 233-239.

Triviño, V.; Escudero, C.M.; Martínez, I.; Vargas, S.M.; Pires, P.; Gastón, J.; Corley, M.F.V.; Rietz, H.; Fibiger, M. & Yela, J.L. 2010. Expansion and distribution area following climate change versus increasing knowledge accuracy: The case of *Earias albovenosana* in the Iberian Peninsula (Lepidoptera: Noctuidae: Nolinae). *Entomologia Generalis*, 32(3): 181-192.

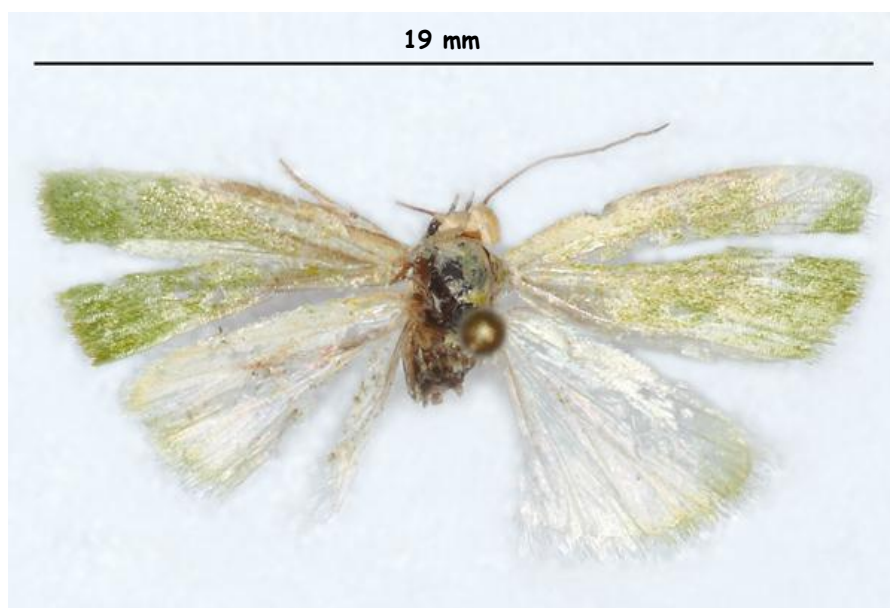


Fig. 1.- Ejemplar ♂ de *Earias albovenosana* de Fonte de Carbedo, Folgoso do Courel (Lugo), 11-VIII-2015. (Foto Miguel López Caeiro).

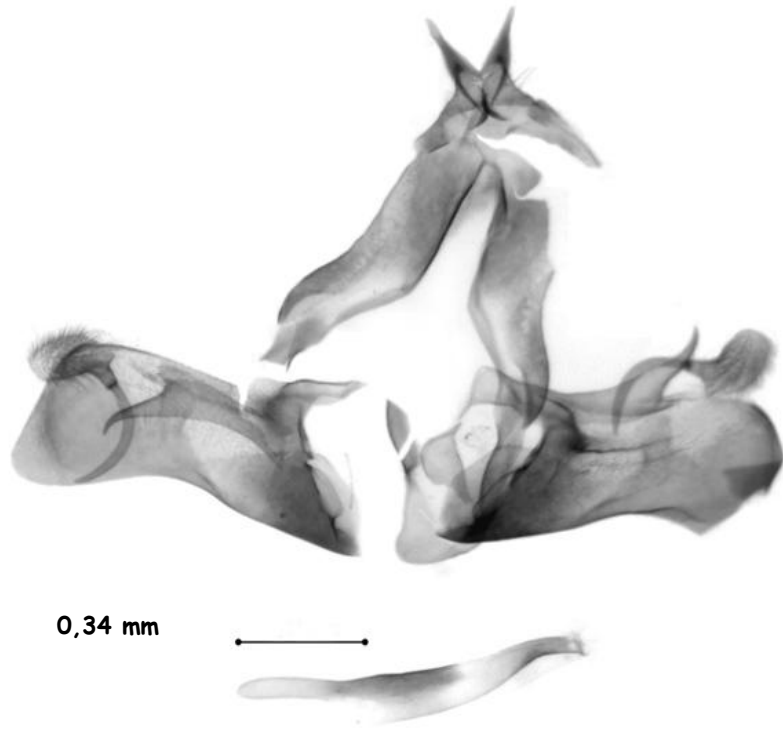


Fig. 2.- Genitalia (Prep. 2874 EHFV) del ejemplar de la Fig. 1. (Foto del autor).