

NOTA / NOTE

Primeras citas de *Tiliacea aurago* ([Denis & Schiffermüller], 1775) para Galicia (España, N.O. Península Ibérica).
(Lepidoptera: Noctuidae, Xyleninae).

Eliseo H. Fernández Vidal

Plaza de Zalaeta, 2, 5ªA. E-15002 A Coruña (ESPAÑA). e-mail: lisuco1@hotmail.com

Resumen: Se cita el noctuido *Tiliacea aurago* ([Denis & Schiffermüller], 1775) (Lepidoptera: Noctuidae, Xyleninae) por primera vez para Galicia, de una localidad boscosa de caducifolios con substrato calcáreo de la Serra do Courel (Lugo, Galicia, España, N.O. Península Ibérica).

Palabras clave: Lepidoptera, Noctuidae, Xyleninae, *Tiliacea aurago*, primera cita, Galicia, España, N.O. Península Ibérica.

Abstract: First records of *Tiliacea aurago* ([Denis & Schiffermüller], 1775) from Galicia (Spain, NW Iberian Peninsula). (Lepidoptera: Noctuidae, Xyleninae). The noctuid moth *Tiliacea aurago* ([Denis & Schiffermüller], 1775) (Lepidoptera: Noctuidae, Xyleninae) is recorded for the first time from Galicia, occurring in a deciduous forest locality with calcareous substrate of Serra do Courel (Lugo, Galicia, Spain, NW Iberian Peninsula).

Key words: Lepidoptera, Noctuidae, Xyleninae, *Tiliacea aurago*, first records, Galicia, Spain, NW Iberian Peninsula.

Recibido: 3 de diciembre de 2016

Publicado on-line: 13 de diciembre de 2016

Aceptado: 9 de diciembre de 2016

Introducción

Las especies del género *Tiliacea* Tutt, 1896 son noctuidos de mediano tamaño de *habitus* muy conspicuo debido al intenso colorido (ocre anaranjado y amarillento) de sus alas anteriores, lo que las hace inconfundibles. A pesar de que éste es muy variable, sus características marcas alares son lo suficientemente constantes para que no puedan ser confundidas entre si y sólo muy raramente sea necesario acudir a análisis genital para su correcta determinación. Tres de las cuatro especies europeas están presentes en España: *Tiliacea citrigo* (Linnaeus, 1758) y *Tiliacea sulphurago* ([Denis & Schiffermüller], 1775) apenas sobrepasando los Pirineos hacia el sur y *Tiliacea aurago* ([Denis & Schiffermüller], 1775) ocupando una ancha franja septentrional desde Cataluña hasta Galicia poblando todo este territorio según el mapa presentado en Ronkay *et al.* (2001). En Redondo *et al.* (2015) también se contempla que la distribución ibérica de *T. aurago* se extiende desde Cataluña hasta Galicia aunque basándose en la anteriormente reseñada publicación y teniendo en cuenta que estos autores disponían además de una cita muy cercana geográficamente a su territorio, de Monasterio de Hermo, Cangas de Narcea (Asturias), 1060 m, 29TQH06, X-1990, F. González *leg.* (V. Redondo, com. pers., X-2016). La realidad es que hasta el presente no existe ninguna cita de esta especie en territorio gallego ni indicación fidedigna alguna al respecto. Está ausente de Portugal (Corley, 2015).

En Calle [1983] se reseña que en España se trata de especie muy rara, seguramente porque hasta entonces sólo estaba citada de dos localidades. Desde entonces al presente no se han prodigado sus citas, aunque se ha descubierto en bastantes lugares de dicha franja septentrional, pero sin que pueda estimarse que su presencia sea continua desde Cataluña hasta Galicia. Por ejemplo, en Castilla y León,

según Magro & Jambrina (2014), sólo se conoce su presencia en las provincias de Burgos, León, Soria y Valladolid. Aparte de la cita asturiana ya reseñada, la más cercana a Galicia encontrada en la bibliografía se reseña en González Estébanez & Manceñido González (2012), de Valporquero de Torío, Vegacervera (León), 30TTN95.

Tiliacea aurago, descrita de Viena (Austria), se trata de un elemento faunístico eurosiberiano (transpaleártico), ampliamente distribuido en Europa, que puebla todo tipo de bosques caducifolios templados, siendo a menudo especie localmente común en áreas montañosas de moderada altitud con substrato calizo; es una especie monovoltina, volando sus *imágenes* desde el tardío verano hasta bien entrado el otoño, considerándose actualmente monotípica (Ronkay *et al.*, 2001). En este trabajo damos a conocer su presencia en Galicia.

Material y método

Durante muestreos de lepidopterofauna de hábitos nocturnos, amparados por el preceptivo permiso concedido por la Xunta de Galicia y utilizando una trampa selectiva de luz UV de 15W, hemos recolectado nueve ejemplares de *T. aurago* en una misma localización de territorio gallego: Fonte de Carbedo, Folgoso do Courel (Lugo), 730 m, 29TPH52: 1♂, 26-IX-2016, 3♂♂ y 1♀, 26-X-2016, 2♂♂, 27-X-2016, 1♂, 28-X-2016 y 1♂, 29-X-2016 (Eliseo H. Fernández Vidal & Antonia Rodríguez Fandiño *leg.*). Constituye todo el material examinado de esta especie, extendido y etiquetado según los datos anotados y depositado en la colección del autor.

Dado su característico *habitus*, inconfundible entre sus congénicas y otros noctuidae del Paleártico occidental, no ha sido necesario acudir a análisis genital para asegurar la determinación del material. Ilustramos (Fig. 1) cuatro de los ejemplares recolectados (3♂♂ y 1♀).

Al objeto de asegurar la bondad de nuestras citas como primeras para territorio gallego, hemos consultado presumiblemente toda la bibliografía concerniente a noctuidos de Galicia así como verificado la inexistencia de ninguna otra disponible en versión on-line en Internet en la fecha de publicación del presente trabajo.

Comentarios

El hábitat de Fonte de Carbedo, la única localización en donde hemos recolectado ejemplares, se corresponde a uno de los típicos poblados por esta especie, coincidente con el que ya hemos reseñado en la introducción. Las principales plantas nutricias de sus orugas según la bibliografía consultada (*Acer*, *Fagus*, *Populus*, etc.) se encuentran profusamente muy cerca, o circundándola. En O Courel no parece habitar áreas abiertas xeromontanas a mayores alturas, también prospectadas personalmente en las mismas fechas aunque, por analogía con otras especies forestales de noctuidos y de otras familias en esta comarca, probablemente pudieran encontrarse eventualmente ejemplares divagantes. Por ahora todo parece indicar que en dicha comarca su presencia está ligada al área boscosa con substrato calizo y que, aunque sólo la hayamos detectado en una sola localización, ésta sea mucho más amplia.

El fenotipo alar de estos ejemplares lucenses entra dentro de la variabilidad normal que presenta la especie a lo largo de toda su área de distribución geográfica según hemos comprobado comparándolos con el de las ilustraciones de la bibliografía consultada ya reseñada y otra al uso, así como las de diferentes páginas web de Internet: *European lepidoptera and their ecology* (www.pyrgus.de), *Bestimmungshilfe für die in Europa nachgewiesenen Schmetterlingsarten* (www.lepiforum.de), *Moths and Butterflies of Europe and North Africa* (www.leps.it), etc. Es bien sabido que este noctuido, aparte de acudir a las luces, mantiene hábitos heliófilos, pero nosotros nunca la hemos visto volando en horario diurno, ni en los alrededores de Fonte de Carbedo ni en ninguna otra parte de O Courel. Sin duda se hacen necesarias más observaciones para aquilatar sus hábitos y amplitud de su distribución geográfica en esta comarca.

Agradecimiento

A Francisco Javier Gastón por su información y a Víctor Redondo por facilitarme la cita asturiana de *T. aurago*, permitiéndome además reseñarla. A mi esposa Antonia Rodríguez Fandiño, en cuya compañía recolectamos el material.

Bibliografía

Calle, J.A. [1983]. Noctuidos españoles. *Boletín del Servicio contra Plagas e Inspección Fitopatológica*. Fuera de Serie nº 1: 1-430.

Corley, M.F.V. 2015. *Lepidoptera of Continental Portugal. A fully revised list*: 282 pp. Martin Corley. Faringdon.

González Estébanez, F.J. & Manceñido González, D.C. 2012. Catálogo actualizado y nuevos datos de mecroheteróceros de la provincia de León (España), II (Insecta: Lepidoptera). *Boletín de la Sociedad Entomológica Aragonesa*, **50**: 367-394.

Magro, R. & Jambrina, J. 2014. Catálogo razonado de los Lepidoptera de Castilla y León, España (Parte III) (Lepidoptera: Notodontidae, Euteliidae, Noctuidae). *SHILAP Revista de lepidopterología*, **42**(166): 173-212.

Redondo, V.; Gastón, J. & Vicente, J.C. 2015. *Las mariposas de España peninsular. Manual ilustrado de las especies diurnas y nocturnas. Segunda edición ampliada y corregida*: 463 pp. Prames. Zaragoza.

Ronkay, L.; Yela, J.L. & Hreblay, M. 2001. *Noctuidae Europaeae. Volume 5. Hadeninae II*: 452 pp. Entomological Press. Sorø.

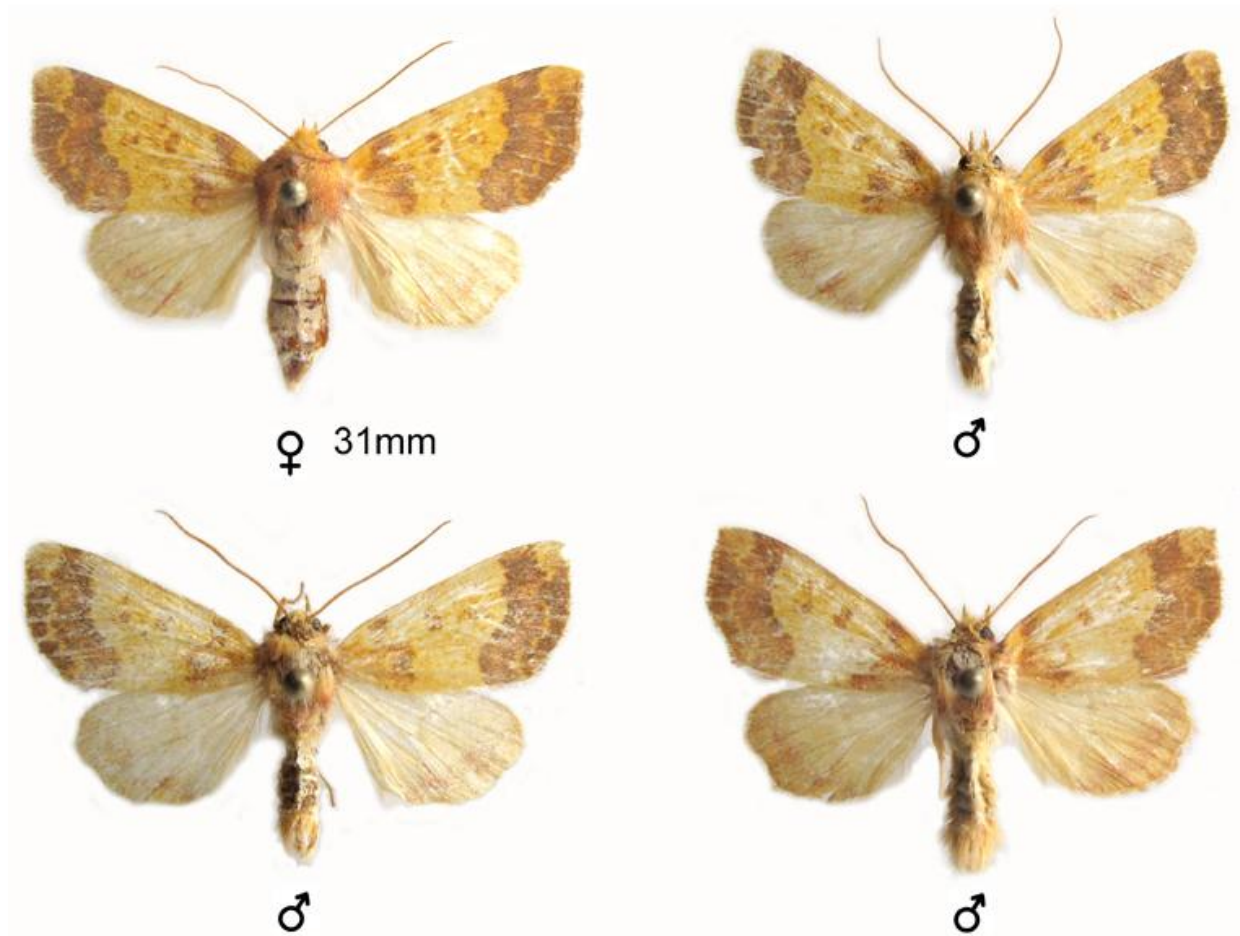


Fig. 1. - Ejemplares de *Tiliacea aurago* de Fonte de Carbedo, 26-X-2016. Fotos y composición Antonia Rodríguez Fandiño.