

ARTIGO / ARTÍCULO / ARTICLE

Un nuevo geotrúpido ibérico, *Bolbelasmus casanovaorum* n. sp. (Coleoptera: Geotrupidae).

José Ignacio López-Colón¹ & Pablo Bahillo de la Puebla²

¹ Plaza de Madrid, 2, 1ºD. E-28523 Rivas-Vaciamadrid (Madrid, ESPAÑA). e-mail: lopezicolon@gmail.com

² Plaza López de Ayala, 8, 5ºA-B. E-48903 Baracaldo (Vizcaya, ESPAÑA). e-mail: pbahillo@irakasle.net

Resumen: Se describe e ilustra una nueva especie de geotrúpido ibérico, *Bolbelasmus casanovaorum* n. sp., localizado en los Montes de Toledo (Ciudad Real, centro de España).

Palabras clave: Coleoptera, Geotrupidae, *Bolbelasmus casanovaorum* n. sp., Ciudad Real, Península Ibérica.

Abstract: A new Iberian dung beetle, *Bolbelasmus casanovaorum* n. sp. (Coleoptera: Geotrupidae). *Bolbelasmus casanovaorum* n. sp., a new Iberian dung beetle species found in Montes de Toledo (Ciudad Real, Central Spain), is described and figured.

Key words: Coleoptera, Geotrupidae, *Bolbelasmus casanovaorum* n. sp., Ciudad Real, Iberian Peninsula.

Recibido: 5 de octubre de 2016

Aceptado: 14 de octubre de 2016

Publicado on-line: 16 de noviembre de 2016

urn:lsid:zoobank.org:pub:7A8C88A2-C4C1-4743-9156-5E2D0E9B31ED

Introducción

El género *Bolbelasmus* Boucomont, 1911 (Coleoptera: Geotrupidae) comprende un total de 27 especies distribuidas por la Región Holártica, 8 de ellas propias del Nuevo Mundo y otras 8 del Asia central y oriental (HILLERT *et al.*, 2016). Según este reciente trabajo, la Península Ibérica está colonizada por tres especies de las 11 que viven en Europa, Oriente Medio y norte de África: *Bolbelasmus brancoi* Hillert & Král, 2016, *B. gallicus* (Mulsant, 1842) y *B. howdeni* Hillert & Král, 2016.

Tras el completo estudio sobre el género *Bolbelasmus* en la cuenca mediterránea de HILLERT *et al.* (2016) en el cual se describen tres nuevas especies y se rehabilitan, sinonimizan o redescubren otras, es posible definir correctamente un ejemplar de *Bolbelasmus* que teníamos desde hace cuarenta años como "posible especie nueva" e incorporarlo así al elenco de especies pertenecientes a este género. Dicho espécimen procede del centro de España, de los Montes de Toledo, en la Cordillera Oretana, y se recolectó ahogado en una poza del Arroyo de Caracuel, al lado de las denominadas "Casas de Caracuel" (término municipal de Los Cortijos, Ciudad Real). La zona fue prospectada numerosas veces durante la década de los 70 y primera mitad de los 80 sin obtener resultado positivo en la búsqueda de más ejemplares de *Bolbelasmus*. Así pues, se designa ahora como *holotypus* de la nueva especie ibérica: *Bolbelasmus casanovaorum* n. sp.

Descripción

Bolbelasmus casanovaorum n. sp.

Características generales como *Bolbelasmus gallicus* (Mulsant, 1842). Muy convexo y totalmente negro, salvo las antenas y toda la cara ventral, que son de coloración castaño-rojiza; brillante (Figs. 1,

2 y 3). De pequeño tamaño. Longitud: 11,7 mm.

Cabeza fuertemente punteada, con el cuerno frontal muy desarrollado y espatulado en el ápice, muy ensanchado por los lados un poco antes del extremo y estrechado en el medio, un poco en forma de lanza, con punteado muy fuerte y rugoso (Figs. 1, 4 y 5).

Pronoto con punteado fuerte y marcado, irregular, doble; los puntos finos más escasos y muy superficiales, poco perceptibles; con una superficie muy extensa en la región superior centro-lateral situada junto el margen posterior, totalmente lisa (Fig. 6). Con cuatro protuberancias de disposición similar a la de *Bolbelasmus gallicus* (Fig. 1).

Escudete fuerte y densamente punteado (Fig. 2).

Élitros glabros, muy convexos, con las estrías de puntos muy marcados y profundos, perfectamente delimitados y las interestrías lisas (Fig. 2).

Parte inferior de coloración castaño-rojiza, con densa pilosidad rojizo-amarillenta.

Protibias con el último diente externo relativamente corto, un poco siguiendo la progresión de los anteriores (Fig. 7).

Armadura genital masculina: en visión ventral, tiene los parámetros arqueados y curvados hacia dentro en el ápice, juntándose en el extremo, y el margen interno lobulado de manera particular (Fig. 8), siendo bien distinta a las demás especies (ver HILLERT *et al.*, 2016) (Fig. 9).

Holotypus: 1♂, etiquetado de Los Cortijos (Ciudad Real), Montes de Toledo [Valle de Caracuel, Cortijo de Abajo; UTM: x = 413735, y = 4353960; UTM (1 km²): 30SVJ1353; altitud: 783 m.], 16-V-1976, J.I. López-Colón y José Carlos López Casanova leg. (col. Museo Nacional de Ciencias Naturales, Consejo Superior de Investigaciones Científicas, Madrid) (Figs. 1 a 6).

Derivatio nominis: Dedicado a la familia "López Casanova": María del Carmen Casanova Cruz, Rafael López Esteban —q.e.p.d.—, Rafael, Iván, José Carlos e Iris López Casanova, por su trato, aprecio y atención durante tantos años que, dejando aparte las consideraciones sentimentales y de amistad, han supuesto una ayuda fundamental para nuestras actividades entomológicas desde hace ya más de cuarenta años.

Discusión

Bolbelasmus casanovaorum n. sp. se distingue por varios caracteres externos de *B. gallicus* y *B. howdeni*, las dos especies con las que comparte los caracteres siguientes: escudete punteado y cuerno frontal simple, sin división apical.

En *Bolbelasmus casanovaorum* n. sp., el diente externo de las protibias es algo más corto y, aunque bastante mayor que el penúltimo, sigue la progresión de los anteriores, mientras que en aquéllas está más desarrollado, manifiestamente mayor y, sobre todo, es más largo, por lo que está más separado del anterior.

El cuerno frontal, como en *B. gallicus*, es uniformemente grueso, tan ancho en el tramo terminal como en la base, pero en la nueva especie está muy desarrollado y espatulado en el ápice, muy ensanchado por los lados un poco antes del extremo. En *B. howdeni*, dicho apéndice está gradualmente estrechado desde la base al ápice.

El pronoto deja una superficie más extensa en la región superior central, hacia el margen posterior, totalmente lisa, mientras que esa zona muestra una menor superficie sin punteado en *B. gallicus* y *B. howdeni*.

El edeago es determinante y de obligada revisión para separarlo tanto de *B. gallicus* y *B. howdeni* como de todas las demás especies del género, ya que tiene los parámetros arqueados y curvados hacia dentro en el ápice, juntándose en el extremo, y el margen interno lobulado de manera particular (Figs. 8 y 9, y ver HILLERT *et al.*, 2016). Las características del ejemplar justifican plenamente su descripción como nueva especie, ya que la variabilidad de la morfología de la armadura genital masculina según el estudio de HILLERT *et al.* (2016), es muy estrecha.

Agradecimientos

A Leticia Hernández Navarro, por la cesión y realización ex profeso de las fotografías del Valle de Caracuel, el 1 de mayo de 2011, que aquí figuran como Figs. 11 a 13. Al doctor Miguel Ángel Alonso Zarazaga, Científico Titular del Museo Nacional de Ciencias Naturales de Madrid (C.S.I.C.) y a la filóloga Dña. Juana Torre Manzano, licenciada en Filología Clásica por la Universidad Complutense de Madrid, por su asesoría en cuestiones de nomenclatura.

Referencias

HILLERT, O.; ARNONE, M.; KRÁL, D. & MASSA, B. 2016. The genus *Bolbelasmus* in the western and southern regions of the Mediterranean Basin (Coleoptera: Geotrupidae: Bolboceratinae). *Acta Entomologica Musei Nationalis Pragae*, **56**(1): 211-254.



Fig. 1.- *Holotypus* ♂ de *Bolbelasmus casanovaorum* n. sp. (Los Cortijos, Ciudad Real, Montes de Toledo, 16 de mayo de 1976).

Fig. 2.- *Holotypus* en vista dorsal.

Fig. 3.- *Holotypus* en vista lateral.

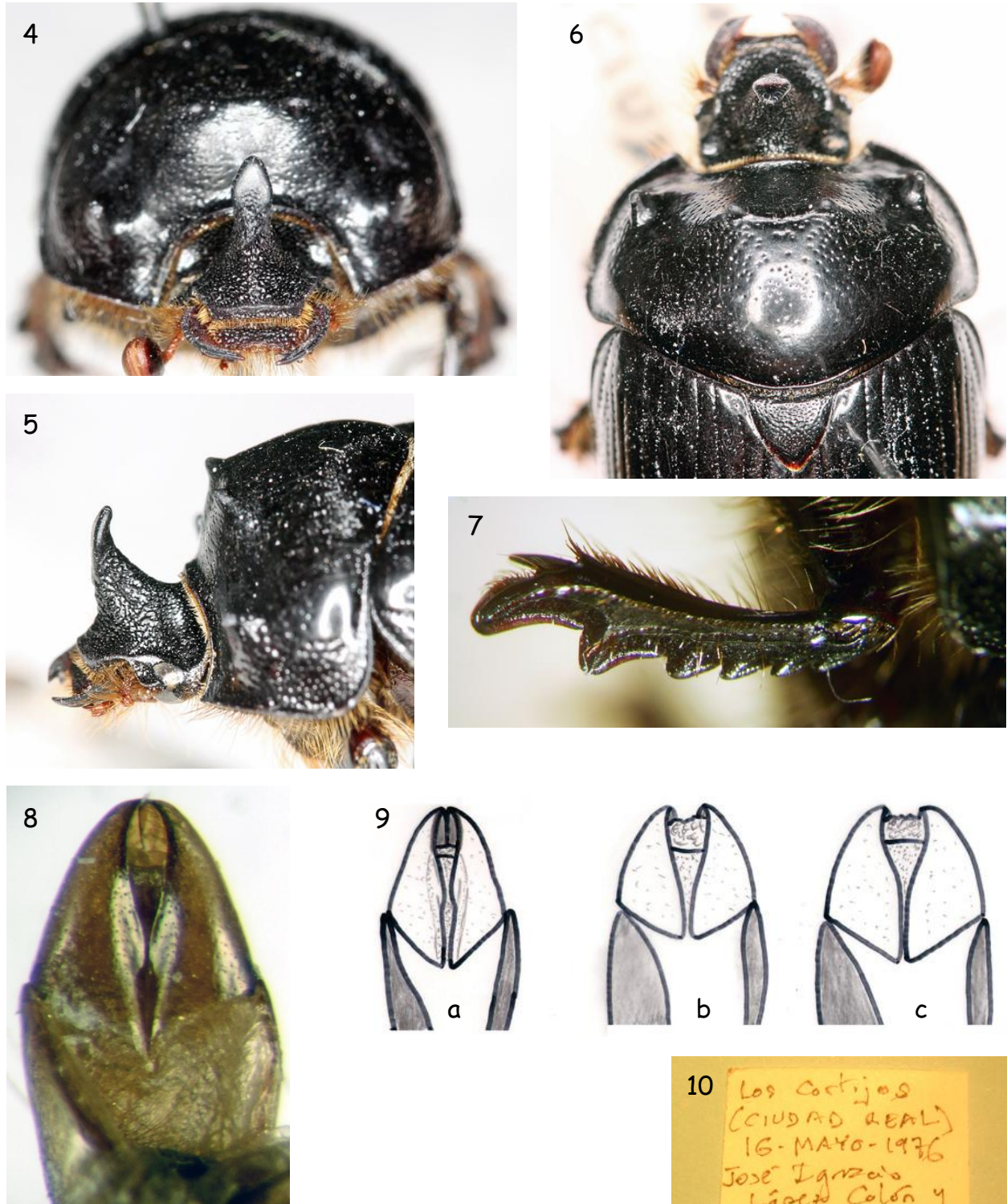


Fig. 4.- *Holotypus* en vista frontal.

Fig. 5.- Detalle de la cabeza y pronoto en vista lateral.

Fig. 6.- Detalle de la cabeza, pronoto y escudete en vista dorsal.

Fig. 7.- Detalle de las protibias. Fig. 8.- Edeago en vista ventral.

Fig. 9.- Perfiles en vista ventral de los edeagos de: a.- *Bolbelasmus casanovaorum* n. sp. b.- *Bolbelasmus gallicus* (Mulsant, 1842). c.- *Bolbelasmus howdeni* Hillert & Král, 2016.

Fig. 10.- Etiquetas del *holotypus* de *Bolbelasmus casanovaorum* n. sp.

11



Fig. 11.- Lugar exacto, "Casas de Caracuel", en donde se colectó en sus tiempos este ejemplar de *Bolbelasmus* que ahora es *Holotypus* de *Bolbelasmus casanovaorum* n. sp. En este valle existen pequeñas explotaciones con cabras y ovejas y algunas vacas.

12



Fig. 12.- Entorno inmediato hacia el oeste. Cultivos extensivos de cereal (principalmente avena, pero también trigo y centeno); encinares de *Quercus ilex* L. subsp. *ballota* (Desf.) Samp. con bastante quejigo, *Quercus faginea* subsp. *faginea* Lam. y matorral de jara *Cistus ladanifer* y junto al arroyo, algunas olmedas (*Ulmus minor* Mill.).

13



Fig. 13.- Entorno inmediato hacia el noreste. Encinares en muy buen estado de conservación de *Quercus ilex* susp *ballota*, con muchos quejigos y madroños (*Arbutus unedo* L.) y matorral de jara pringosa (*Cistus ladanifer* L.).