

ARTIGO / ARTÍCULO / ARTICLE

Primeros registros de *Lycaena bleusei* Oberthür, 1884
en las provincias de Burgos y León (Castilla y León: España)
(Lepidoptera: Lycaenidae).

Juan Carlos Vicente Arranz¹, José Alfredo Hernández Rodríguez²,
David César Manceñido González³ & Beatriz Parra Arjona¹

¹ PROFENAT: Proyectos Fotográficos y Estudios de Naturaleza - c/ Witerico, 9A - Bajo B. E-28025 Madrid (ESPAÑA).
e-mail: fotobichos@yahoo.es

² Plaza de San Isidoro, 5, 1ºA. E-49001 Zamora (ESPAÑA). e-mail: elpicanzo@yahoo.es

³ c/ La Bufa, 19. E-24764 Santa Colomba de la Vega, León (ESPAÑA). e-mail: dcmance@hotmail.com

Resumen: Se presentan los primeros registros de *Lycaena bleusei* Oberthür, 1884 (Lepidoptera: Lycaenidae) en las provincias de Burgos y León (Castilla y León). Se amplía la presencia de este taxón en el centro y noroeste peninsular, confirmándose en León la simpatria con *L. tityrus* (Poda, 1761). Se aportan algunos datos relacionados con su distribución, hábitat y conservación en dichas provincias.

Palabras clave: Lepidoptera, Lycaenidae, *Lycaena bleusei*, Burgos, León, Castilla y León, faunística.

Abstract: First records of *Lycaena bleusei* Oberthür, 1884 in the provinces of Burgos and León (Castilla y León: España) (Lepidoptera: Lycaenidae). The first records of *Lycaena bleusei* Oberthür, 1884 (Lepidoptera: Lycaenidae) for the provinces of Burgos and León (Castilla y León) are presented. The known distribution of this taxon in the centre and northwest of the Iberian Peninsula is expanded, being confirmed the sympatry with *L. tityrus* (Poda, 1761) in León. Data relating to the distribution, habitat and conservation of *L. bleusei* in these provinces are also given.

Key words: Lepidoptera, Lycaenidae, *Lycaena bleusei*, Burgos, León, Castilla y León, faunistics.

Recibido: 7 de octubre de 2016
Aceptado: 18 de octubre de 2016

Publicado on-line: 28 de octubre de 2016

Introducción

Lycaena bleusei Oberthür, 1884 (Lepidoptera: Papilionoidea) es un ropalócero perteneciente a la familia Lycaenidae, y a su vez englobado dentro de la subfamilia Lycaeninae. Se trata de un endemismo ibérico considerado hasta hace poco tiempo como una simple subespecie alopátrica de *L. tityrus* (Poda, 1761) (TOLMAN & LEWINGTON, 2008). Actualmente ambas especies se encuentran separadas como taxones diferentes y existen estudios genéticos que así lo demuestran (RIBEIRO MARTINS, 2011; DINCĂ et al., 2015). Estas especies parecían presentar dos áreas de distribución relativamente bien definidas (GARCÍA BARROS et al., 2013), *L. tityrus* en el norte peninsular desde Galicia y norte de Portugal hasta Cataluña, y *L. bleusei*, confinada en el área central ibérica.

En dos trabajos publicados recientemente (VICENTE ARRANZ et al., 2015; HERNÁNDEZ MARTÍN & VICENTE ARRANZ, 2016), se ha podido confirmar la amplia presencia de *L. bleusei* en el noroeste peninsular, concretamente en el noroeste de Zamora, norte de Portugal y sureste de Galicia, verificándose nuevas zonas de contacto con la especie *L. tityrus*, donde ambos taxones cohabitan en

simpatría. En la Comunidad Autónoma de Castilla y León todas la citas de *L. bleusei* quedaban recogidas, hasta el presente artículo, dentro de las provincias de Ávila, Salamanca, Segovia, Soria, Valladolid y Zamora (VICENTE ARRANZ & HERNANDEZ ROLDÁN, 2007; VICENTE ARRANZ et al., 2015).

En este estudio se presentan los primeros registros de *Lycaena bleusei* para las provincias de Burgos y León (Castilla y León), se ofrece información inédita sobre algunas cuadrículas UTM de 100 km² donde estaría presente esta nueva especie. Se amplía por tanto de nuevo la distribución de este taxón en el centro y el noroeste peninsular, se verifican nuevas zonas de contacto en el suroeste de León entre la especie estudiada y su congénere *L. tityrus*, donde cohabitan en simpatría.

Material y métodos

Durante los trabajos de campo (campaña 2016) para la elaboración del "Atlas de los ropalóceros de la provincia de Segovia (Papilionoidea)" (VICENTE ARRANZ & PARRA ARJONA, Trabajo inédito), se visitaron diferentes cuadrículas contiguas del sur de la provincia de Burgos, donde ya detectamos en áreas cercanas de Segovia la presencia de *L. bleusei*.

Por otro lado, a pesar de que en diferentes trabajos se aseguraba que *L. bleusei* es una especie más meridional que no habita en León y que en este territorio sólo habitaba *L. tityrus* (GARCÍA BARROS et al., 2013; MANCENIDO GONZÁLEZ & GONZÁLEZ ESTÉBANEZ, 2013), se decidió muestrear algunas cuadrículas del suroeste de esta provincia en la búsqueda de esta especie. En un estudio previo realizado por los autores (VICENTE ARRANZ et al., 2015), ya la detectamos en áreas cercanas a esta provincia y sospechamos que podría aparecer en la misma. Por ello se realizaron algunas salidas *ex professo* para muestrear algunas áreas favorables para esta especie y poder confirmar su presencia. Finalmente, en este estudio se visitaron un total de 16 cuadrículas UTM de 10x10 km, 14 en León y 2 en Burgos.

Se utilizaron algunas claves visuales para diferenciar por su morfología exterior las dos especies de *Lycaena* susceptibles de ser confundidas: *bleusei* y *tityrus*. La primera de ellas presenta unos pequeños apéndices alares a modo de "pequeñas colas", más pronunciados durante la segunda generación, que no aparecen en la especie más norteña *tityrus*, siendo además esta especie de tonalidad más oscura por su anverso que *bleusei* (GARCÍA BARROS et al., 2013).

Se emplearon equipos fotográficos para documentar la presencia y ecología de las dos especies de *Lycaena* estudiadas en las diferentes poblaciones visitadas. Se tomaron fotografías del hábitat donde aparecieron los ejemplares estudiados y se utilizaron mangas entomológicas para la captura de algunos individuos para la colección de tejidos del Butterfly Diversity & Evolution Lab. del Institut de Biología Evolutiva del CSIC (Barcelona), cuyo investigador principal es el Doctor Roger Vila. Se ha contado con las correspondientes autorizaciones de captura con fines científicos expedidos por la administración autonómica correspondiente.

En la Tabla 1, se detallan datos inéditos de las observaciones de *Lycaena bleusei* en las provincias de Burgos y León (Castilla y León). De las nuevas citas recopiladas en este trabajo se aportan: localidades, fechas, coordenadas UTM, así como la altitud y el legatario de las observaciones. En las Láminas I y II se muestran algunas imágenes del material observado en las provincias estudiadas, así como el hábitat donde aparecieron.

Se han elaborado mapas de distribución de *L. bleusei* divididos por cuadrículas UTM de 10x10 km, en las dos provincias estudiadas: Burgos y León (Mapas 1 y 2).

Resultados y conclusiones

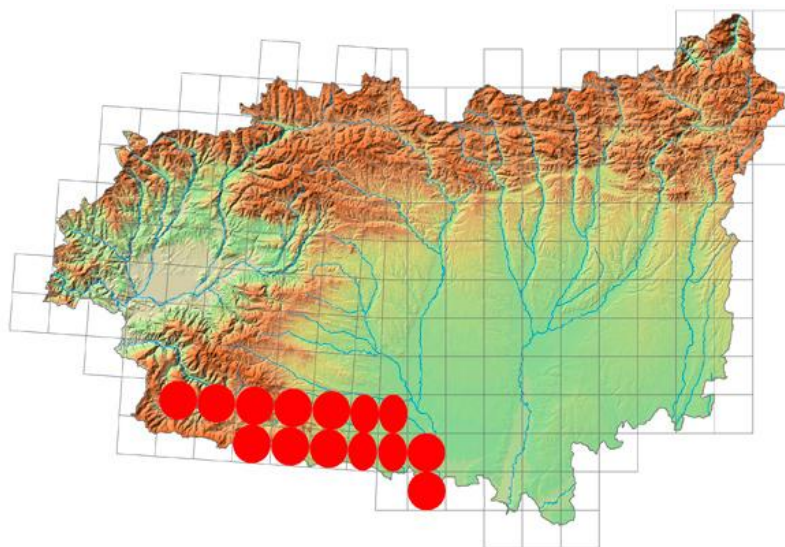
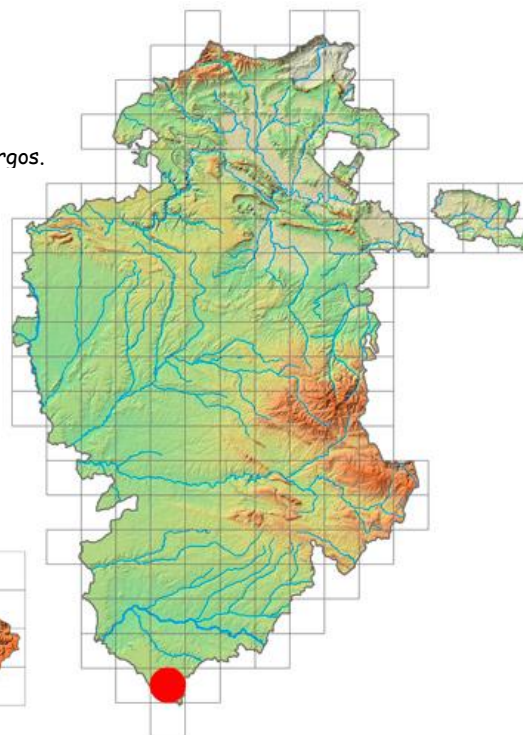
Material estudiado

Se muestra información relativa a 15 cuadrículas UTM de 10x10 km, 14 de León y 1 de Burgos.

Prov.	Localidad	UTM	Fecha	Alt. (m)	Legatario
BU	Fuentenebro	30TVL39	29/07/2016	1165 m	J.C. Vicente y B. Parra
LE	Alija del Infantado	30TTM66	27/08/2016	733 m	J.C. Vicente y B. Parra
LE	Alija del Infantado	30TTM66	11/09/2016	745 m	D.C. Manceñido
LE	Castrocalbón	30TTM57	18/06/2016	842 m	J.C. Vicente, M.J. Sanjurjo, I. Martínez y C. Montiel
LE	Castrocontrigo	29TQG37	27/08/2016	920 m	J.C. Vicente y B. Parra
LE	Encinedo	29TPG98	28/08/2016	945m	J.C. Vicente y B. Parra
LE	Herreros de Jamuz	29TTM58	28/08/2016	822 m	J.C. Vicente y B. Parra
LE	La Nora del Río	30TTM67	27/08/2016	738 m	J.C. Vicente y B. Parra
LE	Morla de la Valdería	29TQG28	27/08/2016	990 m	J.C. Vicente y B. Parra
LE	Palacios de Jamuz	29TQG48	28/08/2016	835 m	J.C. Vicente y B. Parra
LE	Quintanilla de Flórez	29TQG38	28/08/2016	861 m	J.C. Vicente y B. Parra
LE	Quintanilla de Yuso	29TQG17	27/08/2016	1075 m	J.C. Vicente y B. Parra
LE	Robledo de Losada	29TQG08	28/08/2016	853 m	J.C. Vicente y B. Parra
LE	S. Esteban de Nogales	30TTM57	12/06/2016	780 m	J.A. Hernández y M.I. Martín
LE	S. Esteban de Nogales	30TTM57	04/09/2016	845 m	D.C. Manceñido
LE	S. Félix de la Valdería	29TQG47	27/08/2016	826 m	J.C. Vicente y B. Parra
LE	Torneros de la Valdería	29TQG27	27/08/2016	957 m	J.C. Vicente y B. Parra
LE	Truchas	29TQG18	27/08/2016	1125 m	J.C. Vicente y B. Parra

Tabla 1. - Datos inéditos de las observaciones de *Lycaena bleusei* en las provincias de Burgos y León (Castilla y León).

Mapa 1. - Distribución de *Lycaena bleusei* en la provincia de Burgos.



Mapa 2. - Distribución de *Lycaena bleusei* en la provincia de León.

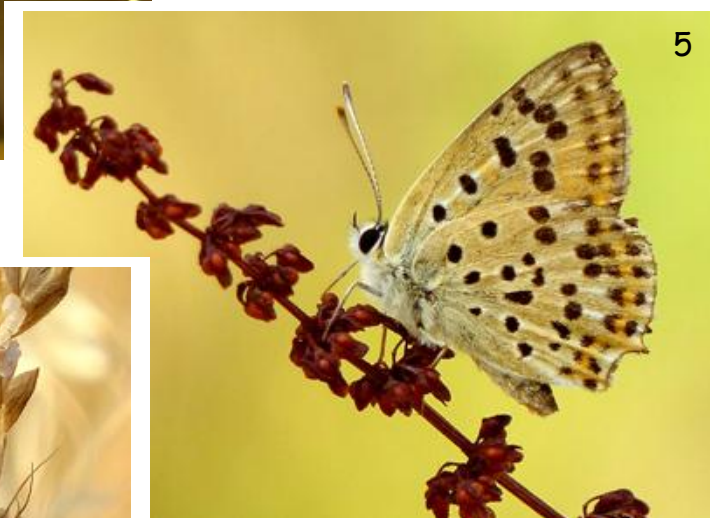
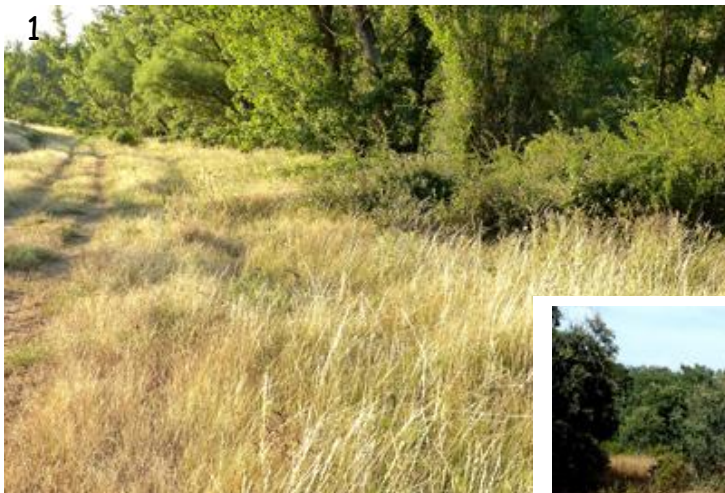


Lámina I

- 1.- Hábitat *L. bleusei*, Fuentenebro (Burgos) (Foto: JCV).
- 2.- Hábitat *L. bleusei*, San Esteban de Nogales (León) (Foto: DCM).
- 3-4.- *L. bleusei*, Fuentenebro (Burgos) (Foto: JCV).
- 5.- *L. bleusei*, Castrocontrigo (León) (Foto: JCV).



Lámina II

6.- *L. bleusei*, Torneros de la Valdería (León) (Foto: JCV).

7.- *L. bleusei*, Palacios de Jamuz (León) (Foto: JCV).

8.- *L. bleusei*, San Esteban de Nogales (León) (Foto: DCM).

9.- *L. bleusei*, Morla de la Valdería (León) (Foto: JCV).

10.- *L. bleusei*, Herreros de Jamuz (León) (Foto: JCV).

Distribución

Los datos aportados en este trabajo sirven para confirmar de forma clara la presencia de *L. bleusei* en 8 de las 9 provincias que conforman la Comunidad Autónoma de Castilla y León. Actualmente este taxón estaría representado en todas las provincias de esta región, salvo en la de Palencia.

En la provincia de Burgos, *L. bleusei* aparece en el extremo sur de ésta, en plena comarca de la Ribera del Duero. El único municipio donde ha aparecido esta especie, Fuentenebro, se encuentra situado a unos 20 km al sur del río Duero, en la vertiente norte de la Sierra de Pradales, pequeña elevación del interior de la meseta que hace de divisoria entre las provincias de Burgos y Segovia. Es muy difícil que aparezcan nuevas poblaciones de este licénido en otras nuevas cuadrículas del sur de esta provincia, pues no hemos encontrado muchos lugares que reúnan un hábitat óptimo para la presencia de esta especie. Se trata de un área bastante alejada del Sistema Central y, de hecho, aquí encontramos las poblaciones más septentrionales del centro peninsular.

En el caso de León, esta especie ha aparecido de momento en las comarcas de La Bañeza y La Cabrera, a lo largo de los ríos Cabrera, Eria y Jamuz, que discurren por los valles de Cabrera, Valdería y Valduerna respectivamente, llegando por el centro de la provincia hasta la cuenca del río Órbigo. Puesto que *L. bleusei* ha aparecido en el 100% de las 14 cuadrículas muestreadas en el suroeste de León, creemos que debe encontrarse mucho más extendida hacia el norte y el oeste de esta provincia, concretamente por las comarcas de Astorga y El Bierzo. Si se intensificaran los muestreos en estas comarcas, es previsible que aparezca en nuevas zonas con hábitats muy similares a las áreas donde la especie está presente.

En la comarca de La Cabrera hemos observado nuevas zonas de contacto entre la especie estudiada y su congénere más norteño *L. tityrus*, donde ambas especies presentan poblaciones mixtas cohabitando en simpatria. Por tanto, ampliamos considerablemente la distribución de *L. bleusei* en el noroeste peninsular, concretamente en el suroeste de León, donde había pasado totalmente desapercibida a pesar de ser una zona relativamente bien estudiada por entomólogos.

Es importante que se realicen nuevos estudios minuciosos y exhaustivos en el noroeste peninsular para aclarar y delimitar la distribución real de las dos *Lycaenas* implicadas. Es muy posible que la presencia de *L. bleusei* haya quedado enmascarada y pasado desapercibida en regiones del oeste de León, donde las citas actuales en su mayoría corresponden a *L. tityrus*, pues hasta el presente trabajo *L. bleusei* era desconocida en esta provincia.

Hábitat

En Burgos ocupa una zona muy reducida del extremo sur de la provincia situada a 1165 msnm, con vegetación predominante de roble melojo (*Quercus pyrenaica*), en un espacio muy alejado del Sistema Central y cercano a la vega del Duero.

En la provincia de León hemos observado a *L. bleusei* en diversas localidades situadas entre los 733-1125 msnm, en ambientes de vegetación mesomediterránea (La Bañeza) y supramediterránea (La Cabrera). Esta especie podemos encontrarla en áreas de encinar (*Q. ilex*), en claros de bosques de ribera de chopos (*Populus* sp.), sauces (*Salix* sp.), en las cuencas medias de los ríos Eria y Jamuz, también en las partes altas de las cuencas Eria y Cabrera, pero ya en áreas de robledal de roble melojo (*Q. pyrenaica*), entre fresnos (*Fraxinus angustifolia*), majuelos (*Crataegus monogyna*) y rosales silvestres (*Rosa* sp.).

En las zonas de contacto donde cohabitan mezcladas o muy cerca *bleusei* y *tityrus*, cada una ocupa un nicho ecológico diferente. La primera prefiere los espacios más mediterráneos y secos, volando por lo general en herbazales altos y agostados, cerca de bordes de prados y caminos, mientras que la segunda prefiere las praderas más frescas y húmedas del territorio, pudiéndola observar sin dificultad en los pastizales más verdes y floridos.

Conservación

Lycaena bleusei es un taxón endémico de Europa que sólo habita en el área central peninsular y, a nivel de protección, está considerado como de "preocupación menor" (LC) (VAN SWAAY *et al.*, 2010). En León parece ser una mariposa ampliamente distribuida en el suroeste de la provincia. Además, todo parece indicar que debe estar mucho más extendida hacia el noroeste, por lo que creemos que no es una especie directamente amenazada en dicho lugar. La hemos encontrado dentro de algunos espacios protegidos catalogados como Lugares de Interés Comunitario (LIC) y Zonas de Especial Conservación (ZEC): "Riberas del río Órbigo y afluentes", "Montes Aquilanos y Sierra del Teleno" o la "Sierra de La Cabrera".

En el caso de Burgos, este taxón solo ha aparecido en una pequeña área del extremo sur de la provincia, donde encontramos las poblaciones más septentrionales del centro peninsular para esta especie. La extensión de hábitat propicio para la presencia de esta mariposa es reducida. La vegetación potencial de esta zona donde debería predominar el roble melojo (*Q. pyrenaica*), se encuentra actualmente modificada por amplias repoblaciones de pino silvestre (*Pinus sylvestris*). Además, este lugar queda fuera del catálogo de espacios protegidos de la provincia o región, por lo que nuevas actuaciones negativas sobre este medio, como repoblaciones inadecuadas, incendios u otras alteraciones similares, podrían tener consecuencias negativas para esta especie y otras especies de fauna de gran valor.

Agradecimientos

Carlos Gael Vicente, María Isabel Martín, Miguel J. Sanjurjo, Isabel Martínez y Cecilia Montiel nos acompañaron en alguna de nuestras salidas de campo. Víctor Salvador nos echó una mano en la elaboración de los mapas de distribución. Teresa Farino nos ayudó con la traducción del resumen. A la Dirección General de Medio Ambiente de la Junta de Castilla y León, por las autorizaciones de captura y de investigación. Este estudio no ha contado con ninguna ayuda económica y ha sido costeadado íntegramente por sus autores.

Bibliografía

DINCĂ, V.; MONTAGUD, S.; TALAVERA, G.; HERNÁNDEZ-ROLDÁN, J.; MUNGUIRA, M.L.; GARCÍA-BARROS, E.; HEBERT, P.D.N., & VILA, R. 2015. DNA barcode referenced library for Iberian butterflies enables a continental-scale preview a potential cryptic diversity. *Scientific Reports* **5**, 12395; doi: 10.1038/srep12395.

GARCÍA-BARROS, E.; MUNGUIRA, M.L.; STEFANESCU, C. & VIVES MORENO, A. 2013. *Lepidoptera: Papilionoidea*. En: *Fauna Ibérica*, vol. 37. Ramos, M.A. *et al.* (eds.). Museo Nacional de Ciencias Naturales-CSIC. Madrid, 1213 pp.

HERNÁNDEZ MARTÍN, H. & VICENTE ARRANZ, J.C. 2016. Primeros registros de *Lycaena bleusei* Oberthür, 1884 para Galicia (N.O. España) (Lepidoptera: Lycaenidae). *Arquivos Entomológicos*, **16**: 173-174.

MANCENIDO GONZÁLEZ, D.C. & GONZÁLEZ ESTÉBANEZ, F.J. 2013. *Mariposas diurnas de la provincia de León*. Edición Autor. León, 656 pp.

RIBEIRO MARTINS, R.F. 2011. *On the evolutionary history of the Iberian Sooty Copper butterflies*. Tese de Doutoramento. Faculdade de Ciências, Universidade de Lisboa. Lisboa, 45 pp.

TOLMAN, T. & LEWINGTON, R., 2008. *Collins field guide. Butterflies of Britain and Europe*: 384 pp. Harper Collins Publishers Ltd. London.

VAN SWAAY, C.A.M.; CUTTELOD, A.; COLLINS, S.; MAES, D.; MUNGUIRA, M.L.; ŠAŠIĆ, M.; SETTELE, J.; VEROVNIK, R.; VERSTRAEL, T.; WARREN, M.; WIEMERS, M. & WYNHOF, I. 2010. *European Red List of Butterflies*. Publications Office of the European Union. Luxembourg, 48 pp.

VICENTE ARRANZ, J.C.; HERNÁNDEZ RODRÍGUEZ, J.A.; HERNÁNDEZ MARTÍN, H. & PARRA ARJONA, B. 2015. Primeros registros de *Lycaena bleusei* Oberthür, 1884 en Valladolid y Zamora (Castilla y León: España), y Bragança (Portugal) (Lepidoptera: Lycaenidae). *Arquivos Entomológicos*, **14**: 227-234.

VICENTE ARRANZ, J.C. & HERNÁNDEZ-ROLDÁN, J.L. 2007. *Guía de las mariposas diurnas de Castilla y León*. Náyade Editorial-Junta de Castilla y León. Medina del Campo, 280 pp.

VICENTE ARRANZ, J.C. & PARRA ARJONA, B. (Trabajo inédito). *Atlas de los ropalóceros de la provincia de Segovia (Lepidoptera: Papilionoidea)*.