

## ARTIGO / ARTÍCULO / ARTICLE

### Seis especies nuevas de microlepidópteros para España (Lepidoptera: Tortricidae).

Tx. Revilla<sup>1,4</sup>, J. Gastón<sup>2</sup> & V. Redondo<sup>3</sup>

<sup>1</sup>c/ Simón Otxandategi, 122. E-48640 Berango (Bizkaia, ESPAÑA / SPAIN). e-mail: txema.revilla@gmail.com

<sup>2</sup> Amboto, 7-4<sup>a</sup>-Dcha. E-48993 Getxo (Bizkaia, ESPAÑA / SPAIN). e-mail: fjgaston@yahoo.es

<sup>3</sup> Jerónimo Blancas, 8. E-50001 Zaragoza (ESPAÑA / SPAIN). e-mail: victor\_veintemil@yahoo.es

<sup>4</sup> Autor para la correspondencia / Corresponding author

---

**Resumen:** Se registran e ilustran por primera vez para España una especie de Tortricinae Latreille, [1802]1803, in Buffon, y cinco Olethreutinae Walsingham, 1895 (Lepidoptera: Tortricidae).

**Palabras clave:** Lepidoptera, Tortricidae, Tortricinae, Olethreutinae, nuevas especies, España.

**Abstract:** Six new species of Microlepidoptera from Spain (Lepidoptera: Tortricidae). One species of Tortricinae Latreille, [1802]1803, in Buffon, and five of Olethreutinae Walsingham, 1895, are recorded for the first time from Spain.

**Key words:** Lepidoptera, Tortricidae, Tortricinae, Olethreutinae, new species, Spain.

---

**Recibido:** 9 de junio de 2017

**Publicado on-line:** 27 de junio de 2017

**Aceptado:** 19 de junio de 2017

## Introducción

---

En los últimos años ha aumentado considerablemente el interés por familias de microlepidópteros que tradicionalmente pasaban desapercibidos en los muestreos de campo, lo que ha llevado a un continuo incremento del número de nuevas especies conocidas para nuestro país.

Una de las familias sobre la que se está mostrando más atención últimamente es Tortricidae Latreille, [1802]1803, in Buffon, ayudado sin duda por la aparición de publicaciones como RAZOWSKI (2002, 2003), lo que ha propiciado que especies con mayor o menor distribución por la Europa continental estén siendo citadas también para nuestro país, como es el caso de las siguientes especies comentadas en este trabajo y que no figuran en la reciente catalogación para España de VIVES MORENO (2014): *Acleris roscidana* (Hübner, [1796-1799]), *Apotomis semifasciana* (Haworth, [1811]), *Rhopobota myrtillana* (Humphreys & Westwood, 1845), *Grapholita jungiella* (Linnaeus, 1761), *Grapholita lobarzebskii* (Nowicki, 1860) y *Pammene rhediella* (Clerck, 1759).

## Material y método

---

Los ejemplares se recolectaron con manga entomológica y principalmente con trampas de luz ultravioleta y de mercurio, en diferentes biotopos del norte peninsular, dentro del piso bioclimático eurosiberiano. Posteriormente fueron montados y etiquetados. En todos los casos, el método utilizado

para su identificación se ha basado fundamentalmente en el examen comparativo de los caracteres morfológicos externos y sobre todo en el análisis de las estructuras genitales de los ejemplares, siguiendo para ello la información obtenida en CHAMBON (1999), RAZOSWKI (2002, 2003) y NEL (2005). Para la ordenación sistemática hemos optado por el criterio de RAZOSWKI (2002, 2003), y para la distribución de las especies y su biología, hemos seguido a RAZOSWKI (2002, 2003) y TREMATERRA (2003). La preparación de los genitalia se ha efectuado siguiendo el método de ROBINSON (1976).

Hemos utilizado los microscopios NIKON Eclipse E400 y las cámaras digitales NIKON D3100 y SONY a100 DSLR-A100K con objetivo AF 100 MACRO 1:2,8 (32). Para el retoque fotográfico, hemos empleado el programa Adobe Photoshop ©.

Los ejemplares que han servido de base para la realización de este trabajo están depositados en la colección del primero de los autores.

**Abreviaturas:** JG (Javier Gastón); prep. gen. (preparación genital).

## Resultados

### TORTRICINAE

#### *Acleris roscidana* (Hübner, [1796-99]) (Figs. 1, 7)

**Material estudiado:** 1♂, Camping Bedura, La Bordeta, 800 m, Val d'Arán (Lleida), 23-VIII-1992, Tx. Revilla leg. (prep. gen. 5759JG).

**Biología:** Las larvas se alimentan de *Populus tremula* y *Betula* sp.

**Distribución:** Coloniza gran parte de Europa salvo las regiones más sureñas, también en Siberia meridional y Oriente Próximo.

**Notas:** De acuerdo con el catálogo de VIVES MORENO (2014), habría que colocar esta especie a continuación de *A. logiana* (Clerck, 1759).

### OLETHREUTINAE

#### *Apotomis semifasciana* (Haworth, [1811]) (Figs. 2, 8)

**Material estudiado:** 1♂, Rabanos, 1100 m, (Burgos), 30-VII-2004, Tx. Revilla leg. (prep. gen. 5760JG). 1♂, Obarenes, 715 m, (Burgos), 16-VII-2003, Tx. Revilla leg.

**Biología:** Las larvas se alimentan de *Salix* sp.

**Distribución:** Vuela desde el oeste de Europa hasta Mongolia.

**Notas:** De acuerdo con el catálogo de VIVES MORENO (2014), habría que colocar esta especie antes de *A. turbidana* (Hübner, [1825]). Especie muy parecida morfológicamente a *Apotomis infida* (Heinrich, 1926), de Europa septentrional.

#### *Rhopobota myrtilana* (Humphreys & Westwood, 1845) (Pl. VI) (Figs. 3, 11)

**Material estudiado:** 1♂, Minas de Ventana, 1450 m, (León), 5-VII-2013, Tx. Revilla leg. (prep. gen. 5768JG).

**Biología:** Las orugas se alimentan de flores o frutos de *Vaccinium* sp., *Myrica gale*, *Ledum palustre*, *Berberis vulgaris*, *Cornus* sp., *Quercus* sp.

**Distribución:** Habita las montañas del oeste de Europa hasta Siberia (introducida en la región Neártica).

**Notas:** De acuerdo con el catálogo de VIVES MORENO (2014), habría que colocar esta especie a continuación de *R. stagnana* ([Denis & Schiffermüller], 1775).

***Grapholita jungiella* (Linnaeus, 1761)** (Figs. 4, 12)

**Material estudiado:** 1♂, Lendoño Goikoa, 450 m, (Bizkaia), 8-V-1993, Tx. Revilla leg. (prep. gen. 5765JG).

**Biología:** Se alimenta de plantas de la familia *Fabaceae* como *Vicia* sp. y *Lathyrus* sp.

**Distribución:** Especie que se encuentra por gran parte de la región Paleártica, excluido Japón.

**Notas:** De acuerdo con el catálogo de VIVES MORENO (2014), habría que colocar esta especie a continuación de *G. gemmiferana* (Treitschke, 1835).

***Grapholita lobarzewskii* (Nowicki, 1860)** (Figs. 5, 9)

**Material estudiado:** 1♀, Berango, 20 m, (Bizkaia), 29-VI-2016, Tx. Revilla leg. (prep. gen. 5766JG).

**Biología:** Orugas sobre *Prunus* sp., *Cerassus* sp., *Crataegus* sp., *Quercus* sp. y *Malus* sp.

**Distribución:** Distribuida principalmente por la Europa septentrional, citada hasta ahora desde Francia a Italia y Ucrania.

**Notas:** De acuerdo con el catálogo de VIVES MORENO (2014), habría que colocar esta especie antes de *G. molesta* (Busck, 1916).

***Pammene rhediella* (Clerck, 1759)** (Figs. 6, 10)

**Material estudiado:** 1♂, Berango, 20 m, (Bizkaia), 21-IV-2001, Tx. Revilla leg., (prep. gen. 5767JG).

**Biología:** Sus orugas viven sobre *Crataegus* sp., *Malus* sp., *Pyrus* sp., *Prunus* sp., *Cornus sanguinea*, *Cerasus* sp. y *Sorbus aucuparia*.

**Distribución:** Especie centroasiática-europea.

**Notas:** De acuerdo con el catálogo de VIVES MORENO (2014), habría que colocar esta especie a continuación de *P. luedersiana* (Sorghagen, 1885). Las escamas androconiales en las alas posteriores de los machos son típicas de esta especie.

**Agradecimientos**

No podemos terminar este trabajo sin agradecer la colaboración y la ayuda prestada por las diferentes Direcciones Generales de Medio Ambiente españolas, en las regiones de Castilla y León, País Vasco (Bizkaia) y La Val d'Arán (Lleida), por la concesión de los correspondientes permisos, que nos han permitido realizar nuestras prospecciones y capturas del material en diferentes provincias españolas.

**Bibliografía**

CHAMBON, J.P. 1999. *Atlas des genitalia males des Lépidoptères Tortricidae de France et Belgique*. I.N.R.A., Paris, 400 pp.

NEL, J. 2005. *Atlas des genitalia femelles des Lépidoptères Tortricidae de France (Iconographie couleur). Supplément au Tome XIV de la Revue de l'Association Roussillonnaise d'Entomologie*, 114 pp.

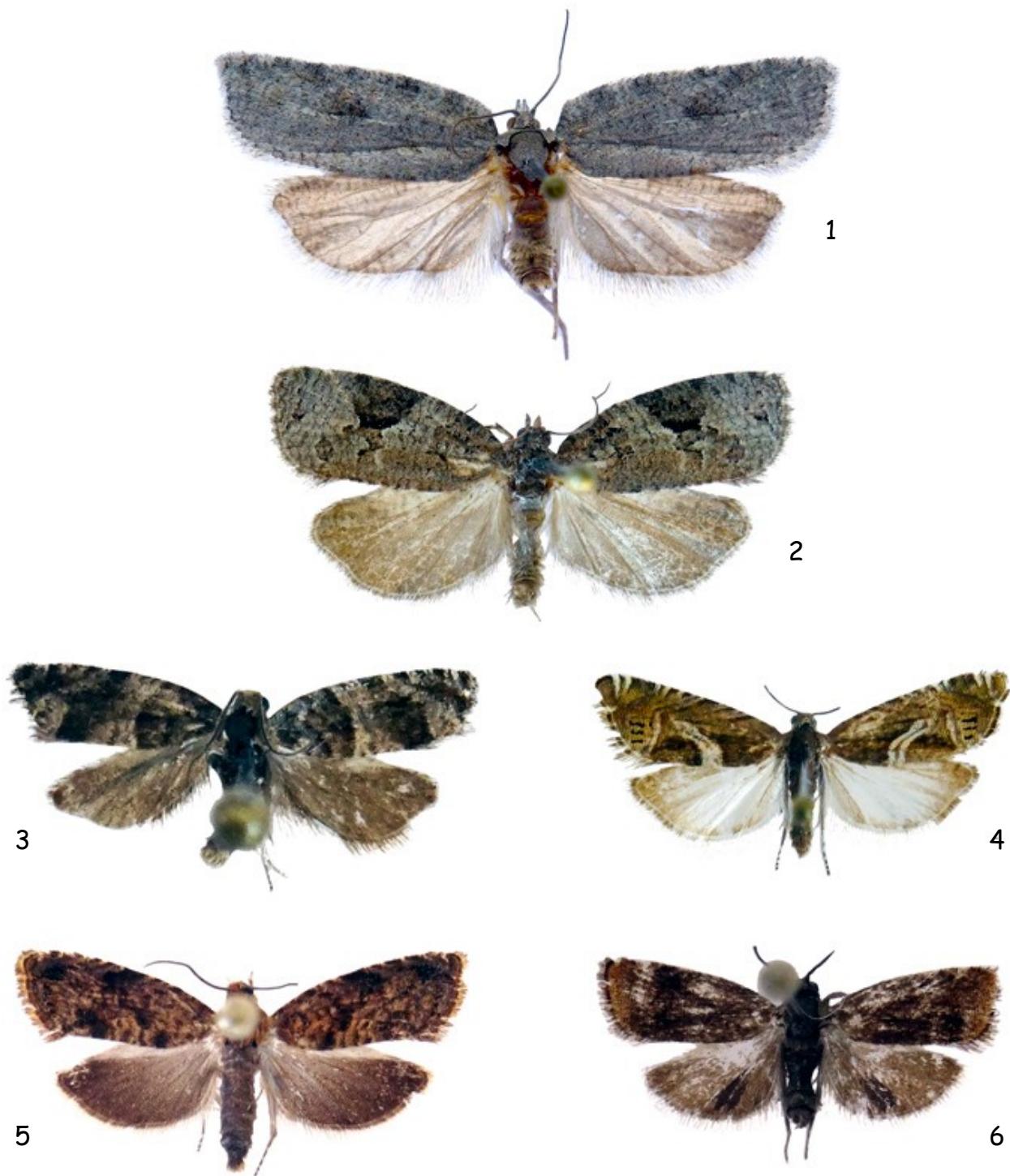
RAZOSWKI, J. 2002. *Tortricidae of Europe, volume 1. Tortricinae and Chlidanotinae*. Frantisek Slamka (ed.), Bratislava, 247 pp.

RAZOSWKI, J. 2003. *Tortricidae of Europe, volume 2. Olethreutinae*, Frantisek Slamka (ed.), Bratislava, 301 pp.

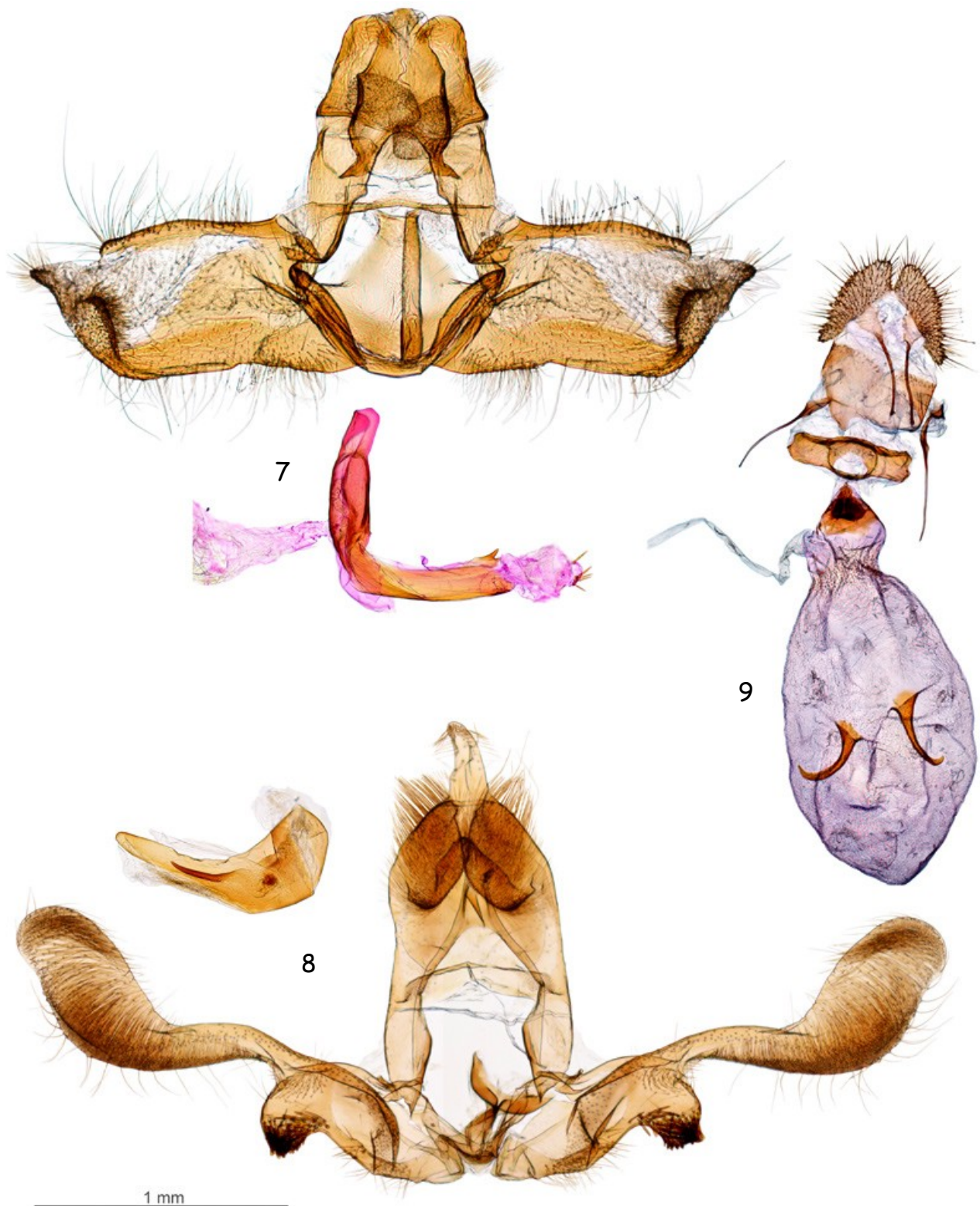
ROBINSON, G. 1976. The preparation of slides of Lepidoptera genitalia with special reference to the microlepidoptera. *Entomologist's Gazette*, 27: 127-132.

TREMATERA, P. 2003. Catalogo dei Lepidoptera Tortricidae della fauna italiana: geonomia, distribuzione in Italia, note biologiche, identificazione. *Bolletino de Zoologia agraria e di Bachicoltura Serie II*, **35** (supplemento): 1-270.

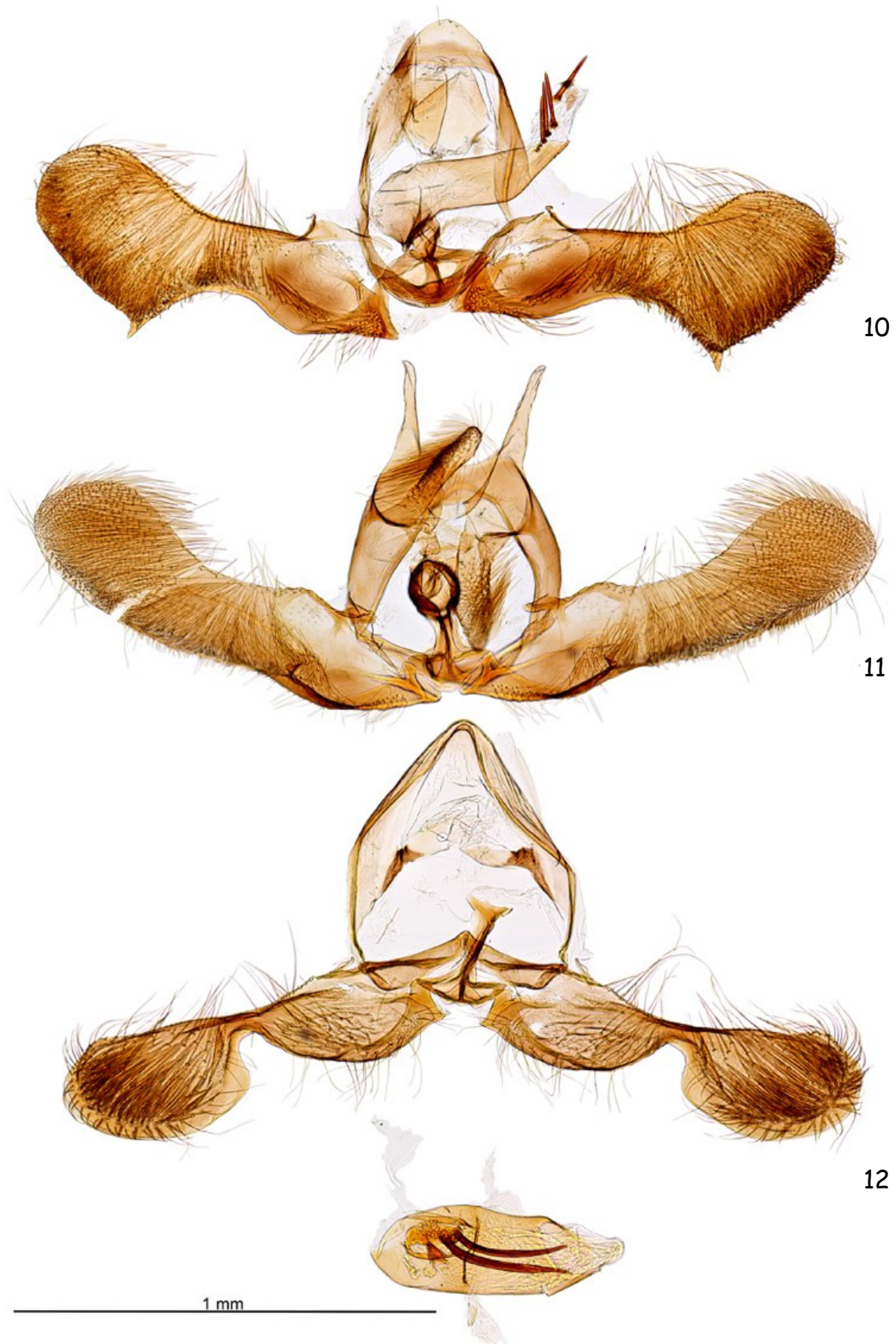
VIVES MORENO, A. 2014. Catálogo sistemático y sinonímico de los Lepidoptera de la Península Ibérica, de Ceuta, de Melilla y de las islas Azores, Baleares, Canarias, Madeira y Salvajes (Insecta: Lepidoptera). *Suplemento de SHILAP, Sociedad Hispano-Luso-Americana de Lepidopterología*, Madrid, 1184 pp.



**Figs. 1-6.-** Habitus. 1.- *Acleris roscidana* (Hübner, [1796-99]), ♂. 2.- *Apotomis semifasciana* (Haworth, [1811]), ♂. 3.- *Rhopobota myrtillana* (Humphreys & Westwood, 1845), ♂. 4.- *Grapholita jungiella* (Linnaeus, 1761), ♂. 5.- *Grapholita lobarzetskii* (Nowicki, 1860), ♀. 6.- *Pammene rhediella* (Clerck, 1759), ♂.



Figs. 7-9.- Genitalias. 7.- *Acleris roscidana* (Hübner, [1796-99]), prep. genit. 5759JG. 8.- *Apotomis semifasciana* (Haworth, [1811]), prep. genit. 5760JG. 9.- *Grapholita lobarzebskii* (Nowicki, 1860), prep. genit. 5766JG.



**Figs. 10-12.** - Genitalia. **10.** - *Pammene rhediella* (Clerck, 1759), prep. genit. 5767JG. **11.** - *Rhopobota myrtilana* (Humphreys & Westwood, 1845), prep. genit. 5768JG. **12.** - *Grapholita jungiella* (Linnaeus, 1761), prep. genit. 5765JG.